



www.terra.cz

info@terra.cz



# ODP200

Uživatelský návod k CD / DVD tiskárně



---

# ODP200

*Uživatelský návod k CD / DVD tiskárně*

verze 1.1  
revize 19.12.2009

---



**TERRA computer systems**  
Olomoucká 81, 627 00 Brno  
tel.: 548 423 811  
fax: 548 423 810  
[www.terra.cz](http://www.terra.cz) [info@terra.cz](mailto:info@terra.cz)

---

**OBSAH**

<b>1.1</b>	<b>Úvod</b>	<b>1</b>
1.1.	Pohled zepředu	1
1.1.2	Tlačítka obsluhy tiskárny	1
1.1.3	Pohled zezadu	3
1.2	Instalace inkoustové kazety	3
<b>2.</b>	<b>Ovladač tiskárny</b>	<b>4</b>
2.1.	Instalace ovladače	4
2.1.1	První instalace (Plug & Play)	4
2.1.2	Manuální instalace	5
2.1.3.	Odinstalování ODP200	8
2.1.4	Aktualizace ovladače	10
2.1.4.1.	Aktualizace - nahrazení jen změněných souborů	10
2.1.4.2.	Aktualizace - nahrazení všech souborů	11
2.2	Základní popis	15
2.2.1	Vlastnosti tiskárny	16
2.2.2	Údržba	19
2.2.3	Jak nastavit mód a kvalitu tisku	22
<b>3.</b>	<b>Údržba a čištění</b>	<b>23</b>
3.1	Mazání hřidelí	23
3.2.	Filtr odsávání	23
3.2.1	Kontrola a výměna filtru odsávání	23
3.3	Údržba místa pro odpad inkoustu	24
3.3.1	Výměna filcové vložky	25
3.4	Údržba krytu tiskárny	28
3.4.1.	Čištění vnějšího krytu tiskárny	28
3.4.2	Čištění vnitřního krytu tiskárny	28
3.4.3	Vozík inkoustových kazet	28
<b>4.</b>	<b>Řešení problémů</b>	<b>29</b>
4.1	Indikace chyby u ODP200	29
4.2.	Indikace u ODP200	29
4.2.1	Funkce kontrolky	29
4.2.2	Kontrolka <i>Inkoustu</i> (6) svítí nebo bliká	29
4.2.3	Bliká kontrolka <i>Pokračovat</i> (8)	29
4.2.4	Kontrolka <i>Power</i> (5) bliká	29
4.2.5	Blikají všechny kontrolky	29
<b>5.</b>	<b>Technická data</b>	<b>30</b>

*Prázdná stránka.*

## 1. Popis tiskárny ODP200

### Všeobecné informace

ODP200 je barevná inkoustová tiskárna pro potisk CD a DVD potížitelných médií, na kterých je nanesena speciální potížitelná vrstva (printable surface), zpravidla bílá, používá se i stříbrná. Tiskárna ODP200 je vyrobena z inkoustové tiskárny HP DescJet 5650 firmy Hewlett Packard. Původní posuv papíru byl nahrazen kompaktním mechanismem pro posuv CD a DVD médií (tray). Tiskárna byla doplněna přídatnou elektronikou a senzory které snímají pohyb traye. ODP200 může být použita jako manuální tiskárna - obsluhovaná ručně, nebo může být připojena k automatickému systému, kde vložení a vyjmutí média řídí samostatný systém. Typickým příkladem je připojení tiskárny ODP200 k automatickým systémům řady Gamma a Delta.

Požadavky na systém řídicího PC/AT:

- Zabere jeden USB 1.1 (nebo 2.0) port
- Operační systém Windows 2000 nebo Windows XP

### 1.1 Úvod

#### 1.1.1 Pohled zepředu



Obr.1, Pohled na tiskárnu s vysunutým trayem

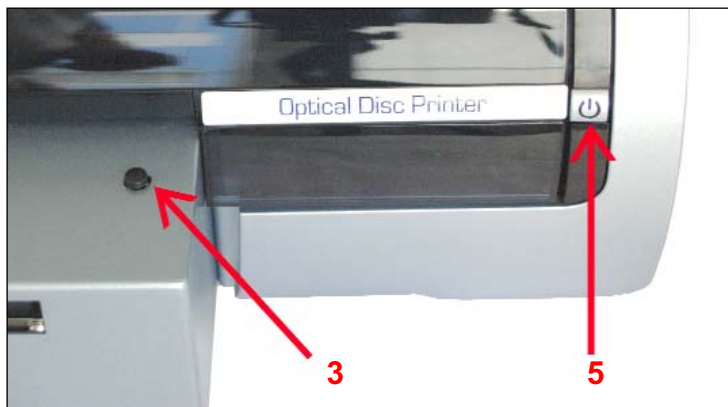
- 1 - Uživatelské tlačítko a indikace stavu
- 2 - Tray pro vkládání médií
- 3 - Tlačítko pro ruční obsluhu traye - vysunutí/zasunutí
- 4 - Horní kryt pro přístup k inkoustovým kazetám a tiskovému mechanismu
- 5 - Zapínání/vypínání tiskárny a světelná indikace zapnutí

#### 1.1.2 Tlačítka obsluhy tiskárny

##### • Uživatelské tlačítko a indikace stavu

Uživatelským tlačítkem se může zavřít nebo otevřít tray, a nebo může být zrušena nebo spuštěna tisková úloha. Indikace stavu zobrazuje informaci o probíhající činnosti.

### • Zapínání/vypínání tiskárny



3 - Tlačítko ruční obsluhy traye. U novějších tiskáren není toto tlačítko instalováno. Jeho funkce je nahrazena stisknutím tlačítka (8) viz obrázek níže.

5 - Tlačítko zapnutí/vypnutí tiskárny se světelnou indikací.

### • Tlačítko zapnutí/vypnutí s indikací

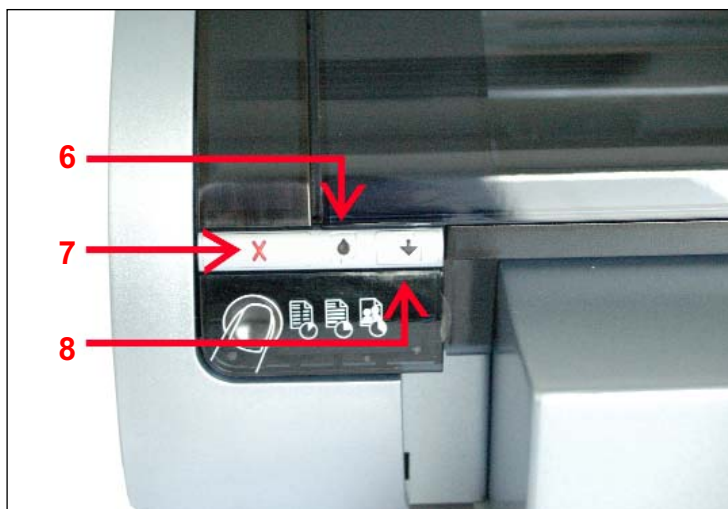
Stisknutím tlačítka můžete tiskárnu zapnout nebo vypnout. Tiskněte tlačítko několik sekund, než se tiskárna zapne a kontrolka se rozsvítí. Pokud při zapnutí tiskárny kontrolka bliká, znamená to, že zpracovává data.

**Upozornění:** Pro zapínání a vypínání tiskárny vždy používejte tlačítko (5). Nevypínejte tiskárnu vytažením síťové šňůry - může dojít k poruše tiskárny.

### • Tlačítko ruční obsluhy traye

Toto tlačítko (5), může být použito pro vysunutí nebo zasunutí traye tiskárny, pro vložení nebo vyjmutí CD nebo DVD média.

### • Uživatelská tlačítka



6 - Indikace stavu inkoustových kazet

7 - Tlačítko zrušit

8 - Tlačítko pokračovat

### • Tlačítko - zrušit

Stisknutím tohoto tlačítka dojde ke zrušení probíhající tiskové úlohy.

### • Indikace stavu inkoustových kazet

Jakmile začne tato kontrolka blikat je potřeba vyměnit inkoustovou kazetu.

### • Tlačítko pokračovat

Pokud bliká kontrolka v tomto tlačítku doslo k obecné chybě, nebo není vloženo CD nebo DVD médium do traye.

Vložte médium a stiskněte tlačítko pokračovat (8) pro spuštění tisku. Pokud pokračuje blikání kontrolky i po zasunutí traye - použili jste pro zavření tlačítko ruční obsluhy traye (3). Musíte stisknout tlačítko pokračovat (8).

### 1.1.3 Pohled zezadu



9 - Napájecí konektor (9)  
10 - USB konektor

11 - Řídící konektor  
12 - Zadní kryt

#### • USB konektor

Připojení tiskárny k řídicímu počítači. Přes tento konektor jsou přenášena tisková data do tiskárny.

#### • Síťový konektor

Přes tento konektor se připojí tiskárna síťovým adaptérem a kabelem k rozvodné síti 230V/50Hz.

#### • Zadní kryt

Na vnitřní straně krytu je připevněn filtr odsávání inkoustu.

#### • Řídící konektor

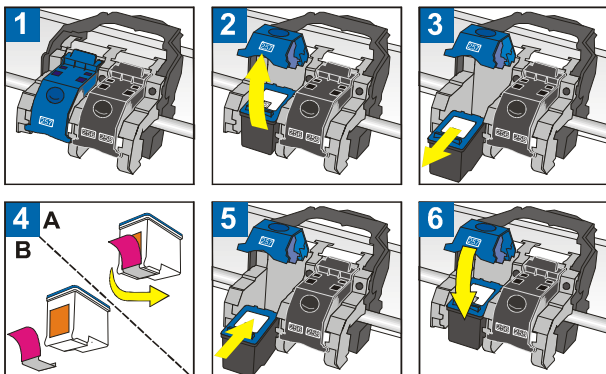
Přes tento konektor je tiskárna připojena k automatickému duplikátoru, pokud je součástí dodávky. V režimu ručního ovládání zůstává konektor nezapojen.

## 1.2 Instalace inkoustové kazety

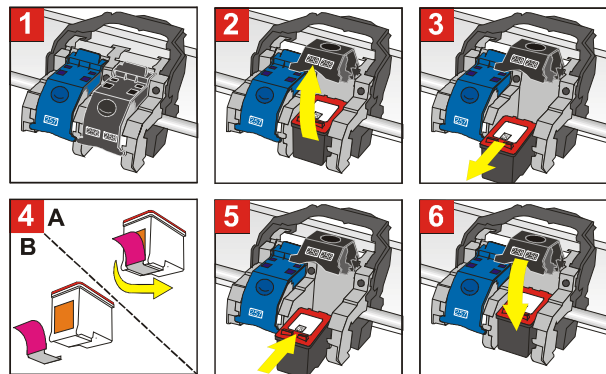
Kazetu vyjměte z krabičky a ze sáčku. Při instalaci nebo výměně postupujte podle bodů 1 až 6. Nezapomeňte načíst novou databázi inkoustových kazet. Není-li kazeta používána uložte ji do stojáčku.

**DŮLEŽITÉ** - v tiskárnách používejte pouze schválené inkoustové kazety (IGA). Pokud budete používat znovu naplněné, nebo nedoporučené inkoustové kazety ztratíte nárok na záruku a na smluvní údržbu tiskárny. Musíte používat pouze originální inkousty od IGA.

#### • Výměna barevné kazety 257



#### • Výměna foto nebo černé kazety 258

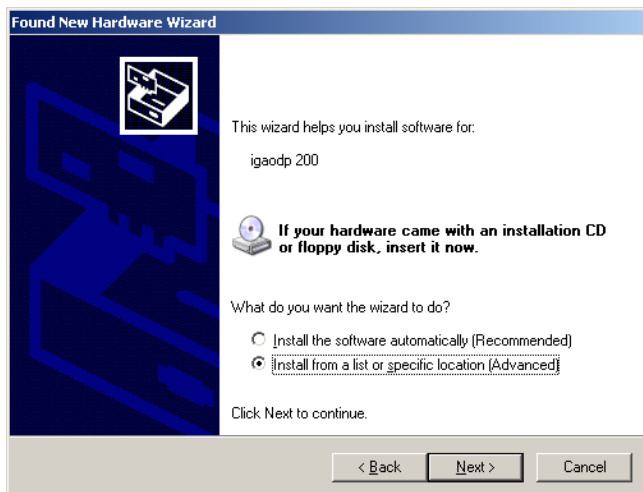


## 2. Ovladač tiskárny

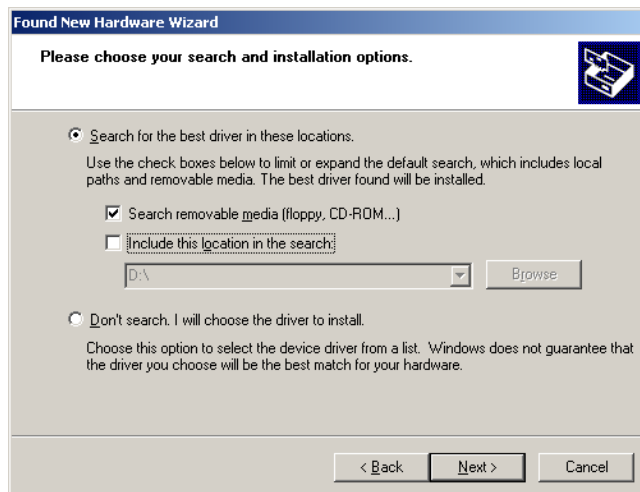
### 2.1. Instalace ovladače

#### 2.1.1 První instalace (Plug & Play)

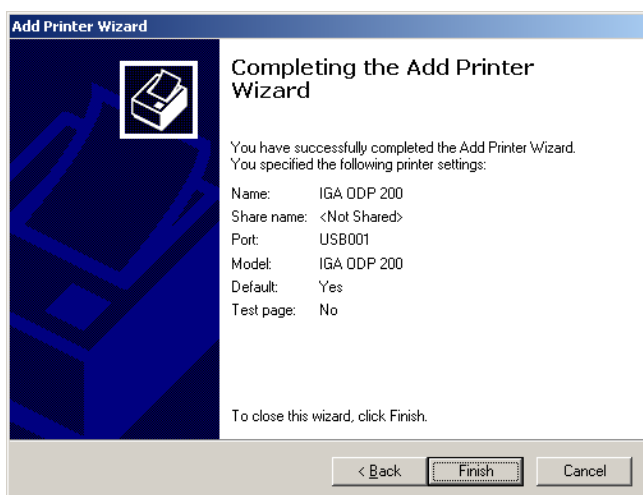
K tiskárně ODP200 připojte síťový kabel. Není nutné zapínat tiskárnu. Po připojení k počítači bude rozpoznána jako nečinná. Připojte USB kabel do počítače a do tiskárny. Funkce počítače Plug & Play rozpozná nové zařízení a spustí instalaci.



Zvolte možnost *Install from a list or specification location (Advanced)*. Pouze s touto volbou máte plnou kontrolu nad instalací a můžete si být jisti že nainstalujete správně ovladač. Klikněte myší na tlačítko *Next (Pokračovat)* pro pokračování.



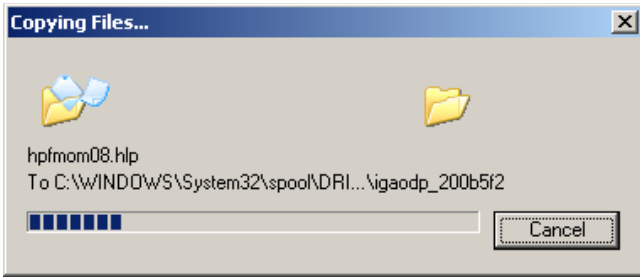
Nastavte možnosti tak, jak jsou na horním obrázku. Po kliknutí na tlačítko *Browse (Procházet)* nalistujte soubor *Isf5600k.inf*. Opět klikněte na tlačítko *Next (Pokračovat)* pro pokračování.



Počítač zjistil že ovladač patří k tiskárně a můžete spustit instalaci. Klikněte na tlačítko *Finish (Ukončit)*.



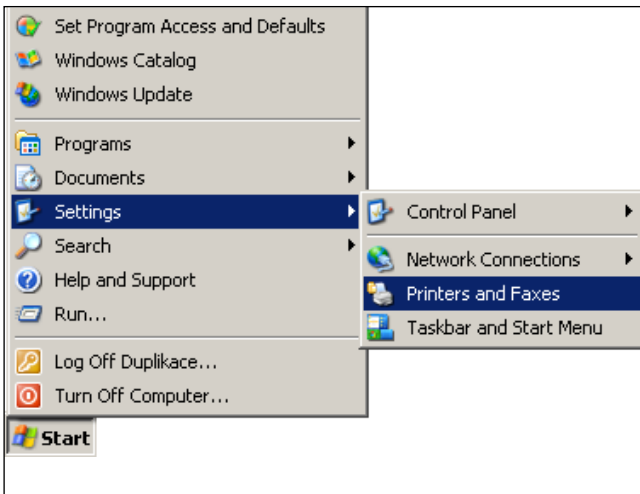
Tento dialog vás informuje o tom, že tento ovladač není oficiálně registrován u výrobce operačního systému. To ovšem neznamená, že tento ovladač je méně kvalitní. Můžete si být jisti, že tento ovladač je programován a testován s nejnovějšími programy a nástroji. Můžete pokračovat v instalaci bez nejmenších pochybností. Klikněte na *Continue Anyway (Pokračovat)*.



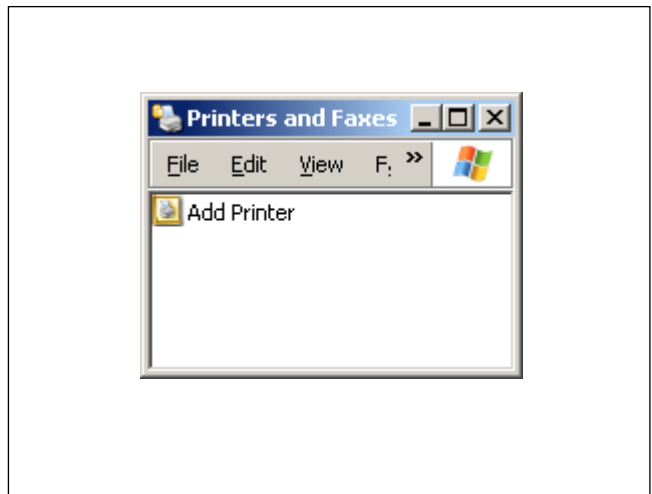
Počkejte dokud se nedokončí instalace a všechny soubory nebudou zkopírovány na disk počítače.

**Pro správnou funkci ovladače musí být po dokončení instalace počítač restartován.**

### 2.1.2 Manuální instalace



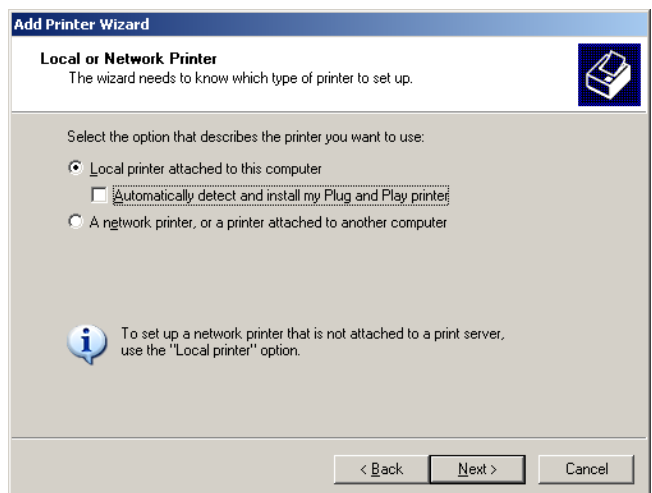
Klikněte na tlačítko *Start*, na liště operačního systému, dále na nabídku *Settings (Nastavení)* a zvolte nabídku *Printers and Faxes (Tiskárny)*.



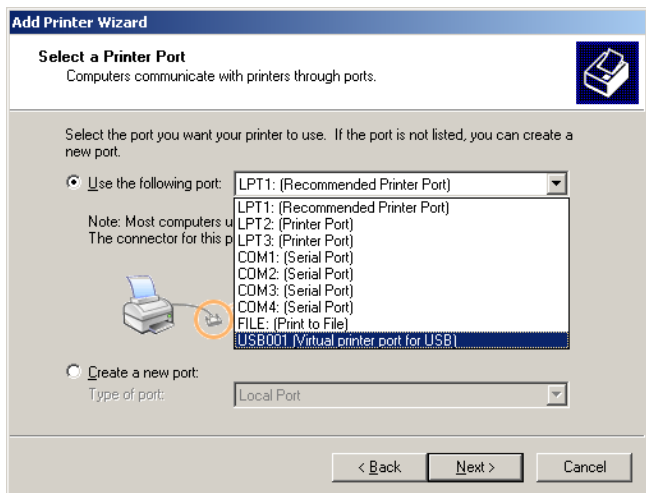
Kliknutím na *Add Printer (Přidat tiskárnu)* spustíte průzkumníka, který vám umožní instalovat novou tiskárnu.



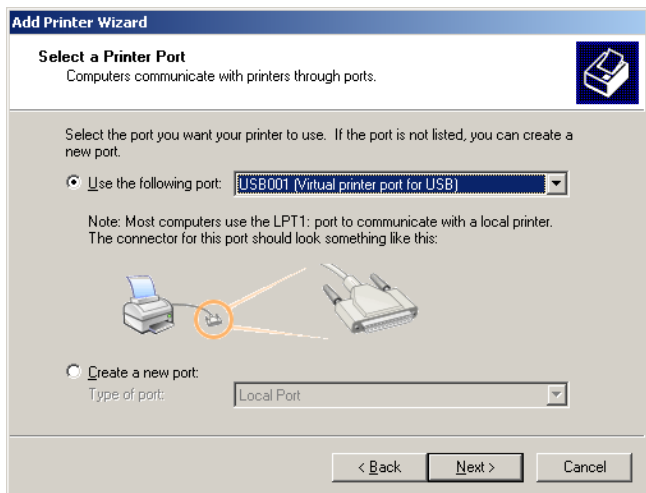
Klikněte na tlačítko *Next (Pokračovat)* pro pokračování v instalaci.



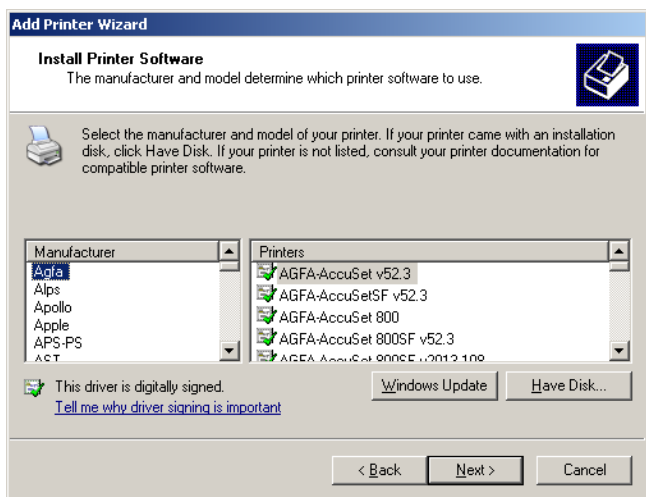
Zvolte možnost *Local Printer (Místní tiskárna)* a klikněte na tlačítko *Next (Pokračovat)*.



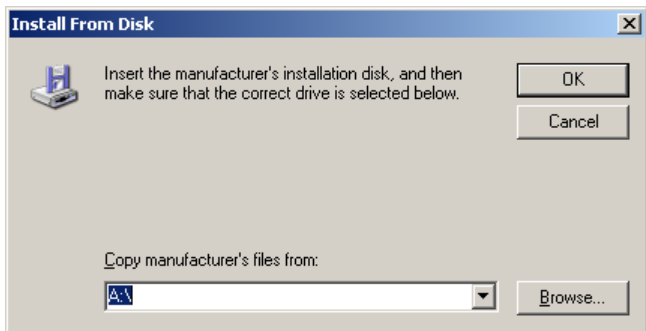
Vyberte volný USB port.



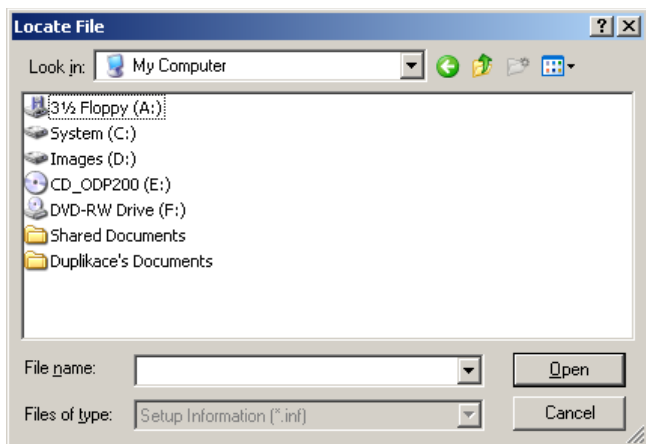
Klikněte na tlačítko "Pokračovat"



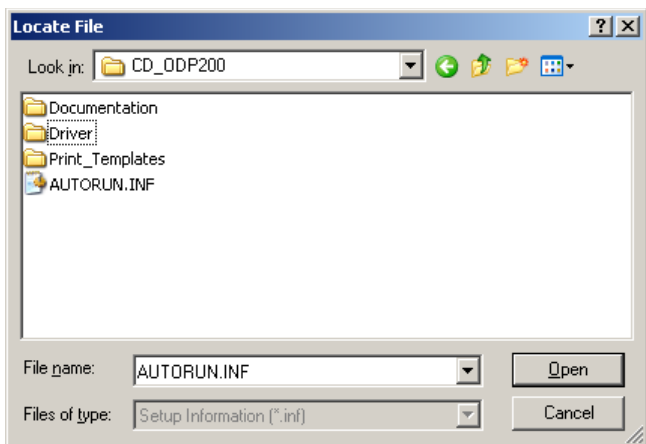
Klikněte na tlačítko *Have Disk...* (*Z disku...*) pro nalezení instalačních souborů.



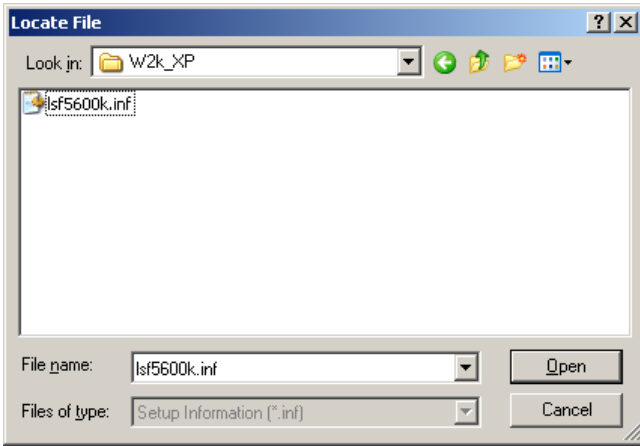
Pro nalistování cesty k instalačním souborům klikněte na *Browse..* (*Procházet*).



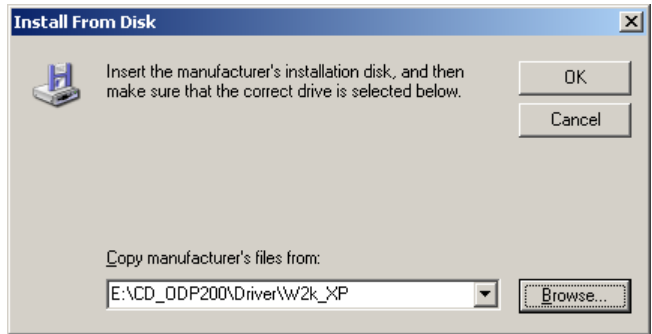
Vyberte disk s ovladačem k tiskárně ODP200, typicky to bude na CD nebo DVD mechanice v počítači.



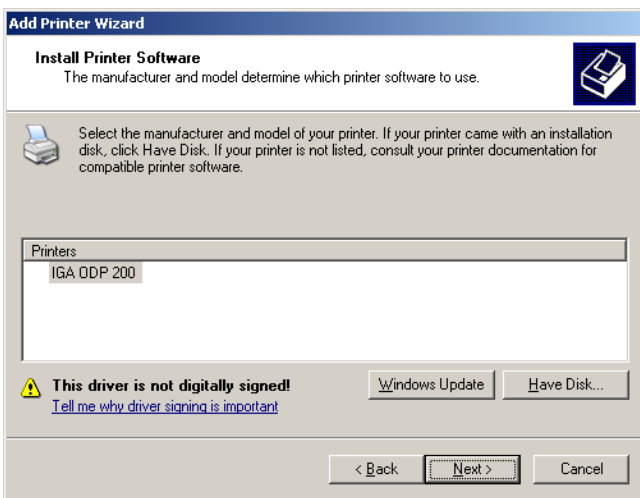
Kliknutím zvolte adresář kde je ovladač pro tiskárnu.



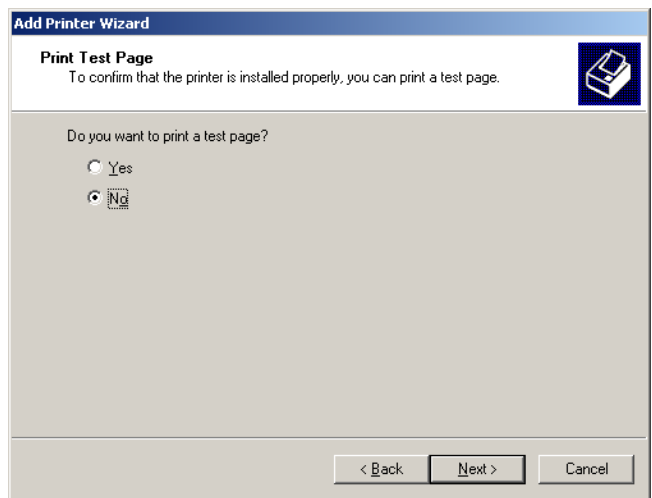
Kliknutím vyberte instalační soubor (*Isf5600k.inf*).



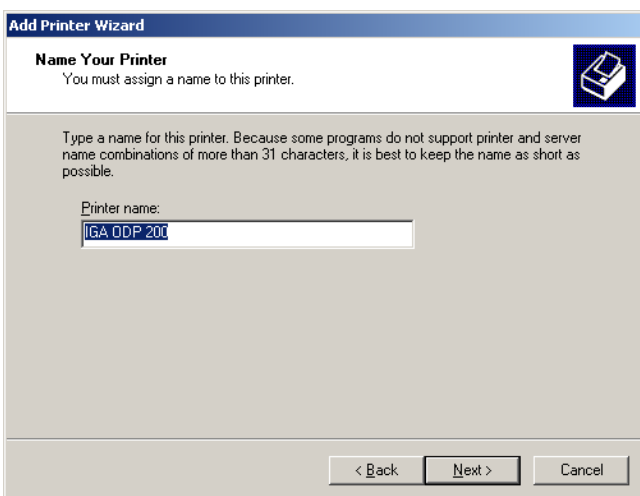
Klikněte na tlačítko *OK* pro pokračování.



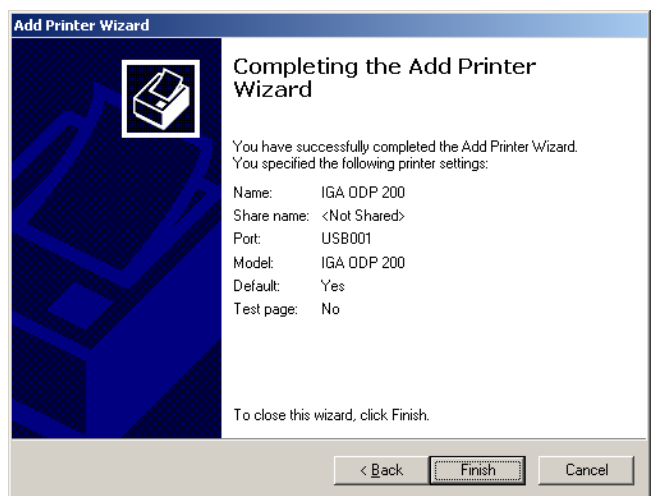
Pro pokračování v instalaci klikněte na tlačítko *Next* (*Pokračovat*).



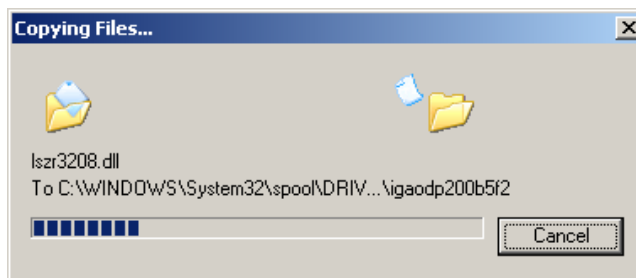
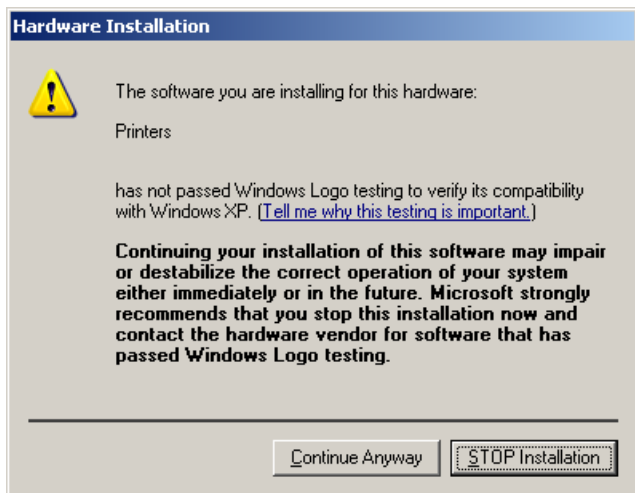
Zkušební stránku netiskněte. Mohlo by zbytečně dojít k potišění traye tiskárny.



V tomto dialogovém okně můžete změnit název tiskárny a můžete nastavit tiskárnu jako výchozí. Doporučujeme ponechat původní jméno - IGA ODP200.



Je dokončena instalace tiskárny. Start instalace ukončíte kliknutím na tlačítko *Finish* (*Konec*).



Tento dialog vás informuje o tom, že tento ovladač není oficiálně registrován u výrobce operačního systému. To ovšem neznamená, že tento ovladač je méně kvalitní. Můžete si být jisti, že tento ovladač je programován a testován s nejnovějšími programy a nástroji. Můžete pokračovat v instalaci bez nejmenších pochybností. Klikněte na *Pokračovat (Continue Anyway)*.

Prosím počkejte chvíli, než se nainstaluje ovladač, a než se zkopírují všechny soubory ovladače na disk. Může to trvat několik minut.

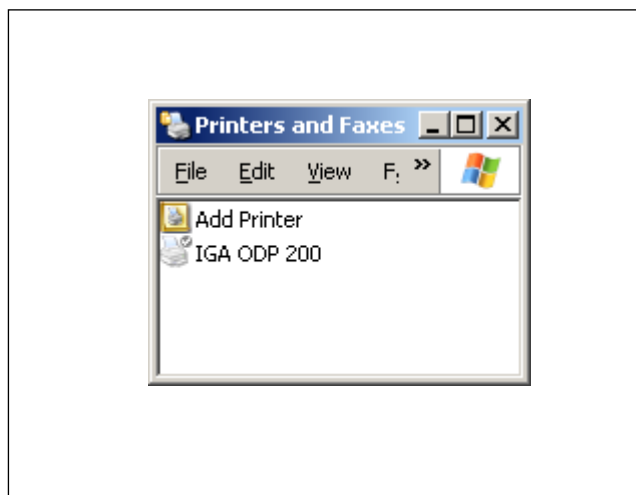
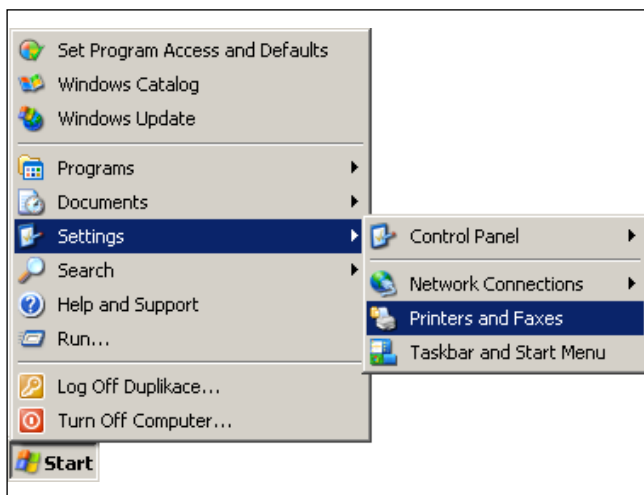
**Pro správnou funkci ovladače musí být po dokončení instalace počítač restartován.**

### 2.1.3. Odinstalování ODP200

**Spávné odinstalování ovladače tiskárny ODP200 lze provést ihned po restartu počítače.**

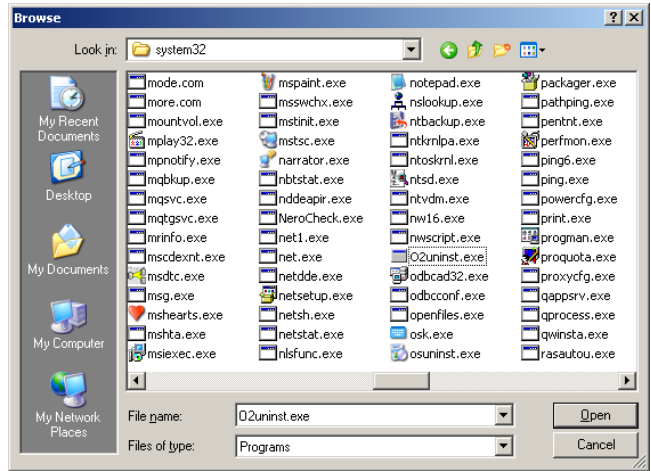
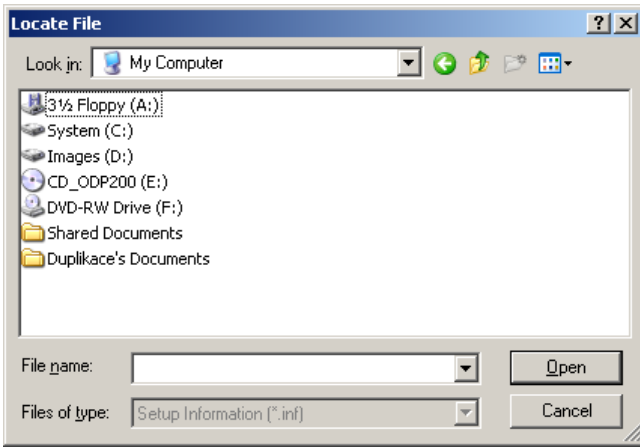
Toto je nezbytné udělat proto, aby všechny soubory používané ovladačem tiskárny nebyly blokovány jinou aplikací nebo operačním systémem, protože blokové soubory nemohou být odinstalovány.

Při odinstalování ovladače tiskárny **musí** být všechny aplikace uzavřeny.



Klikněte na tlačítko *Start*, na liště operačního systému, dále na nabídku *Settings (Nastavení)* a zvolte nabídku *Printers and Faxes (Tiskárny)*.

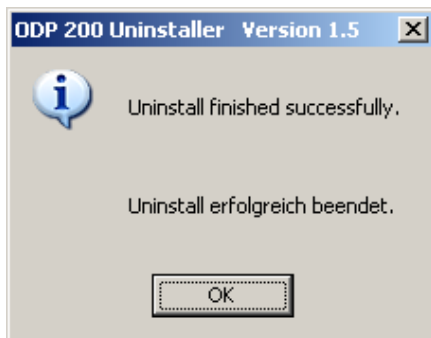
V otevřeném okně (*Tiskárny - Printer and Faxes*) smažte symbol tiskárny ODP200.



Pro smazání souborů ovladače tiskárny ODP200 spusťte průzkumníka a vyberte disk "C:". V adresáři: C:\Windows\System32\ spusťte program O2uninst.exe a pokračujte dále, podle následujících instrukcí:



Toto je dialog odinstalování tiskárny ODP200. Odpojte USB kabel z tiskárny a klikněte na tlačítko OK pro spuštění odinstalace tiskárny ODP200.



Pokud při odinstalaci nevznikl žádný problém, zobrazí se tento dialog. Odinstalování ovladače proběhlo korektně a bude dokončeno po restartu počítače.



Tento dialog se zobrazí pokud nemohl být smazán některý soubor při odinstalování ovladače. Prosím, restartujte počítač a spusťte znovu odinstalaci ovladače.

**Po dokončení odinstalace ovladače musí být počítač restartován.**

## 2.1.4 Aktualizace ovladače

Nejdříve si stáhněte novou verzi ovladače pro tiskárnu ODP200. Nejnovější verzi ovladače najdete na webovských stránkách výrobce: [www.terra.cz](http://www.terra.cz) Ovladač naleznete ve složce *Tecnická podpora* a dále ve složce *Download*.

**Spávnou aktualizaci ovladače tiskárny ODP200 lze provést jen po restartu počítače.**

Restart počítače před aktualizací je nezbytný udělat proto, aby všechny soubory používané ovladačem tiskárny nebyly blokovány jinou aplikací nebo operačním systémem, protože blokové soubory nemohou být odinstalovány.

Při odinstalování ovladače tiskárny **musí být** všechny aplikace uzavřeny.

Prosím, odpojte USB kabel od tiskárny nebo od počítače. Nyní mohou následovat dvě možnosti jak provést aktualizaci ovladače.

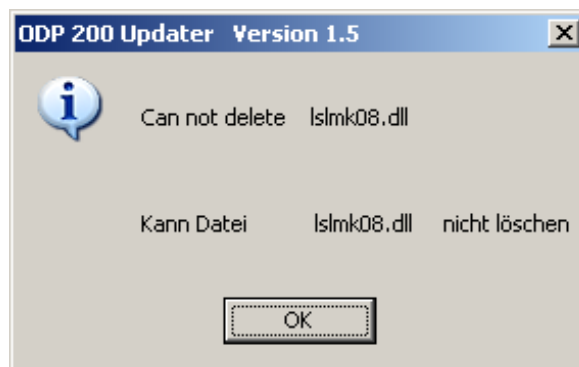
- 1.) Nahradit jen změněné soubory ovladače.
- 2.) Nahradit všechny soubory ovladače novými soubory.

### 2.1.4.1. Aktualizace - nahrazení jen změněných souborů

Po odpojení USB kabelu od tiskárny a restartu počítače, **musíte** spustit program "O2update.exe". Tento soubor najdete po rozbalení staženého, nového ovladače v adresáři *Driver / win2k\_xp*.



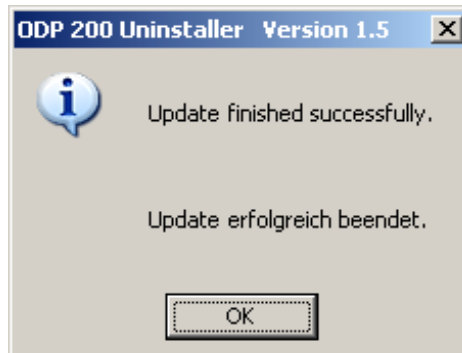
Klikněte na tlačítko **OK**. Spustíte aktualizaci ovladače.



Tento dialog se zobrazí pokud nejde smazat některý soubor starého ovladače. Klikněte na **OK**.



V tomto případě byla aktualizace ukončena s problémem. Klikněte na tlačítko **OK**. Po ukončení aktualizace restartujte počítač a spusťte aktualizaci znovu.



Tento dialog se zobrazí pokud proběhla aktualizace ovladače tiskárny úspěšně. Klikněte na **OK** pro ukončení aktualizacího programu.

**Po provedení aktualizace ovladače tiskárny ODP200 se musí provést restart počítače.**

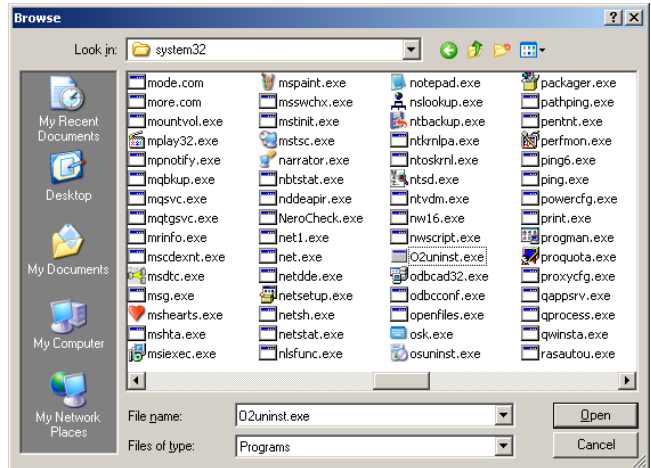
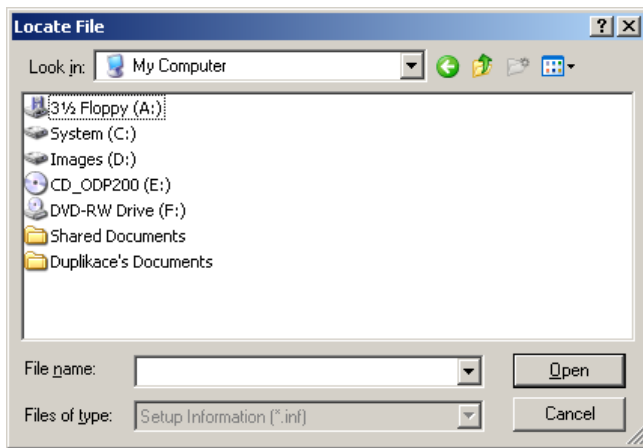
### 2.1.4.2. Aktualizace - nahrazení všech souborů

Tato aktualizace ovladače tiskárny ODP200 je kombinací odinstalování a nové instalace ovladače. V každém případě je rychlá a můžete si být jisti, že všechny nezbytné soubory jsou aktualizovány.

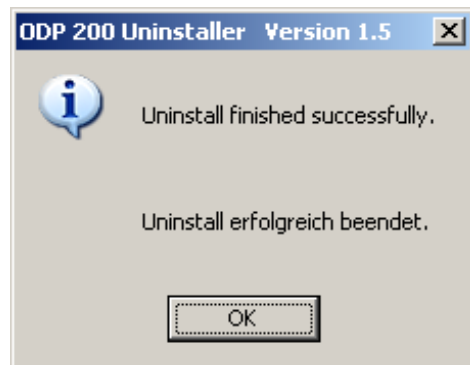
**Spávnou aktualizací ovladače tiskárny ODP200 lze provést jen po restartu počítače.**

Restart počítače před aktualizací je nezbytný udělat proto, aby všechny soubory používané ovladačem tiskárny nebyly blokovány jinou aplikací nebo operačním systémem, protože blokováné soubory nemohou být odinstalovány.

Při odinstalování ovladače tiskárny **musí být** všechny aplikace uzavřeny. Prosím, odpojte USB kabel od tiskárny, nebo od počítače.



Pro smazání souborů ovladače tiskárny ODP200 spusťte průzkumníka a vyberte disk "C:". V adresáři: C:\Windows\System32\ spusťte program O2uninst.exe a pokračujte dále, podle následujících instrukcí:

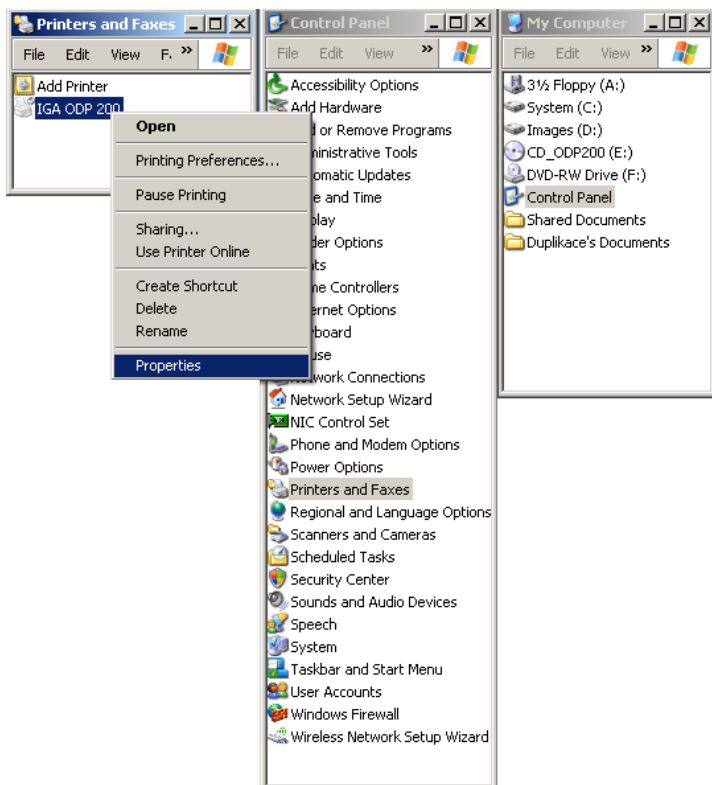


Dialog odinstalace ovladače. Klikněte na tlačítko OK pokud jste spustili odinstalaci po restartu počítače. Jinak ukončete odinstalaci a restartujte počítač.

Pokud nenastal žádný problém během odinstalace ovladače, zobrazí se tento dialog. Klikněte na tlačítko OK pro pokračování.



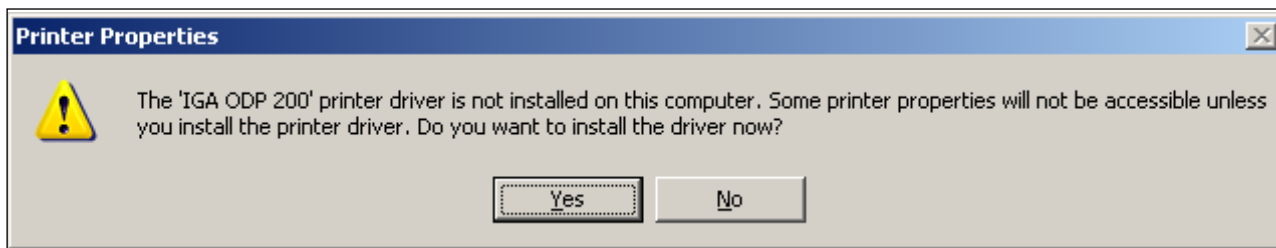
Pokud odinstalace proběhla s chybou - nemohly být smáznány všechny soubory. Restartujte počítač a spusťte odinstalaci znovu.



Všechny soubory dříve instalované verze ovladače tiskárny ODP200 byly úspěšně smazány. Nyní přejdeme do okna vlastností tiskárny ODP200.

Na ploše obrazovky klikněte na ikonu *My Computer (Tento počítač)*. Kliknutím do jeho okna otevřete okno *Control Panel (Ovládací panely)* a v něm klikněte na *Printers and Faxes (Tiskárny)*.

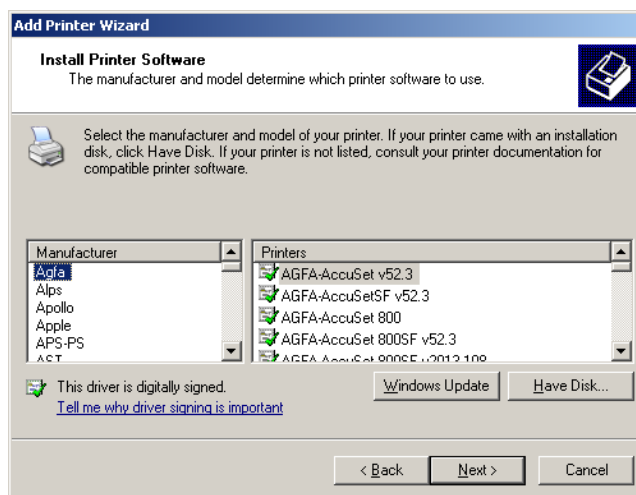
V okně pro tiskárny klikněte pravým tlačítkem myši na ikonu ODP200. Rozvine se vám nabídka a v ní klikněte na položku *Properties (Vlastnosti)*. Otevře se vám následující okno:



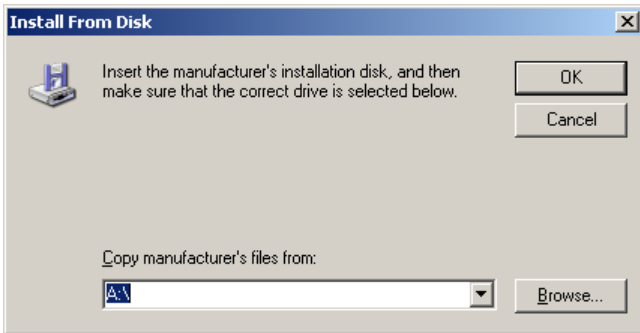
Klikněte na tlačítko *Yes (Ano)*. Následně bude spuštěna instalace ovladače pro tiskárnu ODP200.



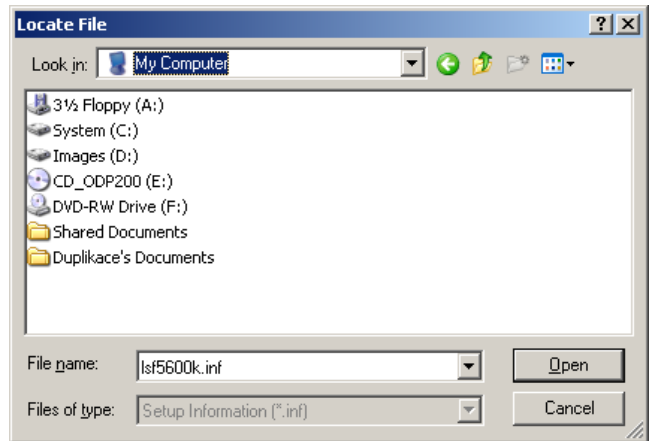
Klikněte na tlačítko *Next (Pokračovat)*.



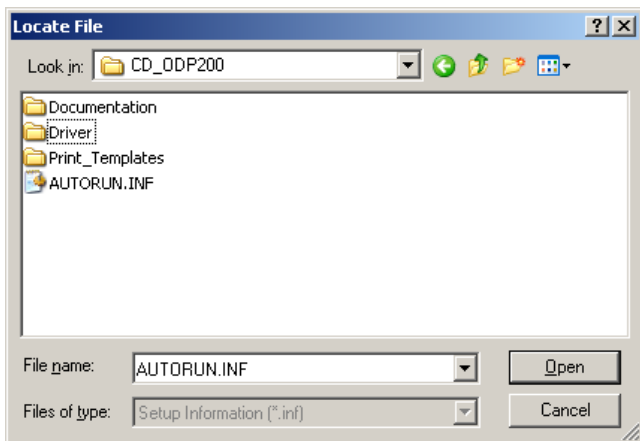
Klikněte na tlačítko *Have Disk.. (Z diskety..)* pro nalezení instalačního souboru.



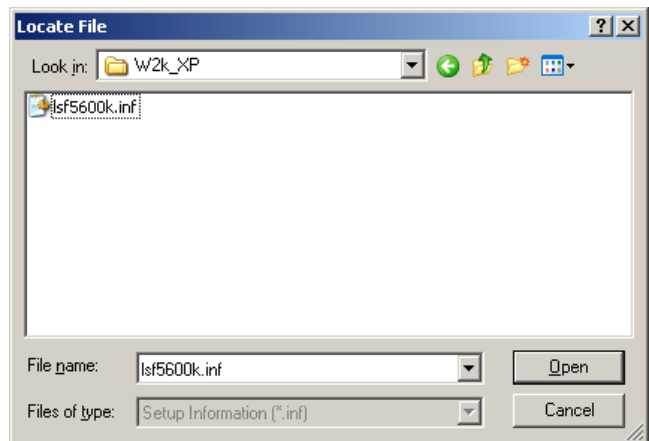
Klikněte na tlačítko *Browse (Procházet)*.



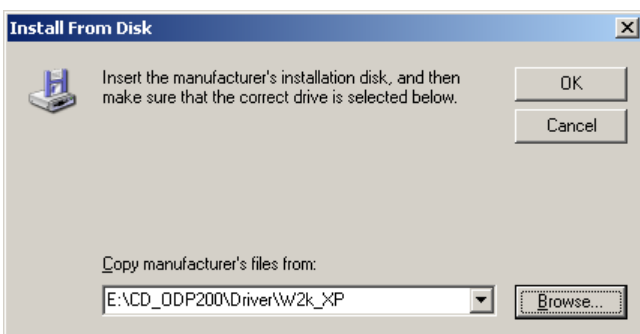
Zvolte disk ve kterém jsou nové ovladače. Typicky to bývá v CD mechanice. Pokud jste si nový ovladač stáhli z internetu, tak zvolte disk kde je uložen.



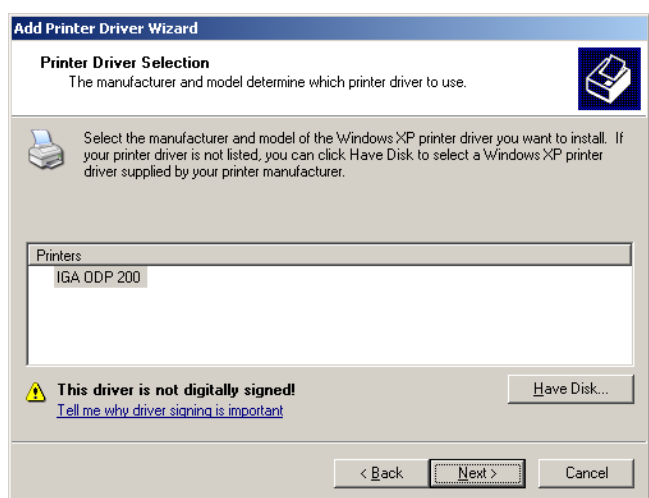
Nalistujte umístění nového ovladače.



Vyberte soubor (*s příponou \*.inf*) pro spuštění instalace.

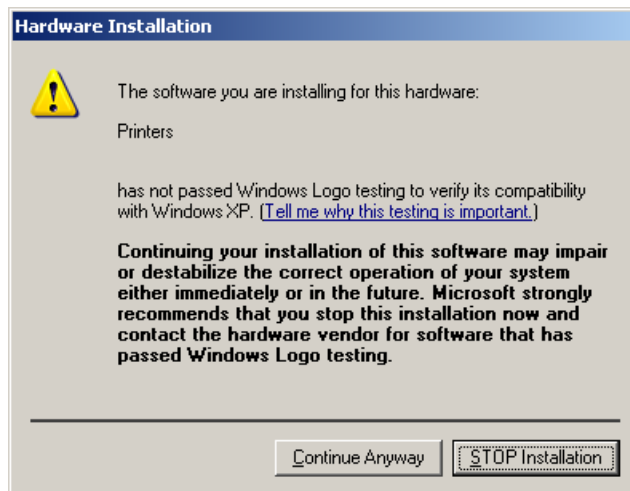
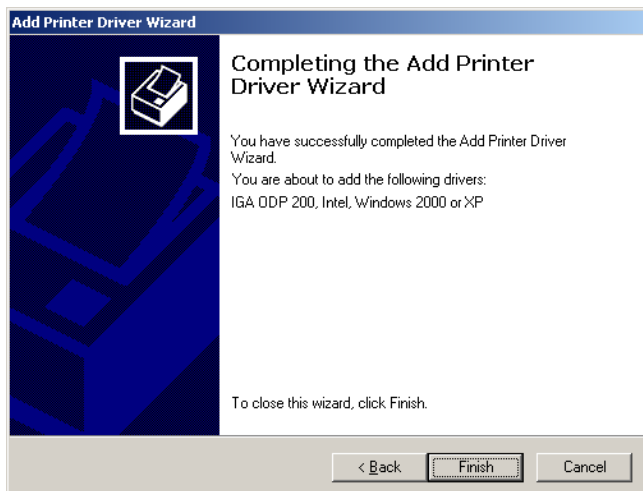


Klikněte na tlačítko *OK* pro pokračování.



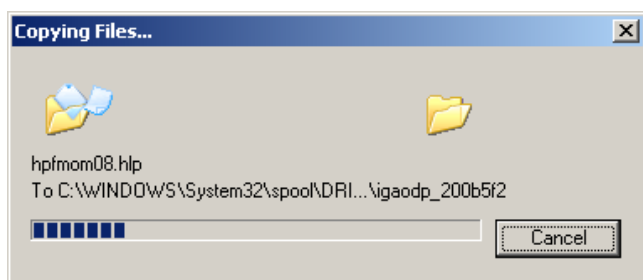
Pro pokračování v instalaci nového (aktualizovaného) ovladače klikněte na tlačítko *Next (Pokračovat)*.

Pokud se zobrazí na monitoru dialogový box s dotazem co budete dělat se starým ovladačem, vyberte *Replace existing driver (Nahradit existující ovladač)* a klikněte na tlačítko *Next (Pokračovat)*.



Počítač zjistil že ovladač patří k tiskárně a můžete spustit instalaci. Klikněte na tlačítko *Ukončit (Finish)*.

Můžete pokračovat v instalaci bez nejmenších pochybností. Klikněte na *Continue Anyway (Pokračovat v instalaci)*.



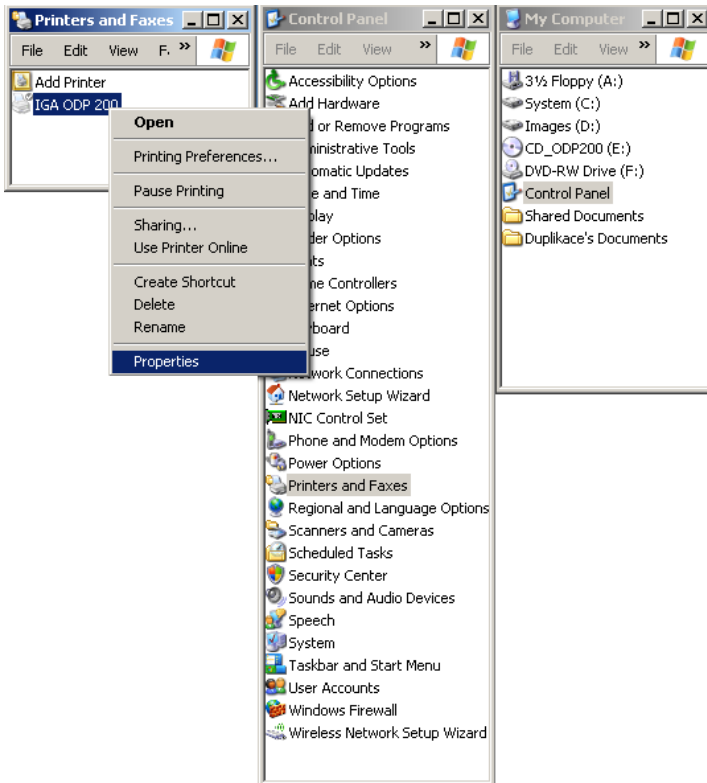
Prosím počkejte dokud se nenainstaluje nový ovladač. Všechny soubory nového ovladače se zkopírují na disk. Tato činnost může trvat několik minut.

**Po provedení aktualizace ovladače tiskárny ODP200 se musí provést restart počítače.**

## 2.2 Základní popis

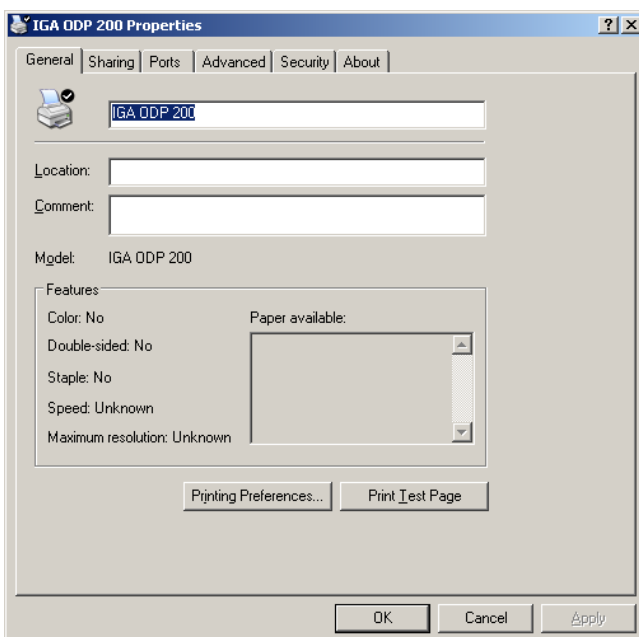
Tiskový program, který se nazývá ovladač (printer driver), posílá žádosti o tisk z různých aplikací do tiskárny. Mnoha možnými nastaveními v ovladači je lze měnit tisková data, která budou poslána do tiskárny. K dosažení nejlepších výsledků je potřeba udělat několik testů (testovacích tisků) s odlišným nastavením ovladače tiskárny. Je potřeba si uvědomit, že potížitelné vrstvy médií od různých výrobců mají odlišné vlastnosti, zejména se to týká barevnosti, zasychání, a nebo ostroty tisku. Proto je nutné udělat několik testovacích tisků na zvolené médium.

Ovladač tiskárny sestává z běžných a dobře známých funkcí v MS Windows, a dalších speciálních funkcí v dialogu *Maintenance (Údržba)*.

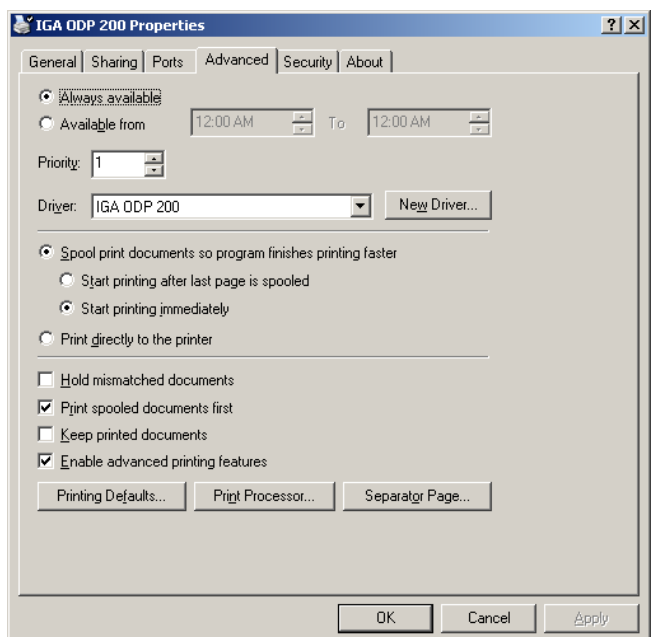


Na ploše obrazovky klikněte na ikonu *My Computer (Tento počítač)*. Kliknutím do jeho okna otevřete okno *Control Panel (Ovládací panely)* a v něm klikněte na *Printers and Faxes (Tiskárny)*.

V okně pro tiskárny klikněte pravým tlačítkem myši na ikonu ODP200. Rozvine se vám nabídka a v ní klikněte na položku *Properties (Vlastnosti)*. Otevře se vám následující okno.



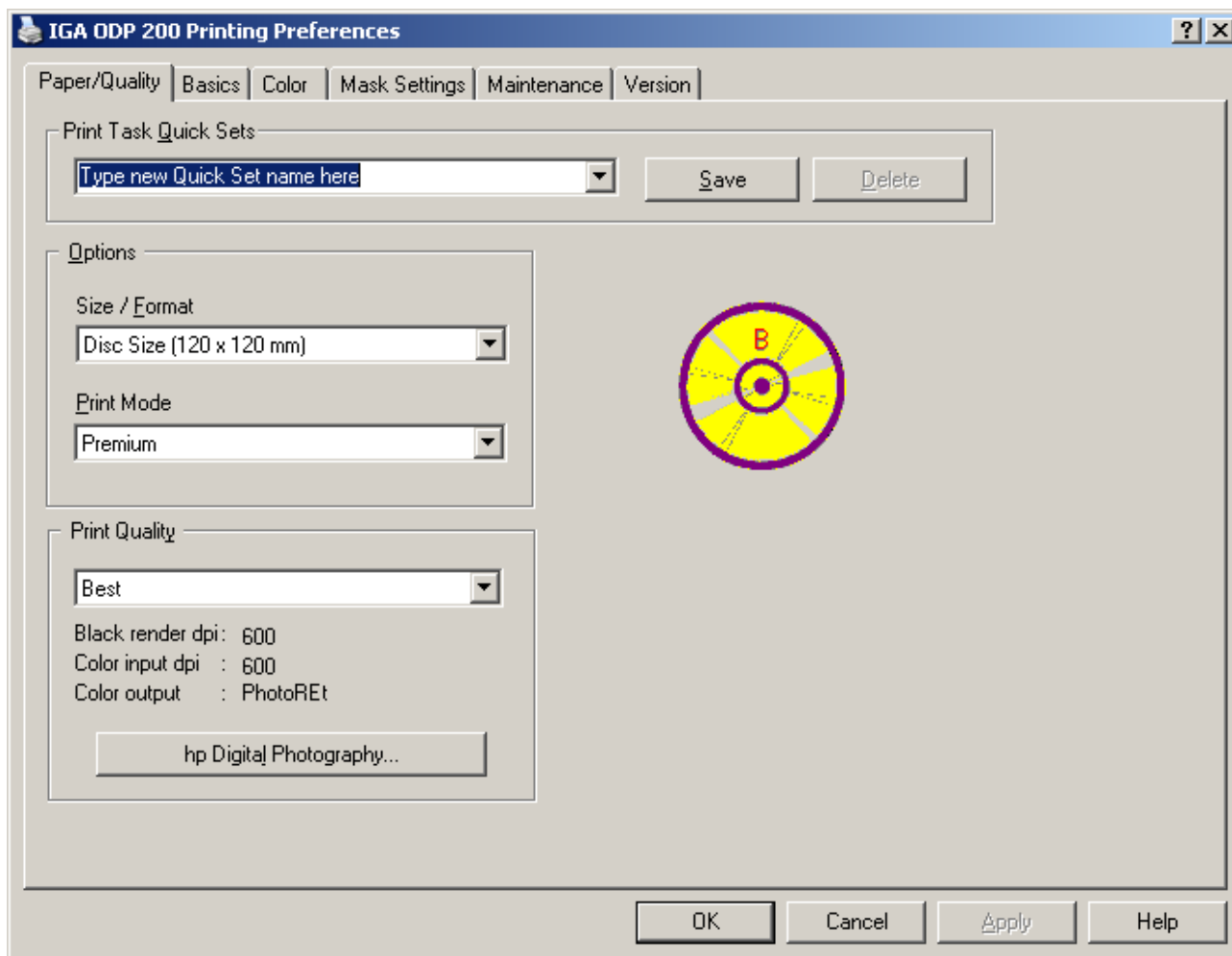
Pod záložkou *General (Obecné)* pod tlačítkem *Printing Preferences (Předvolby tisku)*, se nacházejí možnosti pro nastavení vlastností tisku.



Pod záložkou *Advanced* najdete položku *Print directly to the printer*. Pokud je tiskárna připojena k automatickému podavači, musí být tato volba zatržena.

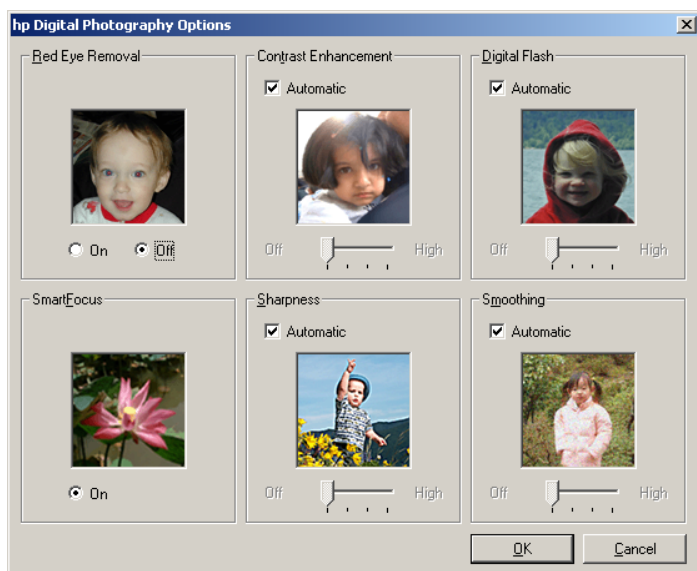
## 2.2.1 Vlastnosti tiskárny

Otevřete dialog pro vlastnosti tiskárny **Printing Preferences** (*Předvolby tisku*), zobrazí se následující okno:



Tiskárna ODP200 podporuje tisk na CD a DVD média o průměru 120 mm, tj. tiskne na plochu 120 x 120 mm. Pro menší média se musí použít šablona v grafickém programu, nebo nastavit masku v *Mask Settings* a mechanická vložka do traye tiskárny pro přesné usazení menšího média (typicky pro mini CD, tj CD o průměru 80 mm).

Možné tiskové módy (*Print Mode*) jsou: *Standard*, *Médium* a *Photo*. K tomu jsou možnosti kvality tisku (*Print Quality*): *Normal*, *Best* a *Maximum DPI*. Tyto vlastnosti tiskárny budou popsány v kapitole *Jak nastavit kvalitní tisk*. Pod tlačítkem *hp Digital Photography* najdete další dialog pro korekci barevnosti. Žluté CD médium je jen optické označení toho co nastavujete. Po kliknutí na tlačítko *hp Digital Photography* se zobrazí následující dialog:



V tomto dialogovém okně máte různé možnosti nastavení pro tiskový mód *Photo* (*Foto*).

*Red Eye Removal* - odstraní z fotografií červené oči.

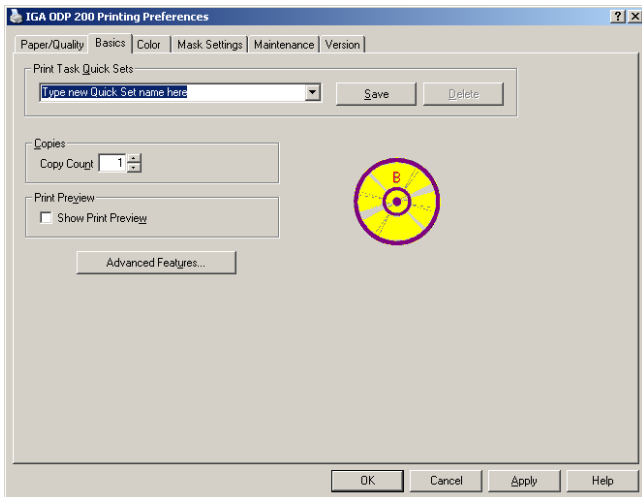
*Contrast Enhancement* - přidání kontrastu.

*Digital Flash* - zvýšení jasu, jaku při použití blesku.

*Small Focus* - jemné zaostření.

*Sharpness* - zaostření, lze nastavit ručně.

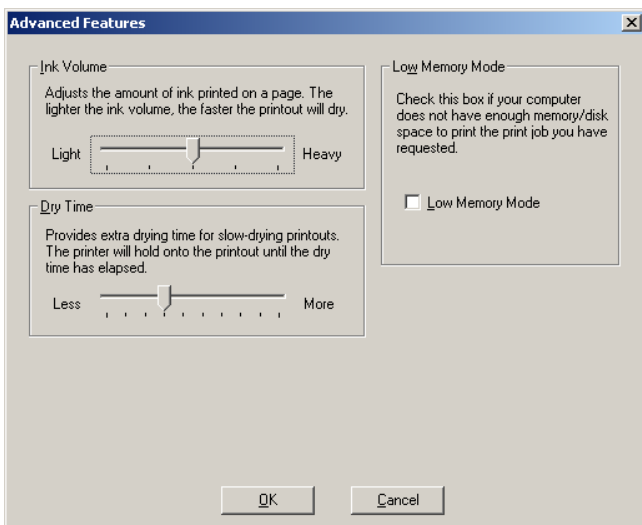
*Smoothing* - vyhlazení, zjemní kontury obrázku.



V základním dialogu (*Basic*), můžete nastavit počet kopií a povolit zobrazení tiskového náhledu.

Pokud je tiskárna ODP200 připojena k automatickému podavači, musíte volbu zobrazení náhledu zakázat. Políčko *Show Print Preview* nesmí být zaškrtnuté a počet kopií musí být nastaven na 1 (jedna kopie). Jinak nebude tiskárna s podavačem pracovat automaticky.

Po kliknutí na tlačítko *Advanced Features* se zobrazí následující dialog:

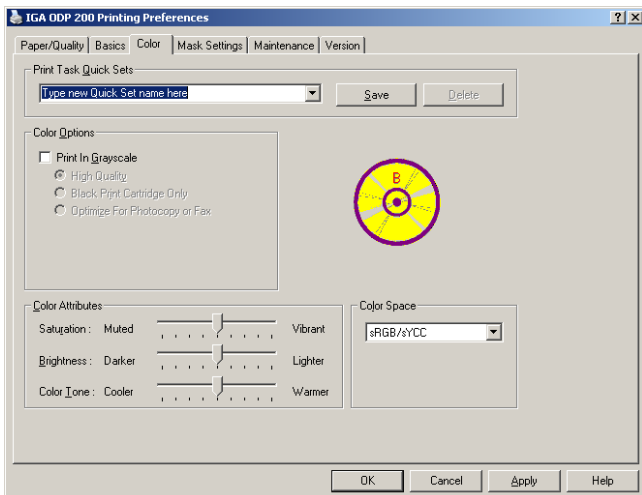


V tomto dialogovém okně můžete nastavit množství inkoustu a dobu potřebnou k uschnutí inkoustu.

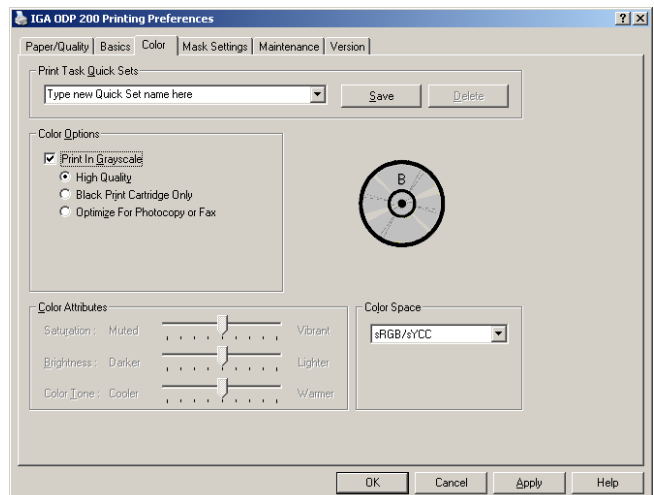
Tyto možnosti jsou velmi závislé na volbě módu a kvality tisku.

Možnost *Low Memory Mode* není nezbytná, není nutné ji povolit (zatrhnout).

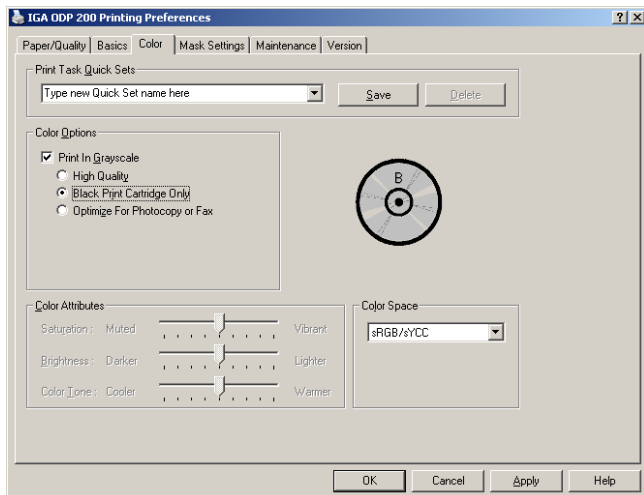
Klikněte na *OK* a potom na záložku *Color* v hlavním dialogu ovladače. Zobrazí se následující dialog (vlevo dole):



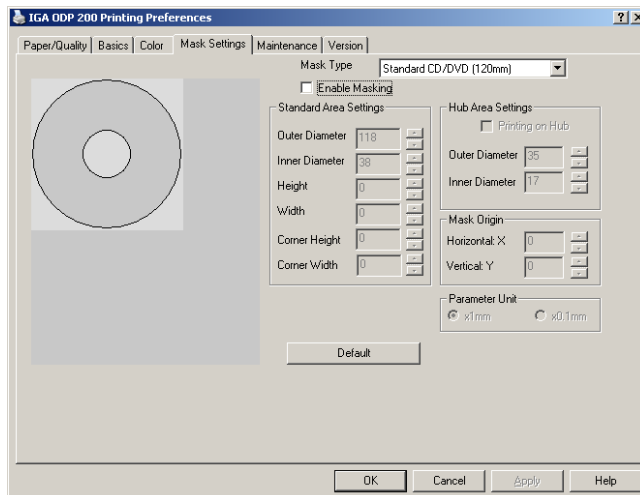
Tento dialog umožňuje měnit barevnost tištěného motivu. Zde je možno změnit *Saturation* (syťost), *Brightness* (jas), *Color tone* (barevný tón) a *Color space* (barevný model) tisknutého motivu.



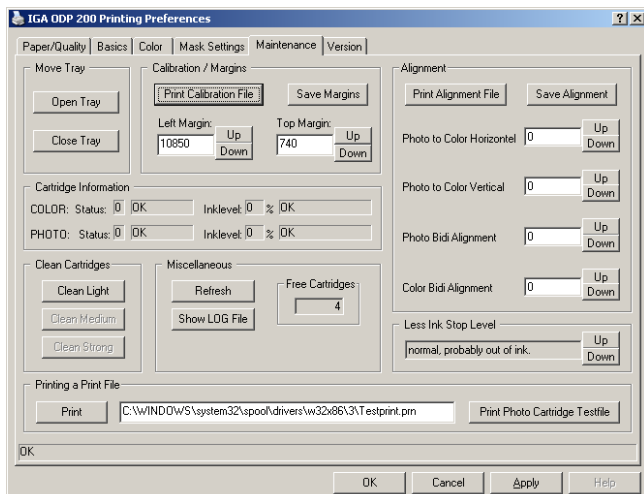
Tento dialog umožňuje tisknout jen ve stupních šedi. Tato vlastnost tiskárny bude popsána v kapitole *Jak nastavit kvalitní tisk*.



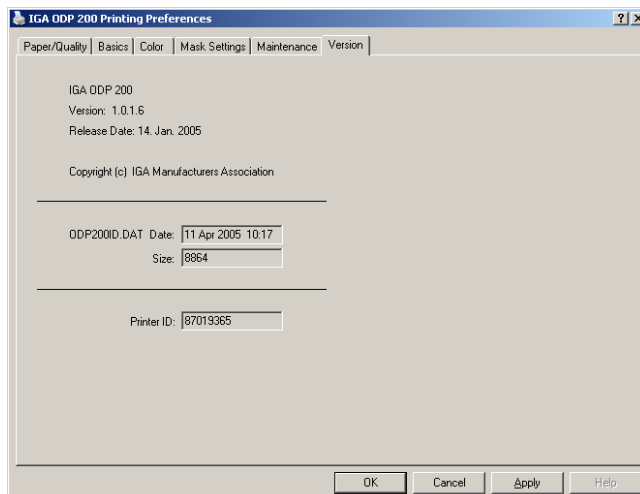
Tento dialog umožní tiskárně tisknout pouze černou inkoustovou kazetou *Black Print Cartridge Only*. Toto nastavení nelze použít v módu *Photo*. Více informací získáte v kapitole *Jak nastavit kvalitní tisk*.



Tento dialog vám umožní vytvořit masku pro odlišnou velikost média.



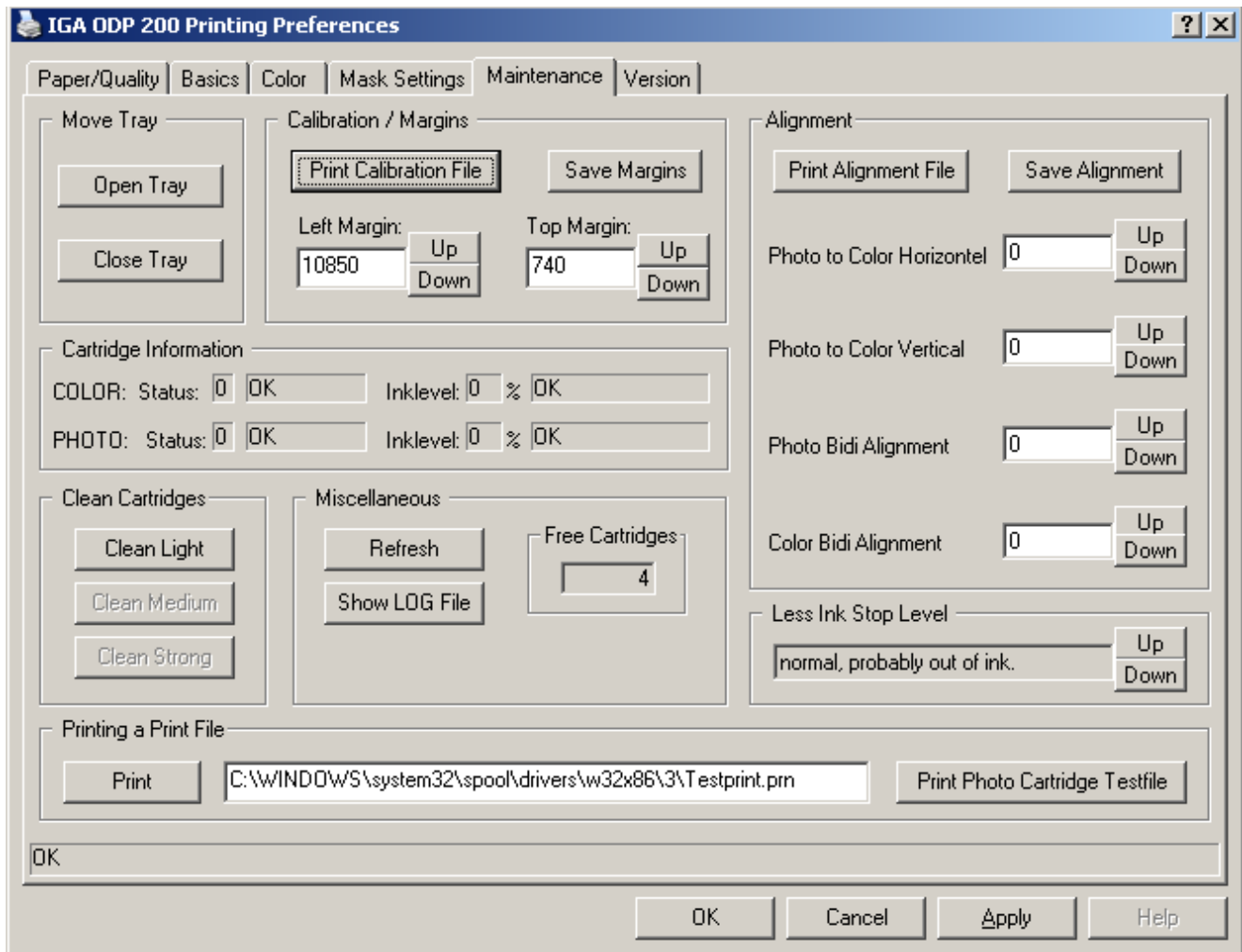
Dialogové okno *Maintenance (Údržba)* vám pomůže zkontrolovat a nastavit základní možnosti tiskárny ODP200. Jednotlivé položky budou vysvětleny v následující kapitole 2.2.2. *Údržba*.



Tento dialog vám umožní zjistit verzi instalovaného ovladače.

## 2.2.2 Údržba

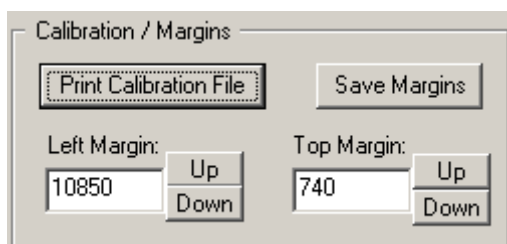
Tento dialog vám pomůže nastavit a zkontrolovat fyzické vlastnosti tiskárny ODP200.



Každé nastavení tohoto dialogového boxu, bude vysvětleno v následujícím textu samostatně.

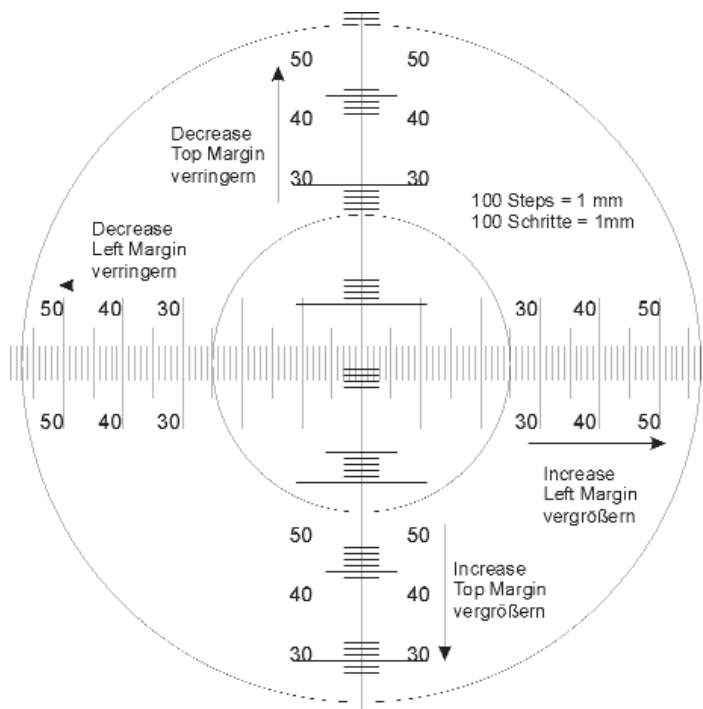


**Move Tray** (pohyb trayem) - tray tiskárny ODP200 může být otevřen a zavřen dvěma tlačítky. Tato tlačítka mají stejnou funkci jako černé tlačítko (3) na přední straně tiskárny. Pokud je tiskárna Busy (zanepřázdněna), nebo když došlo k chybě, jsou tyto tlačítka a tlačítko (3) na předním panelu tiskárny zakázány.



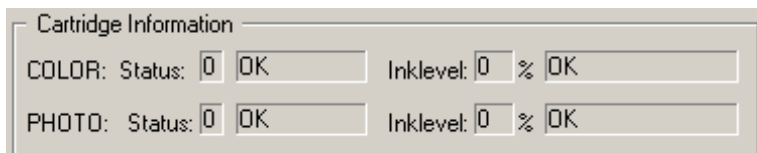
**Calibration / Margins** (kalibrace / okraje) - tato skupina tlačítek umožňuje kalibraci tiskárny. Tj., přesné nastavení polohy tisku na CD nebo DVD médium.

Kliknutím na *Print Calibration File* bude generován speciální tiskový soubor, který se vytiskne na printable médium vložené do tiskárny. Tento tisk bude použit pro kalibraci tiskárny.



**Tiskový obraz** - ukáže hodnoty které říkají jak moc, a kterým směrem, je tisk od středu tiskového média. Hodnota 1 mm odpovídá hodnotě 100 kroků.

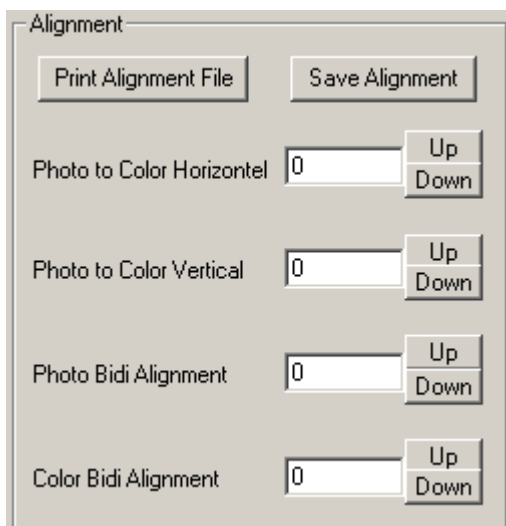
Tyto hodnoty připočtete, nebo odečtete k hodnotám uvedeným v okénkách dialogu *Calibration / Margin*.



**Cartridge / Information** (informace o kazetách) - v této oblasti dialogu *Maintenance* se zobrazuje množství inkoustu, který zbývá v inkoustové kazetě.

**Poznámka:**

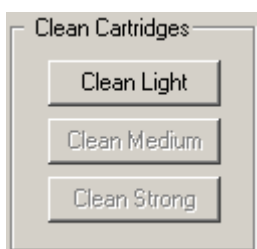
Množství inkoustu je vypočítáváno ovladačem tiskárny a závisí na tisknutém motivu, tiskovém módu a tiskové kvalitě. Tato vypočítaná hodnota inkoustu je ukládána do paměti tiskárny. Aktuální množství inkoustu uvnitř inkoustové kazety se může lišit od vypočítané hodnoty.



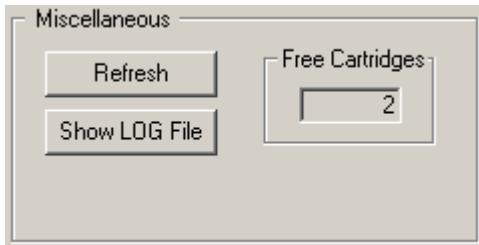
**Alignment** - tato oblast dialogu je použita pro vyrovnání tiskové kazety.

Vložte printable médium do tiskárny. Klikněte na *Print Alignment*. Vytiskne se speciální tiskový soubor, který vám ukáže motiv pro vyrovnání tiskových kazet. Najděte hodnoty, které jsou u rovných linek. Tyto hodnoty zapište do části dialogového boxu pro *Alignment*. Klikněte na tlačítko *Save Alignment (Uložit)* pro uložení do paměti tiskárny.

V závislosti na nasazené inkoustové kazetě bude tiskový motiv pro zarovnání vytištěn odlišně. Proto doporučujeme provádět zarovnání tiskových kazet po jejich každé výměně.



**Clean Cartridges** - Tuto část dialogu použijte pro čištění tiskové hlavy na inkoustových kazetách.



**Miscellaneous** - Tuto část dialogu použijte po výměně inkoustové kazety. Můžete obnovit tabulku údržby. Kliknutím na tlačítko "Show LOG File" bude přenesen soubor LOGu na obrazovku monitoru.

**Free Cartridges** (volné inkoustové kazety), vidíte množství volných, nechráněných inkoustových kazet., které můžete použít. Po instalaci můžete použít pouze uvedené množství nechráněných inkoustových kazet. Pro tisk používejte výhradně inkoustové kazety určené pro tuto tiskárnu. Vyhněte se tak možným problémům a zachováte možnost uchovat informaci o stavu inkoustu v inkoustové kazetě.



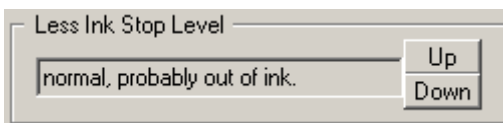
Černá inkoustová kazeta.



Barevná inkoustová kazeta.



Foto inkoustová kazeta.



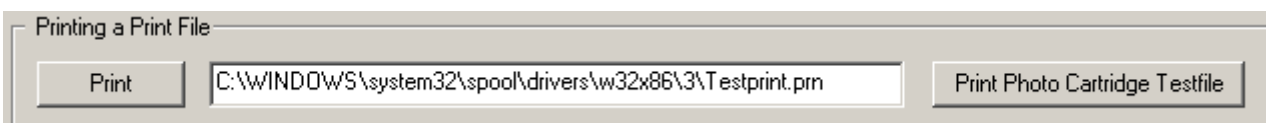
**Less Ink Stop Level** - zde máte možnost nastavit zastavení tisku v závislosti na množství inkoustu, který zbývá v inkoustové kazetě. Toto množství počítá tiskárna, a jsou dostupné čtyři možnosti:

- Early (Brzy):** Zastavení tisku, pokud je v tiskárně méně než 10% inkoustu.
- Normal (Normálně):** Zastavení tisku, pokud je v tiskárně méně než 0% inkoustu.
- Late (Později):** Zastavení tisku, až v inkoustové kazetě není žádný inkoust.
- Never (Nikdy):** Nikdy nezastavit tisk. (Nestarat se o množství inkoustu v kazetě.)

**Poznámka:** Množství inkoustu je vypočítáváno ovladačem a je uloženo v tiskárně. Množství se vypočítává v závislosti na tisknutém motivu, tiskovém módu a nastavené kvalitě tisku. Aktuální množství inkoustu v kazetě může být odlišné od vypočtené hodnoty.

Jakmile dosáhne inkoust v kazetě nastavené úrovně, zobrazí se na obrazovce monitoru malý dialogový box, který upozorní na dosažení nastavené hodnoty. Pokud kliknete na OK, bude proces pokračovat dál. Je jen na uživateli jestli se rozhodne tisknout dál se stejnou inkoustovou kazetou, nebo ne a kazetu vymění. Standardně přednastavená hodnota je *Early*, ale podle našich zkušeností je nastavená hodnota na *Normal* dobrou volbou, ale závisí to na tisknutém motivu - jak již bylo zmíněno dříve.

Nastavením této volby na *Never* je vhodné, pokud se o množství inkoustu v kazetě stará duplikační program.



**Printing a Print File** - Tyto volbu použijte pro tisk testovacího motivu. Je zde uveden tiskový obraz včetně úplné cesty k místu kde je uložen.

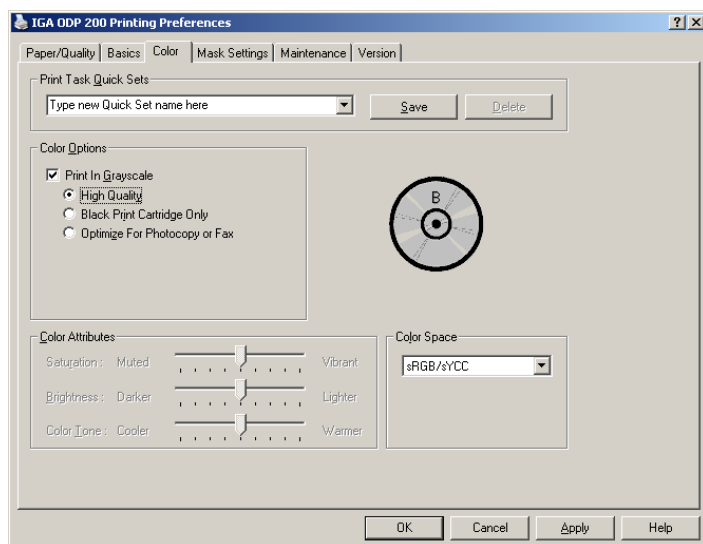
### 2.2.3 Jak nastavit mód a kvalitu tisku

Kvalita / Mód :	Standard	Premium	Photo
<b>Normal</b> (rychlý tisk)	Rychlý tisk a testovací tisk	Text a grafika	jednoduché fotky
<b>Best</b>	Text a jednoduchá grafika	Náročný text a grafika	Fotografie a jednobarevné pozadí
<b>Maximum DPI</b> (tisk je optimalizován) (na 4800x1200 dpi)	Velmi vysoké rozlišení pro jednoduchý text a grafiku	Tisk textu a grafiky ve velmi vysokém rozlišení	Tisk fotografií a jednobarevných pozadí ve velmi vysoké kvalitě

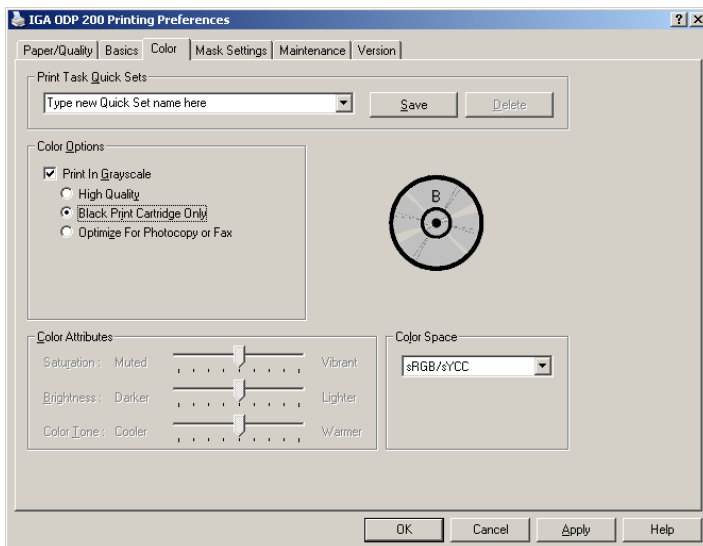
Tab. 1

#### Poznámky k tiskovému módu Photo

- Ve foto módu můžete použít speciální foto - inkoustové kazety místo kazety s černým inkoustem, protože tiskárna nepoužívá černou inkoustovou kazetu při tisku v módu *Photo*.
- Pokud nepoužijete foto - inkoustovou kazetu, můžete použít pouze barevnou inkoustovou kazetu. Není nezbytně nutné, aby v módu *Photo* byla nasazena kazeta s černým inkoustem.
- Pokud tisknutý motiv obsahuje fotografie nebo grafiku, měl by se používat pro tisk mód *Photo*.
- Pokud tisknutý motiv obsahuje jednobarevné pozadí, měl by se také používat pro tisk mód *Photo*.



Při tisku pouze ve stupních šedi (*Greyscale mode*), musíte nastavit mód *Standard* nebo *Premium*, protože *Photo* mód tisk ve stupních šedi nepodporuje. Navíc musíte aktivovat tisk ve stupních šedi v záložce *Colour* v sekci *Colour options*.



Můžete přinutit tiskárnu ODP200 tisknout jen černou inkoustovou kazetou zatržením příslušné volby v záložce *Colour* v sekci *Colour options* - volba *Black Print Cartridge Only*.

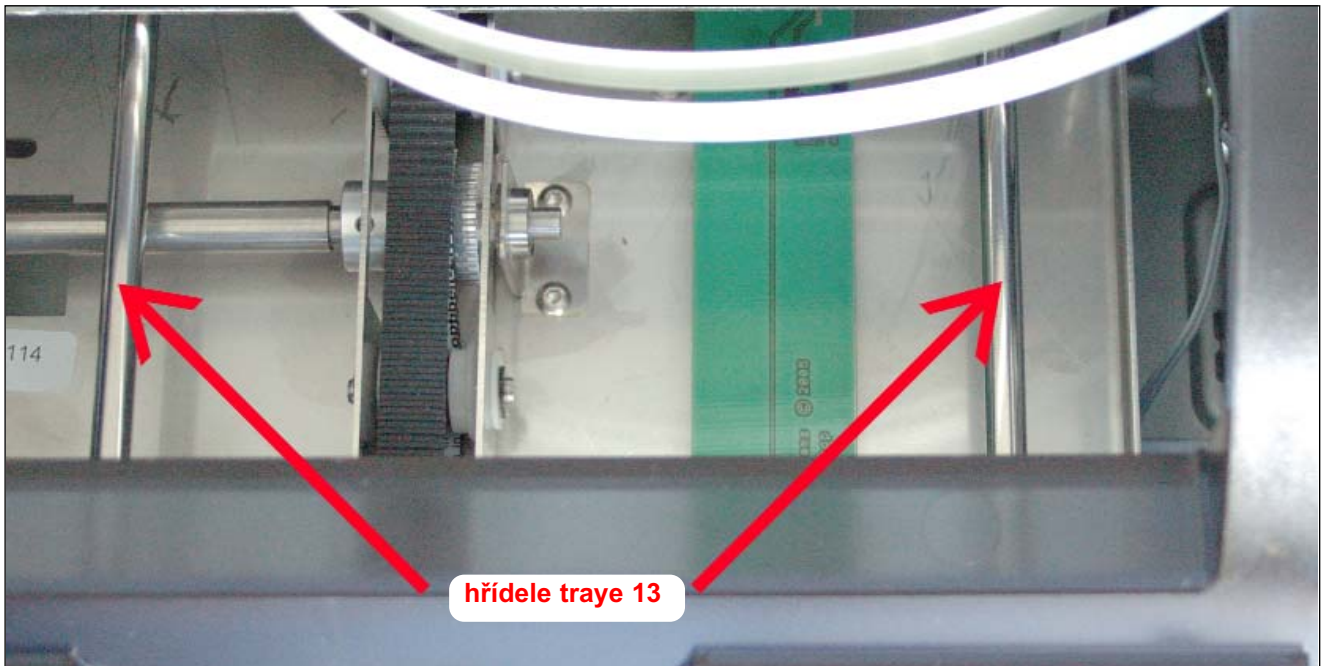
Také můžete použít tiskárnu ODP200 pro tisk jen s jednou inkoustovou kazetou. V tom případě můžete druhou inkoustovou kazetu vyjmout. Vyjmutím inkoustové kazety ušetříte inkoust, který se spotřebovává při čištění tiskových hlav.

*Například* - když tisknete ve stupních šedi, můžete vyjmout barevnou inkoustovou kazetu, ale musíte zatrhnout volbu *Black Ink Cartridge Only*. Nebo když tisknete v módu *Photo* barevnou inkoustovou kazetou, můžete vyjmout černou inkoustovou kazetu.

### 3. Údržba a čištění

#### 3.1 Mazání hřídelí

Protože se dovnitř tiskárny dostává prach a ten spolu se zbytky inkoustu zanáší hřídele na kterých se posouvá tray, je nutno častěji tyto hřídele čistit.



#### Čištění hřídelí

Vypněte tiskárnu, odpojte síťový přívod k tiskárně, odpojte USB kabel z konektoru (10) tiskárny a odpojte řídicí kabel z konektoru (11), pokud používáte tiskárnu s automatickým podavačem. Zvedněte horní kryt tiskárny. Připravte si kousek suché, čisté látky, která nepouští vlákna a prostředek na mazání a čištění - WD40 ve spreji. Na kousek látky naneste trochu kapaliny ze spreje WD40 a vyčistěte obě hřídele (13). Dalším kouskem látky vyčištěné hřídele vytřete do sucha. Na hřídeli tak zůstane jen jemný film maziva, po kterém budou dobře jezdit ložiska traye. V žádném případě nenechávejte hřídele mokré s naneseným mazivem. Zavřete horní kryt tiskárny.

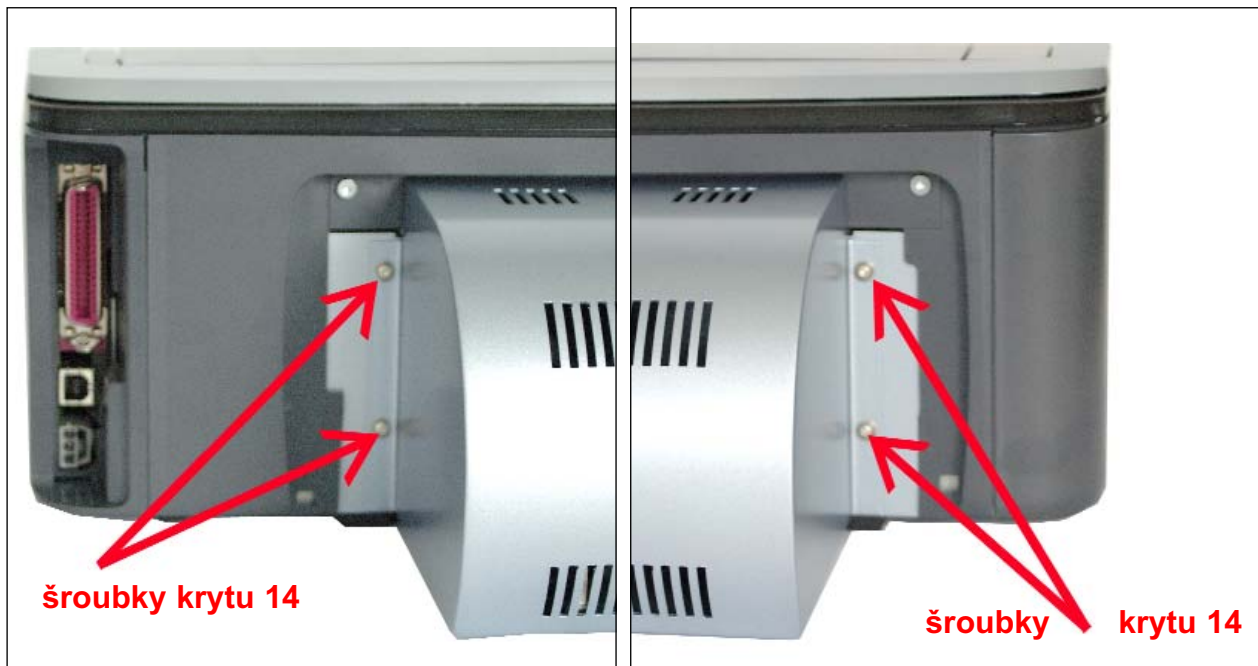
#### 3.2. Filtr odsávání

Kvůli inkjet technologii použité v tiskárně zůstávají při tisku uvnitř tiskárny zbytky inkoustu ve formě vznášejících se kapiček. Tyto kapičky jsou odsávány z prostoru tiskové hlavy a zachytávány do filtru uvnitř tiskárny. Filtr odsávání je umístěn na vnitřní straně zadního krytu. Za normálního provozu, tj. při manuálním ovládní, se nemusí filtr odsávání měnit. Doporučujeme kontrolu filtru po 100 000 potištěných médiích. Pokud je silně zanesen vyměňte jej.

Pokud používáte tiskárnu s automatickým podavačem, měl by se zkontrolovat vždy po roce provozu, a případně vyměnit. Pokud máte tiskárnu v záruční lhůtě, nechte si ji po roce používání zkontrolovat a vyměnit filtr odsávání.

##### 3.2.1 Kontrola a výměna filtru odsávání

Vypněte tiskárnu, odpojte síťový přívod k tiskárně, odpojte USB kabel z konektoru (10) tiskárny a odpojte řídicí kabel z konektoru (11), pokud používáte tiskárnu s automatickým podavačem. Tiskárnu otočte a odšroubujte čtyři šroubky (14) v zadním krytu.



Opatrně kryt sejměte. Uvnitř krytu tiskárny je nalepen silikonovým lepidlem filcový filtr.



Pokud je filtr zašpiněn více jak z poloviny je nutné jej vyměnit. Filtr strhněte a nalepte silikonovým lepidlem nový. Nasaďte kryt zpět na tiskárnu a přišroubujte jej čtyřmi šroubky (14). Tiskárnu otočte do původní polohy, připojte zpět řídicí, USB a síťový kabel. Tiskárna je připravena k dalšímu použití.

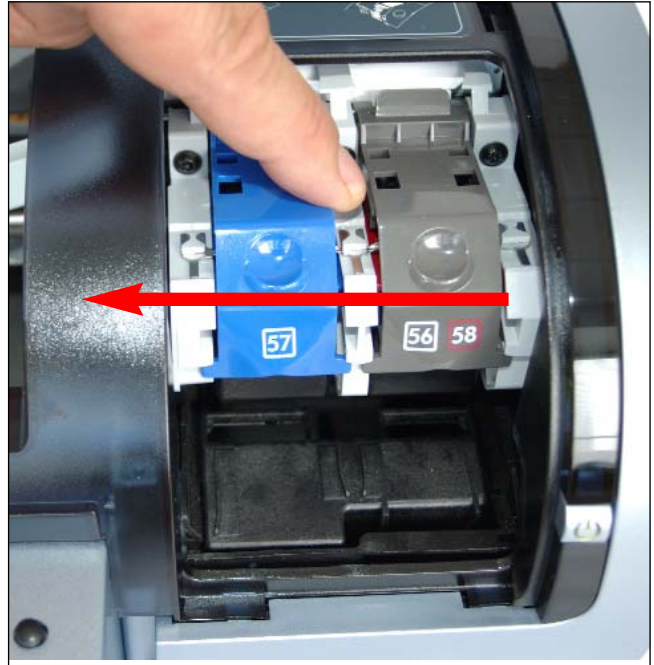
### **3.3 Údržba místa pro odpad inkoustu**

Pod parkovacím a čistícím místem inkoustových kazet je umístěna nádoba na zachytávání zbytků inkoustu. Uvnitř nádoby je tlustá filcová vložka, kterou je nutno občas vyměnit. Výměna je závislá na množství proběhlých čistících cyklech. Tomu přímo odpovídá stupeň znečištění filcové vložky. Tato vložka by měla být vyměněna po použití dvanácti inkoustových kazet.

### 3.3.1 Výměna filcové vložky

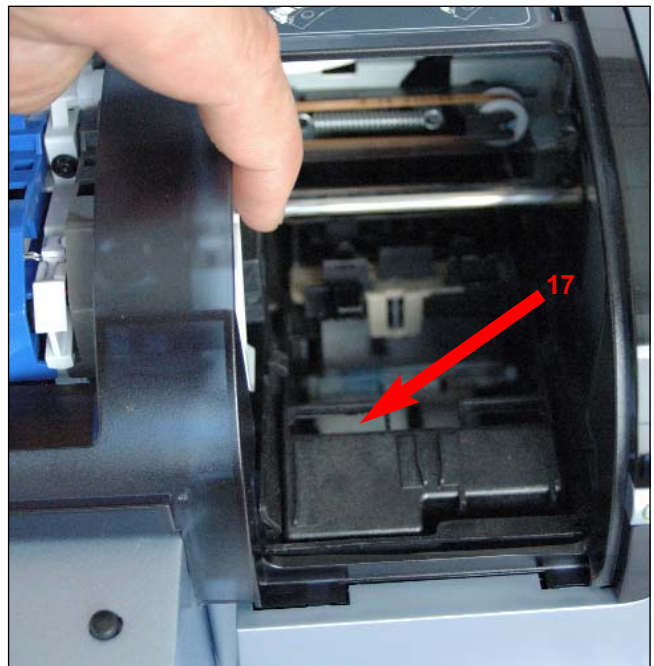
Budete potřebovat:

- Křížový šroubovák č.1
- Pinzetu
- Rukavice
- Novou filcovou vložku



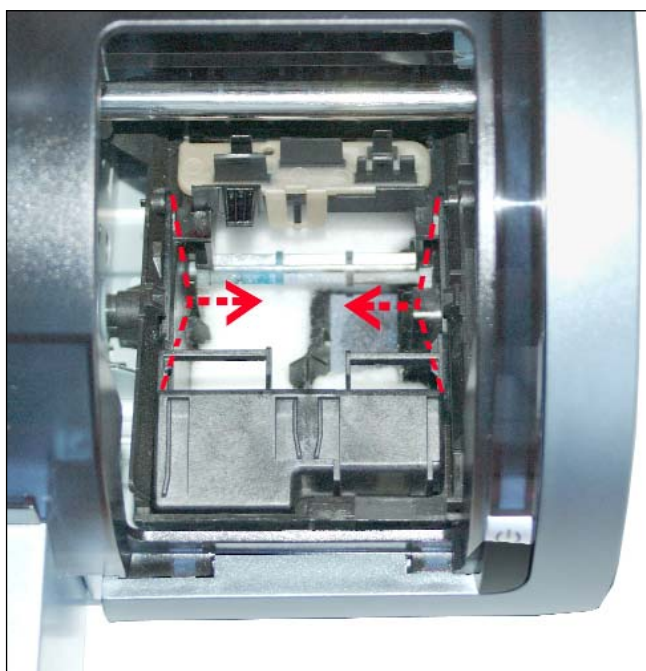
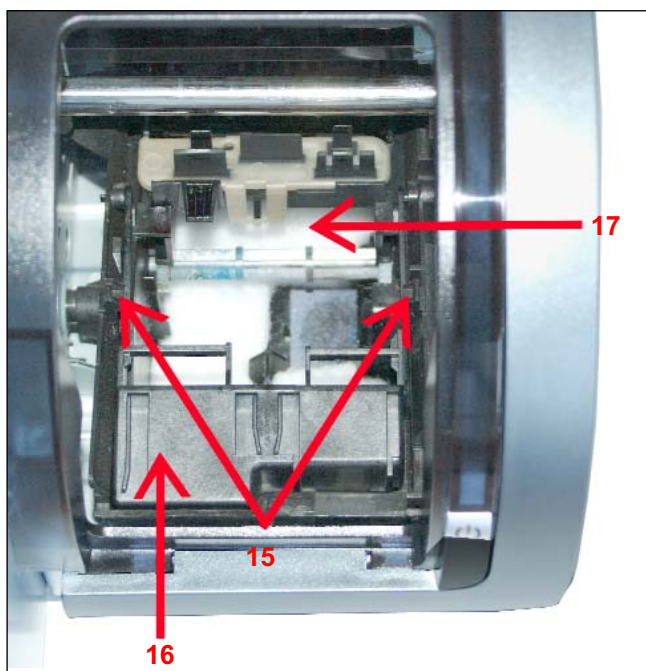
Zapněte tiskárnu, po inicializaci tiskárny zvedněte horní kryt. Počkejte dokud se tiskárna neustálí. Tiskárna bude čekat na výměnu inkoustových kazet.

Pomalou a opatrně odsuňte vozík s inkoustovými kazetami doleva, k přepážce tiskárny.



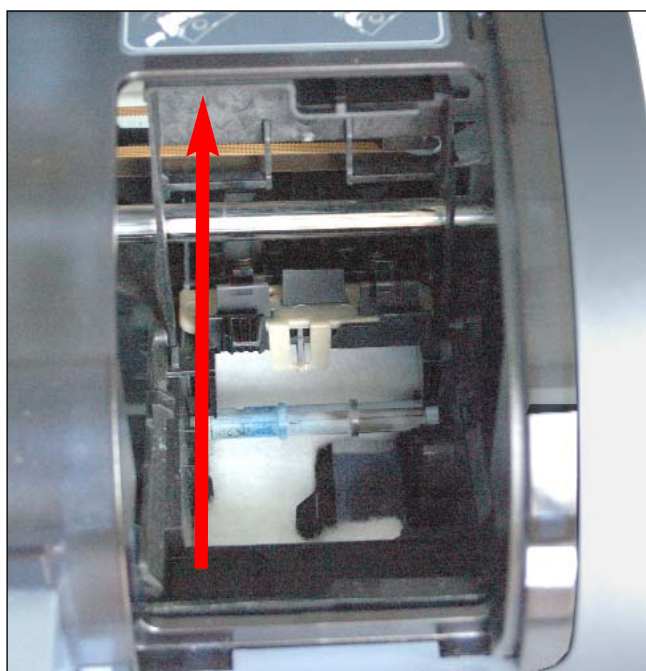
Vozík s inkoustovými kazetami odsuňte doleva až za přepážku tiskárny.

Nyní můžete v pravo dole vidět filcovou vložku (17).

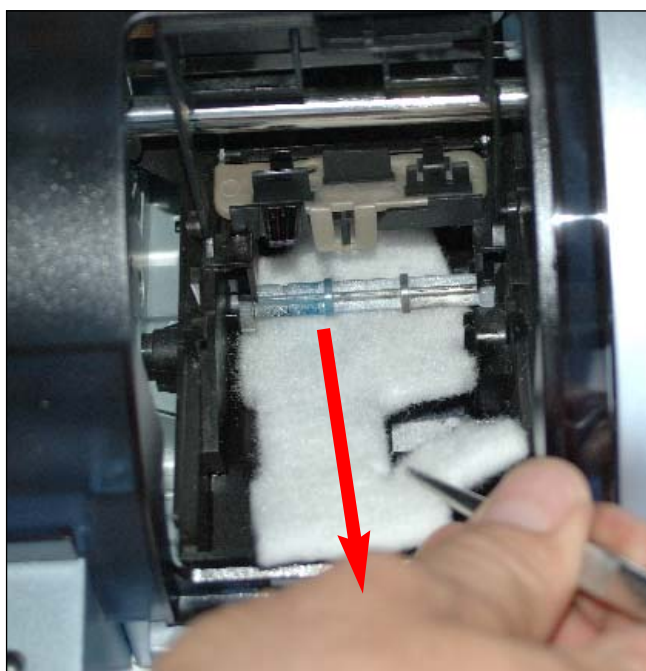


Nad filcovou vložkou je naklapávací kryt. Vidíte dvě zarážky (15), malý kryt filcové vložky (16) a filcovou vložku (17). Pro výměnu filcové vložky musíte malý kryt nadzvednout.

Vyhňte rameno malého krytu ve směru šipky a současně zatlačte na zarážku (15). Nejdříve nalevo a potom napravo. Malý kryt (16) se nadzvedne a uvolní.



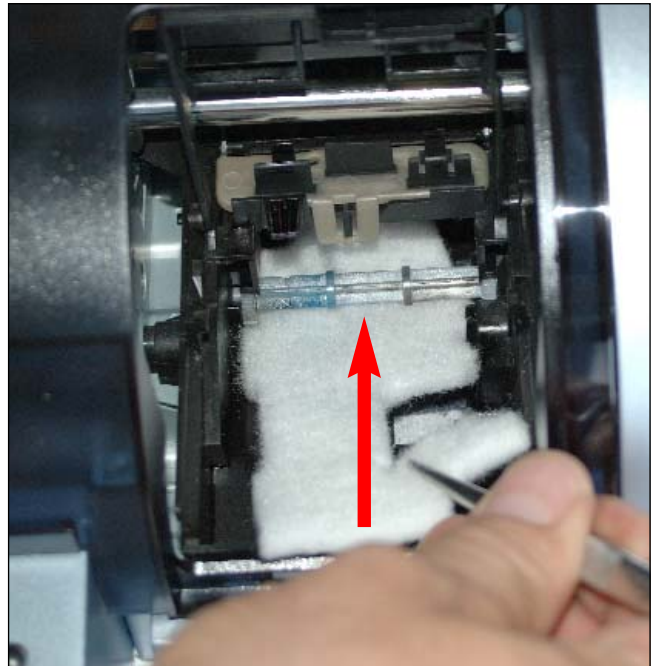
Zvedněte malý kryt (16) filcové vložky - až nahoru, pod kryt tiskárny.



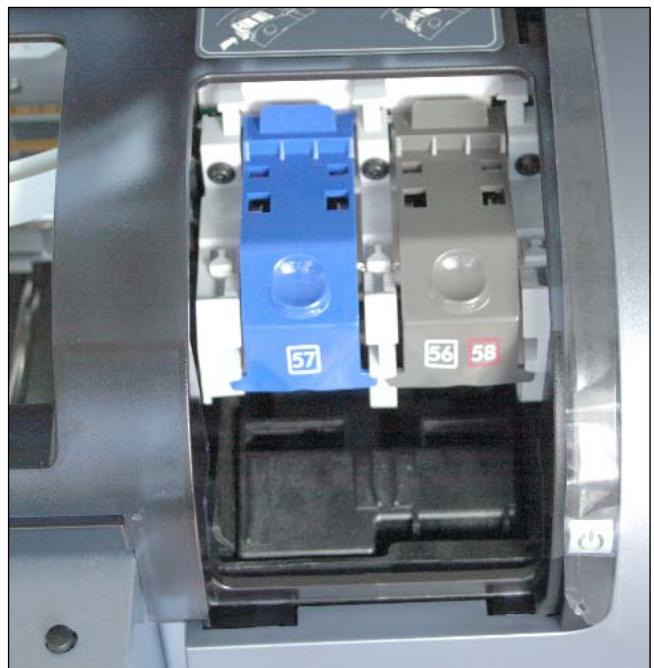
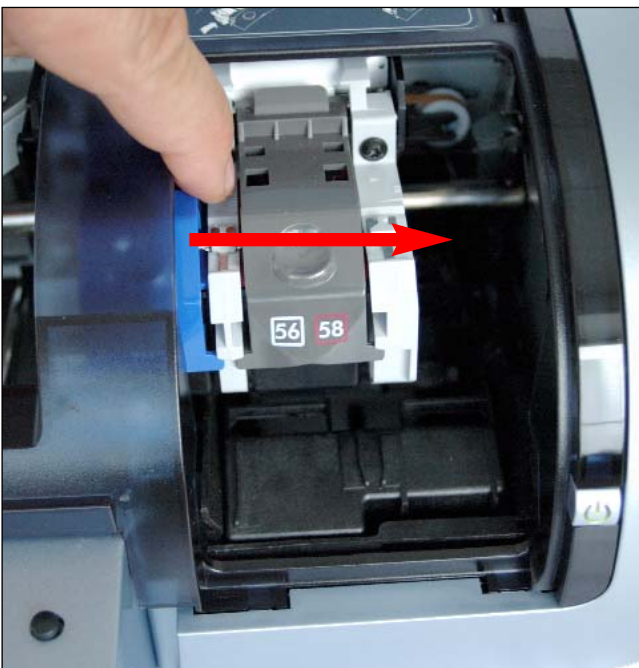
Pinzetou nadzvedněte filcovou vložkou (17) a vytáhněte ji ve směru šipky, ven z tiskárny. Toto provádějte opatrně, protože filcová vložka je zpravidla velmi znečištěná inkoustem. Pokud něco zašpiníte, ihned to očistěte čistícím roztokem na plasty.



Připravte si novou filcovou vložku (17).



Vložte novou filcovou vložku (17) místo původní. Pinzetou ji nasuňte pod hřídel a domáčkněte na dno tiskárny. Zaklapněte malý kryt (16) filcové vložky.



Po výměně filcové vložky, opatrně a pomalu posuňte vozík s inkoustovými kazetami zpět do pravé polohy. Zavřete horní kryt tiskárny a počkejte dokud tiskárna neukončí inicializaci. Může to trvat několik minut. Jakmile přestane kontrolka pod tlačítkem *Power* blikat, je inicializace tiskárny dokončena. Tiskárna je připravena pro použití.

### **3.4 Údržba tiskárny**

#### **3.4.1. Čištění vnějšího krytu tiskárny**

Pro vyčištění vnějších ploch skříně tiskárny ODP200, postupujte podle následujících bodů.

- Používejte jen destilovanou vodu. Nepoužívejte čisticí prostředky pro domácnost, nebo detergenty.
- Používejte měkkou a vlhkou látku pro odstranění prachu, skvrn, šmouh a kapek inkoustu z povrchu skříně tiskárny. Skvrny od inkoustu odstraňte ihned. Po zaschnutí inkoustu může být odstranění skvrn problematické.

#### **3.4.2 Čištění vnitřního krytu tiskárny**

*Upozornění: Nečistěte vnitřní stranu krytu tiskárny. Udržujte vnitřek tiskárny v suchu. Pokud potřebujete vyčistit vnitřní část krytů tiskárny, obraťte se na vašeho dodavatele, nebo na výrobce.*

#### **3.4.3 Vozík inkoustových kazet**

Nečistěte kontakty pro připojení inkoustových kazet žádnými čisticími roztoky. Je-li to nezbytně nutné, očistěte kontakty kouskem jemné, suché a čisté látky.

Hřídel vozíku inkoustových kazet udržujte v čistotě. Pro čištění použijte prostředek WD40 ve spráji a postupujte následovně: vypněte tiskárnu, odpojte přívod napájení (9), USB kabel (10) a řídicí kabel (11) - pokud je tiskárna připojena k automatickému podavači. Na jemnou suchou látku (bez chlupů) naneste trochu přípravku WD40. Takto napuštěnou látkou vyčistěte hřídel vozíku. Dalším kouskem stejné látky, ale suché a čisté, vyřete hřídel dosucha. Na hřídeli tak zůstane velmi tenký film maziva, který plně zabezpečí hladký chod ložisek vozíku inkoustových kazet.

## 4. Řešení problémů

### 4.1 Indikace chyby u ODP200

Pokud dojde u ODP200 k chybě, bliká kontrolka inkoustu (6) a tlačítko vysunutí / zasunutí (5) traye nefunguje. Kontrolka napájení (5, Power) má svítit nepřerušovaně. Aby jste mohli dále pokračovat, musíte eliminovat vzniklou chybu.

- a) Zavřete horní kryt tiskárny.
- b) Vložte nebo vyměňte inkoustové kazety.
- c) Zapněte tiskárnu.
- d) Vyjměte USB kabel z USB konektoru. Zasuňte USB kabel zpět do USB konektoru.
- e) Vypněte tiskárnu, vyjměte napájení z tiskárny a po cca 30 sec. je zasuňte zpět do tiskárny.
- f) Odstraňte tiskovou úlohu ze *Status monitoru* tiskárny.

Stiskněte tlačítko *Cancel* (8) na tiskárně, zrušíte tak probíhající tiskovou úlohu. Pokud nastala chyba během tisku, potřebuje být tisková úloha ukončena ze *Status monitoru* tiskárny.

### 4.2. Indikace u ODP200

#### 4.2.1 Funkce kontrolky

Kontrolky indikují okamžitý stav ve kterém se tiskárna nachází.

#### 4.2.2 Kontrolka inkoustu (6) svítí nebo bliká

- Je otevřený horní kryt - zavřete horní kryt
- Může být problém s tiskovou kazetou - zkontrolujte správné nasazení inkoustových kazet. Zkontrolujte vhodnost instalované inkoustové kazety pro ODP200. Zkontrolujte, není-li inkoustová kazeta prázdná.

#### 4.2.3 Bliká kontrolka Pokračovat (8)

- Ze spooleru počítače přichází tisková úloha.
- Je požadavek na vložení média do traye - vložte médium a stiskněte tlačítko pokračovat (8).
- Tray se bude pohybovat do místa kde začne tisk požadované úlohy.

#### 4.2.4 Kontrolka Power (5) bliká

- Tiskárna se připravuje na tisk. Kontrolka přestane blikat jakmile tiskárna obdrží všechna data (celou tiskovou úlohu).

#### 4.2.5 Blikají všechny kontrolky

- Tiskárna vyžaduje restart - stiskněte tlačítko Zap/Vyp (5) a vypněte tiskárnu. Přibližně po třiceti sec. tiskárnu znovu zapněte.
- Kontrolky blikají i po restartu - proveďte následující:
  - Vypněte tiskárnu.
  - Odpojte od tiskárny přívod napájení.
  - Přibližně po třiceti sec. připojte napájení zpět k tiskárně.
  - Zapněte tiskárnu.

**5. Technická data**

Napájení z rozvodné sítě	100 - 240 VA (+/- 10%)	
Kmitočet rozvodné sítě	50/60 Hz (+/- 3 Hz)	
Příkon vypnuté tiskárny	max. 2 waty	
Příkon v pohotovostním režimu	max. 4 waty	
Příkon při tisku	max 32 watů	
Inkoustové kazety	Černá	IGA 256
	Barevná	IGA 257
	Foto	IGA 258

Rozlišení tiskárny

Tisk	Mód tisku	Maximální rozlišení v bodech na palec ( <i>dot per inch</i> ) - dpi
Barva	Normal	600 x 600 dpi
	Best	Photoret IV (1200 x 600 dpi)
	Max. dpi	Photoret IV (4800 x 1200 dpi)
<i>Poznámka: rozlišení 1200 x 600 a 4800 x 1200 dpi jsou optimalizovaná z rozlišení 1200 x 1200</i>		

Provozní teplota:

Rozměry:	Výška	149 mm
	Šířka	449 mm
	Hloubka	367 mm

Váha: 7,45 kg