



# **NÁVOD K POUŽITÍ**

**Tiskárna ODP 100**

## 1 Všeobecně

### Popis

ODP 100 je inkoustová tiskárna vytvořená na bázi HP 6122. Zásobník papíru byl nahrazen podavačem CD/DVD médií. Dále byly přidány další elektronické prvky a senzory.

### Systémové požadavky:

PC musí být vybaveno jedním USB rozhraním, Fullspeed (USB 1.1) nebo Highspeed (USB 2.0). Operační systém musí být 32 bitový jako Win NT, Win 2000 nebo Win XP.

## 1.1 Instalace

ODP 100 se propojí jedním USB kabelem s PC

Pro provoz tiskárny je zapotřebí program, který je aktivní po celou dobu připojení tiskárny k PC . Tento program se jmenuje ODP manager a řídí tiskárnu přes USB rozhraní.

### Připojení k počítači

Připojte ODP 100 do sítě.

Nyní propojte USB zásuvku kabelem do počítače. Funkce Plug&Play automaticky rozpozná nově připojené zařízení a ovladač lze nyní nainstalovat z CD

Instalační soubory se jmenují „ftdiport.inf“ a „ftdibus.inf“ .

Tento ovladač nainstaluje na počítači nový sériový COM port. To znamená, že nově nainstalovaná elektronika v ODP je připojena sériově.

. Instalační soubor se jmenuje „lsf6122k.inf“.

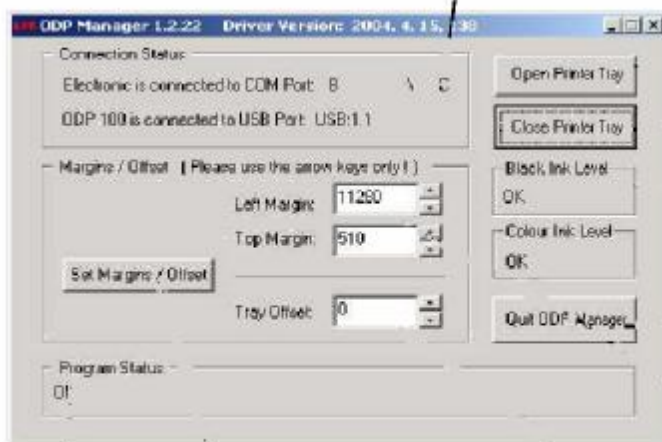
## 1.2 Program ODP Manager

Při instalaci ovladačů se automaticky nakopíruje program ODP Manager.exe do adresáře SYSTEM 32. (C:\WINNT\SYSTEM32\ODPManager.exe)

Tento program je pro provozuschopnost tiskárny důležitý a musí být spuštěn na pozadí.

Z tohoto důvodu je důležité propojení tohoto programu do autostartu, aby se ODP Manager spustil pokaždé se systémem.

Printer status: B = obsazeno, C = tray zavřený, vloženo CD  
I = tray zavřený, O = tray vysunutý



Po spuštění ODP Manageru se objeví standardní dialogové okno programu.

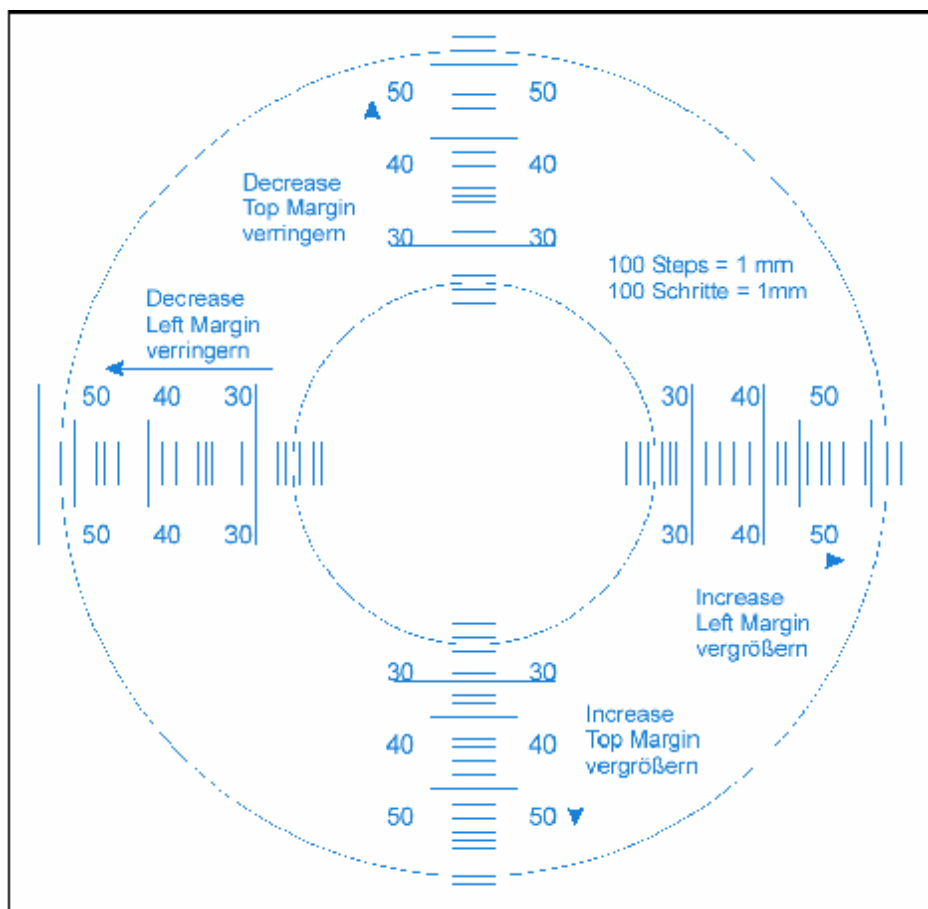
Vlevo nahoře je vidět, jestli je tiskárna spojena s PC a jestli program ovládá tiskárnu. Program automaticky přezkouší všechna USB propojení a rozpozná tak, kde je tiskárna připojena. Kromě indikace pro COM port ukazuje otáčející se čára funkčnost sériového připojení k tiskárně. Pokud se čára neotáčí, toto připojení nefunguje. Možné příčiny jsou popsány v kapitole Závady a jejich odstranění.

Vlevo dole je vidět aktuální hodnoty pro kalibraci tiskárny. Pomocí šipek a tlačítka *Set margin* lze tyto hodnoty změnit. Přesný popis je v kapitole Kalibrace tiskárny.

Obě tlačítka vpravo nahoře slouží k otvírání a zavírání zásuvky pro media. Pokud není tiskárna obsluhována automatickým podavačem, ale manuálně, musí být zásuvka uzavřena bezpodmínečně tlačítkem *Close printer tray*, jinak dojde k chybě tiskárny. Tiskárna ještě nezavírá zásuvku automaticky.

### 1.3 Kalibrace tiskárny

Při instalaci ovladačů se automaticky nakopírují PRN soubory „ODP\_calprint.prn“ a Corel Draw soubor „ODP\_calprint.cdr“ do adresáře C:\WINNT\SYSTEM32\. Oba soubory obsahují grafiku, podle které se dá tiskárna ODP 100 zkalibrovat.



Když se obrázek natiskne na CD, lze poznat, je-li tiskárna zkalibrovaná na střed CD. S pomocí programu ODP Manager lze, je-li to nutné změnit kalibrační hodnoty *Left Margin* (levý okraj) a *Top Margin* (horní okraj). Okraje se nastaví pomocí šipek a tlačítkem *Set Margins* se nastavení uloží. Změna okraje o 100 bodů posune tisk o 1 mm.

Předloha Corel Draw pro tiskárnu ODP 100

Při instalaci ovladačů se automaticky kopíruje soubor Corel Draw s názvem „ODP\_Vorlage.cdr. do adresáře C:\WINNT\SYSTEM32\. Tento soubor obsahuje speciální předlohu, se kterou se s pomocí Corel Draw dají vytvářet tiskové soubory.

## 2 Závady a jejich odstranění

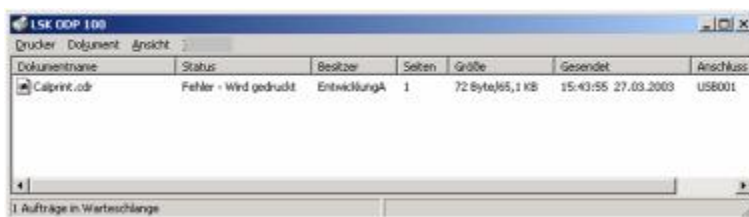
### 2.1 Tiskárna HP6122 má závadu

Otevření a zavření zásuvky (tray) funguje pouze tehdy, není-li na tiskárně HP6122 indikován chybový stav, tzn. svítí jen spodní LED. Bliká-li některá ze tří diod nebo svítí-li diody inkoust nebo papír, pak se tray nemůže přes ODP Manager otevřít nebo zavřít. Nejdříve se musí odstranit závada.

- a) zavřete kryt
- b) vložte inkoustovou kazetu, popř. vyměňte
- c) tiskárnu krátce zapněte a vypněte
- d) USB kabel z horního USB konektoru vytáhněte a znovu zasuňte
- e) síťovou šňůru vytáhněte a znovu zastrčte
- f) Smažte tiskové úlohy ve Status Monitoru tiskárny

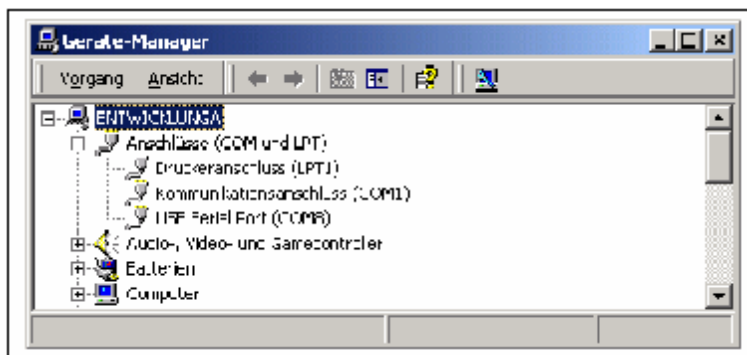
Pokud chcete přerušit probíhající tisk, zmáčkněte nejhořejší tlačítko na tiskárně spolu s „X“ na obslužném panelu.

Vyskytne-li se v průběhu tisku chyba, je zapotřebí smazat tiskovou úlohu také ve Status Monitoru tiskárny.



### 2.2 Není spojení tiskárny se sériovým portem COM (čára se neotáčí)

Ve správci zařízení je vidět, je-li USB sériový port nainstalován.



S Hyperterminálem Windows lze otestovat funkčnost sériového portu.

Po zadání „V“ obdržíte verzi ODP100. Po zadání libovolného malého písmena posílá ODP otazník „?“ jako odpověď. Není-li možné se spojit pomocí Hyperterminálu, tak ani ODP Manager spojení nevytvoří. Na některá USB rozhraní nelze USB sériový port připojit.

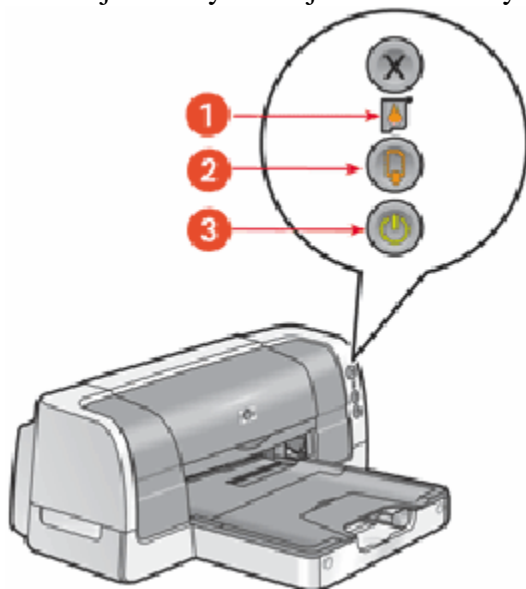
Možnosti, jak odstranit závadu:

- a) tiskárnu vypnout a zapnout
- b) USB kabel ze spodního USB konektoru vytáhnout a znovu zastrčit.
- c) Síťový kabel tiskárny vytáhnout a znovu zastrčit.
- d) Program ODP Manager zavřít a znovu spustit.
- e) V případě, že operační systém nerozpozná USB sériový port, nainstalujte znovu ovladač.

## 2.3 LED na tiskárně svítí trvale nebo blikají

### 2.3.1 Funkce LED

Trvale svítící nebo blikající diody udávají status tiskárny.



1- LED stavu inkoustové kazety, 2 – LED obnovení činnosti, 3 – LED zapnuto

### 2.3.2 LED Stav inkoustové kazety svítí nebo bliká

**Horní kryt je otevřený**

Zavřete horní kryt

**Problém s inkoustovou kazetou**

Přesvědčte se o správnosti typu, vložení a naplnění inkoustové kazety,

### 2.3.3 LED obnovení činnosti bliká

#### Není vloženo CD

Vložte CD

Zmáčkněte tlačítko Obnovení činnosti na přední straně tiskárny

### 2.3.4 LED Síť bliká

#### Tiskárna připravuje tisk

Po ukončení přenosu dat dioda přestane blikat.

### 2.3.5 Všechny LED blikají

#### Tiskárna musí být znovu spuštěna

Vypněte a znovu zapněte tiskárnu.

#### V případě, že LED blikají dále

Vypněte tiskárnu

Vytáhněte síťovou šňůru a po chvíli ji znovu zastrčte

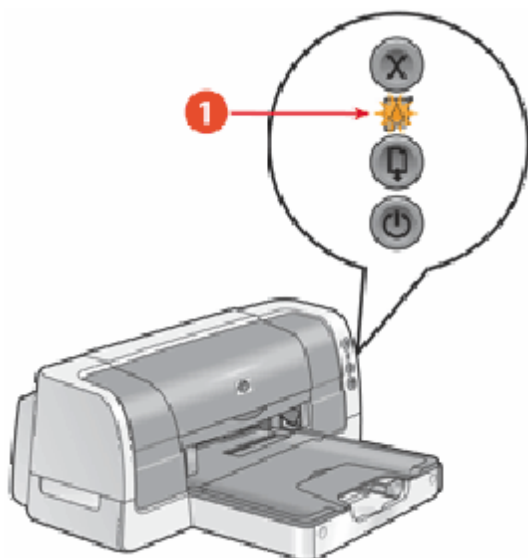
Zapněte tiskárnu

## 3 Inkoustové kazety

### 3.1 Přebližte stav kazety

#### 3.1.1 LED Stav ink. kazety

Pokud je jedna inkoustová kazeta téměř prázdná, špatně vložena nebo chybí, bliká tato stavová LED. Rovněž bliká při vložení špatného typu kazety.

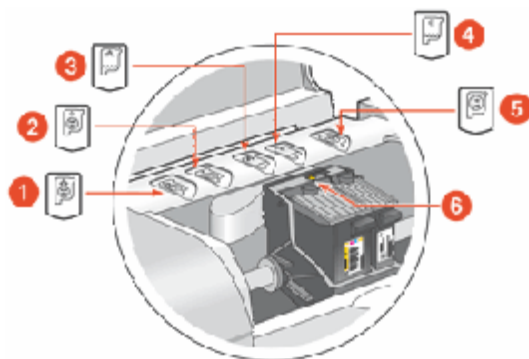


1 – LED stavu inkoustové kazety

Když je kazeta téměř prázdná, přestane LED blikat když se otevře horní kryt nebo když tiskárna tiskne. Při jiných závadách než nízká hladina inkoustu bliká LED i při otevřeném krytu.

### 3.1.2 Přezkoušení stavu inkoustové kazety

Otevřete horní kryt tiskárny. Šipka nahoře na držáku kazet ukazuje na jeden z pěti symbolů, které vypovídají o stavu kazety.



1. Chyba tříbarevné kazety 2. Chyba černé kazety 3. Nedostatek ink. v tříbarevné kazetě  
4. Nedostatek ink. v černé kazetě 5. Kazety OK 6. Šipka

#### Odstranění problémů s tříbarevnou nebo černou inkoustovou kazetou

Když ukazuje šipka na symbol pro závadu ink. kazety, chybí kazeta buď úplně, nebo je vložen špatný typ nebo je kazeta špatně vložena či poškozena. Problém odstraňte následovně:

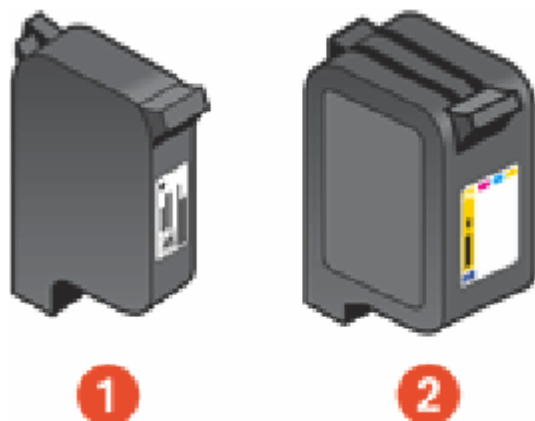
Symbol	Význam	Řešení
	Tříbarevná kazeta je poškozena nebo nevhodného typu	Vyměňte kazetu za novou. Pokud se tím problém neodstraní, ověřte správnost typu kazety.
	Černá kazeta je poškozena nebo nevhodného typu	Pokud problém přetrvává, vyměňte kazetu. Návod najdete pod Výměna inkoustové kazety.
	Tříbarevná kazeta je téměř prázdná	Vyměňte kazetu.
	Černá kazeta je téměř prázdná	
	Inkoustové kazety jsou v pořádku	

**Přezkoušejte, jestli je závada odstraněna.** Závada je odstraněna, když po zavření horního krytu svítí zelená LED trvale a žádná neblinká.

### 3.2 Inkoustové kazety

V tiskárně lze používat následující typy kazet:

- Černá
- Tříbarevná



1. Černá kazeta 2. Tříbarevná kazeta

#### 3.2.1 Typy kazet

Kazeta	Označení	Typové označení
Černá	<b>15</b>	HP 51645
Tříbarevná	<b>78</b>	HP c6578

Údaje o množství inkoustové náplně jsou uváděny na obalu kazet.

### 3.3 Výměna inkoustové kazety

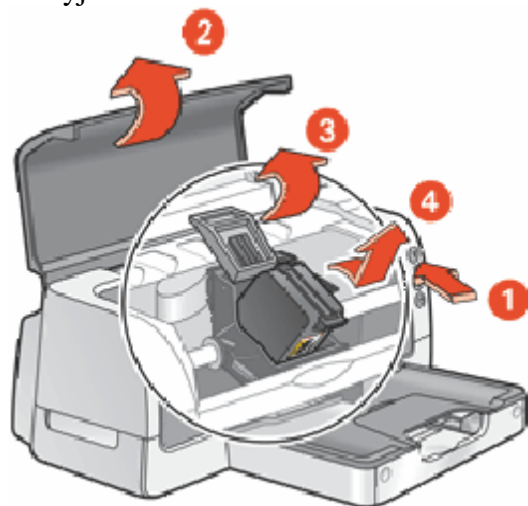
Při nákupu dbejte na správné označení. Prázdné kazety ponechte v tiskárně až do jejich výměny. Kvůli provozuschopnosti tiskárny musí být kazety zasunuty ve svých pozicích.

**! Nové ani staré kazety neponechávejte v dosahu dětí !**

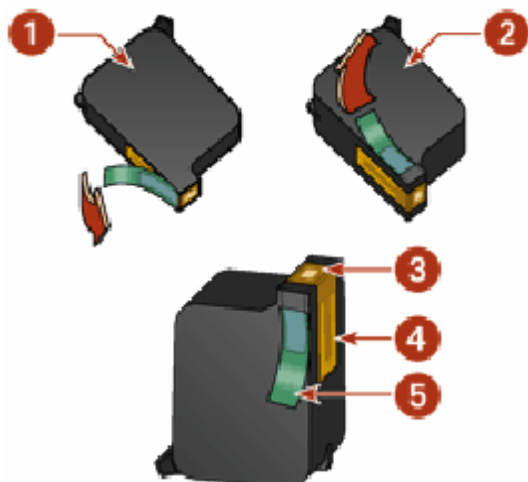
#### Výměna kazety

1. Síťovým tlačítkem vypněte tiskárnu.
2. Otevřete horní kryt.  
Držák kazety se pohybuje doprostřed tiskárny.

3. Otevřete zajištění kazety v jejím držáku .
4. Vyměňte inkoustovou kazetu z držáku.



Z balení vyjměte náhradní kazetu a sejměte z ní ochrannou fólii.



1. Černá kazeta 2. Barevná kazeta 3. Inkoustové trysky 4. Měděné kontakty 5. Ochranná folie

**Pozor !** Nedotýkejte se trysek nebo měděných kontaktů kazety. Dotyk na tyto části může znamenat ucpání trysek, selhání kazety nebo snížené vodivosti kontaktů. Neodstraňujte měděné pásky, jsou to elektrické kontakty.



Zatlačte kazetu pevně do držáku.  
Kazetu v držáku zajistěte.  
Zavřete horní kryt.

Pozor! Pokud vyměňujete ink. kazetu během tisku, může být tisková úloha přerušena. Pokud stavová LED ink. kazety dále bliká, přezkoušejte správnost typového označení kazety.

### 3.3 Údržba inkoustových kazet

Následující návrhy pomohou při údržbě inkoustových kazet a zajistí stálou kvalitu tisku.

- Vyjměte inkoustovou kazetu z obalu teprve až ji potřebujete. Skladujte v pokojové teplotě (16 až 26°C).
- Odstraňte krycí folii z trysek těsně před nasazením kazety. Nenasazujte ji zpátky, mohlo by dojít k poškození trysek.
- Pokud budou vyjmuty kazety z ochranného obalu, hrozí zaschnutí inkoustu. Skladujte je ve vzduchotěsném obalu, černou kazetu s tryskami na bok a tříbarevnou s tryskami dolů. Nedotýkejte se okolí trysek.
- Nainstalované kazety vyjímajte z tiskárny jen k manuálnímu čištění. Tím se zabrání vyschnutí inkoustu nebo zaschnutí trysek.
- Nevytahujte síťovou šňůru, pokud je tiskárna v provozu. Vypněte tiskárnu nejdříve síťovým tlačítkem

### 3.5 Doplnování inkoustových kazet

**Pokud požadujete optimální kvalitu tisku, používejte pouze originální kazety HP. Pozor! Poškození vzniklé v důsledku používání neoriginálních nebo doplňovaných kazet jsou důvodem k ukončení záruky.**

## 4 Čištění krytů tiskárny

### 4.1 Vnější část tiskárny

Používejte pouze destilovanou vodu. Nepoužívejte žádné jiné čisticí prostředky. Vlhkým hadříkem odstraňte prach, zbytky inkoustu a jiná znečištění na povrchu.

### 4.2 Vnitřek tiskárny

Pozor! Nečistěte vnitřek tiskárny. Žádné tekutiny se nesmí dostat dovnitř!

### 4.3 Vodící tyč držáku kazety

Vodící tyč se nesmí mazat. Při pohybu držáku kazety po vodící tyči je hluk normální.

### 4.4 Výměna filtru

Odšroubujte dvě rýhované matice a vyměňte filtr

### 4.4 Přeprava a skladování

Transportujte a skladujte tiskárnu ve vyrovnané poloze, aby nedošlo ke škodám a ovlivněním výkonu.