

Disc Manager

Program pro obsluhu duplikátorů

Uživatelský návod



Disc Manager

Program pro obsluhu duplikátorů

Uživatelský návod

Návod pro Disc Manager verze 5.3

*Verze návodu 1.0
Revize 28. leden 2009*



**TERRA computer systems
Olomoucká 81, Brno**

**tel.: 545 213 811
fax: 545 213 810**

**www.terra.cz
info@terra.cz**

OBSAH

ÚVODEM	1
1. INSTALACE	2
1.1 Odinstalování	2
1.2 Spuštění	2
1.3 Minimální systémové požadavky	3
2. Licenční ujednání	3
2.1 Copyright	3
2.2 Licence	3
2.3 Záložní kopie	3
2.4 Platnost	3
2.5 Záruky	3
2.6 Odpovědnost za škody	3
2.7 Různé	3
3. MENU	4
3.1 Struktura Menu	4
3.2 Panel nástrojů	5
4. Menu Soubor	5
4.1. Job Scheduler	5
4.2 Job Editor	6
4.2.1 Vytvořit / Upravit	7
4.3 Stav zařízení	10
4.4 Číst image	10
4.5 Disc Xpress	11
4.6 Label Designer	11
4.7 Konec	11
5. Menu Job Scheduler	12
5.1 Mód duplikace	12
5.2 Mód čtení disků	12
5.2.1 Úlohy a atributy při čtení disků	13
5.2.2 Ukládání obrazů a souborů	14
5.2.3 Log soubory	14
5.3 Přidat novou úlohu	14
5.4 Smazat úlohu	15
5.5 Upravit úlohu	15
5.6 Kopie úlohy	16
5.7 Zvýšit prioritu	16
5.8 Snížit prioritu	16
5.9 Načíst naplánované úlohy	17
6. Menu Spustit	17
6.1 Start	17
6.2 Stop	17
6.3 Zrušit	18
6.4 Reset automatu	18
6.5 Reset pozic zásobníků	18

7. Menu Síťová služba	18
7.1 Spustit server	18
7.2 Seznam klientů	18
8. Menu Nastavení	18
8.1 Možnosti hardware	19
8.2 Nastavení programu	20
8.3 Řazení disků ve výstupním zásobníku	21
8.4 ARC	21
8.5 Registrace	23
9. Menu Informování	23
9.1 Nastavení	23
9.2 Upozorňování emailem	24
9.3 Poslat servisní informace	24
9.4 Export servisních informací	25
10. Menu Jazyk	25
11. Menu Zobrazit	25
11.1 Panel nástrojů	26
11.2 Stavový řádek	26
11.3 Titulní obrazovka	26
12. Menu Okno	26
12.1 Kaskáda	26
12.2 Vodorovně nad sebe	26
12.3 Uspořádej ikony	27
13. Menu Nápověda	27
13.1 Obsah nápovědy	27
13.2 Domácí stránka	27
13.3 O programu	27
14. Disc Xpress	28
14.1 Spuštění Disc Xpressu	28
14.2 Menu programu Disc Xpress	29
14.3 Panel nástrojů	29
14.4 Stavový řádek	29
14.5 Velikost kompilace	29
15. Kompilace	30
15.1 Datové CD	30
15.2 Datové DVD	32
15.3 Datové DVD DL	33
15.4 Vytvořit Image	35
15.5 Konec	35
16. Zobrazit	35
17. Jazyky	35
18. Okno	36
18.1 Vertikálně	36
18.2 Horizontálně	36

19. Nápověda	36
19.1 Obsah nápovědy	36
19.2 Domácí stránka	36
19.3 O programu	36
20. Jak udělat	37
20.1 Jak načíst obraz CD nebo DVD disku	37
20.2. Jak vytvořit CD nebo DVD obraz ze souborů	37
20.3. Jak vytvořit úlohu pro zápis	37
20.4. Jak vytvořit úlohu pro potisk.	38
20.5 Jak vytvořit úlohu pro zápis i potisk	38
20.6 Jak vložit úlohu	38
20.7 Jak spustit úlohu	39
20.8 Jak smazat úlohu	39
20.9 Jak upravit úlohu	39
20.10 Jak zkopírovat úlohu	39
20.11 Jak vytvořit DMS soubor	39
PŘÍLOHY	42
P1 Ukázka Log souboru - vytváření obrazu	43
P2 Ukázka Log souboru - úlohy	44
P3 Chybová hlášení	45
INDEX	47

ÚVODEM

Děkujeme Vám za zakoupení a používání Disc Manageru. Tento software slouží pro řízení automatických duplikačních systémů, které jsou vybavené automatickým podavačem CD a DVD médií, zapisovacími mechanikami a volitelně automatickou tiskárnou pro přímý potisk CD a DVD médií. Jádrem Disc Manageru je plánovač Scheduler, do kterého uživatel přidává úlohy definující - co, jak a kolik se bude duplikovat. Tyto úlohy se pak postupně prochází a Disc Manager je provádí automaticky tak dlouho, dokud nejsou všechny naplánované úlohy dokončeny, nebo dokud nedojdou disky ve vstupních zásobnících.

Programový balíček obsahuje tyto aplikace:

- Disc Manager** - program pro automatickou duplikaci CD a DVD médií
- Disc Xpress** - program pro vytváření datových obrazů CD a DVD určených pro zápis
- Label Designer** - program pro návrh potisků CD a DVD disků
- Nero** - Nero API pro řízení zapisovacích mechanik

Pro spuštění programu Disc Manager je potřebný registrační klíč. Bez jeho zadání lze Disc Manager provozovat po omezenou dobu 30 dní. Jestliže jste obdrželi Disc Manager bez licenčního klíče, kontaktujte Vašeho prodejce. Dále je pro spuštění programu Disc Manageru potřebné mít instalovány přiloženou verzi programu Nero.

1. INSTALACE



Programový balík Disc Manager je dodáván na CD. Vložte CD s Disc Managerem do vaší CD/DVD mechaniky. Pokud se program nespustí sám, pak na CD spusťte instalační program *setup.exe*. Tento instalátor vás provede instalací programu Disc Manager. Po dokončení instalace bude na plochu obrazovky umístěna ikona Disc Manageru pro jeho snadné spouštění.

Důležité upozornění

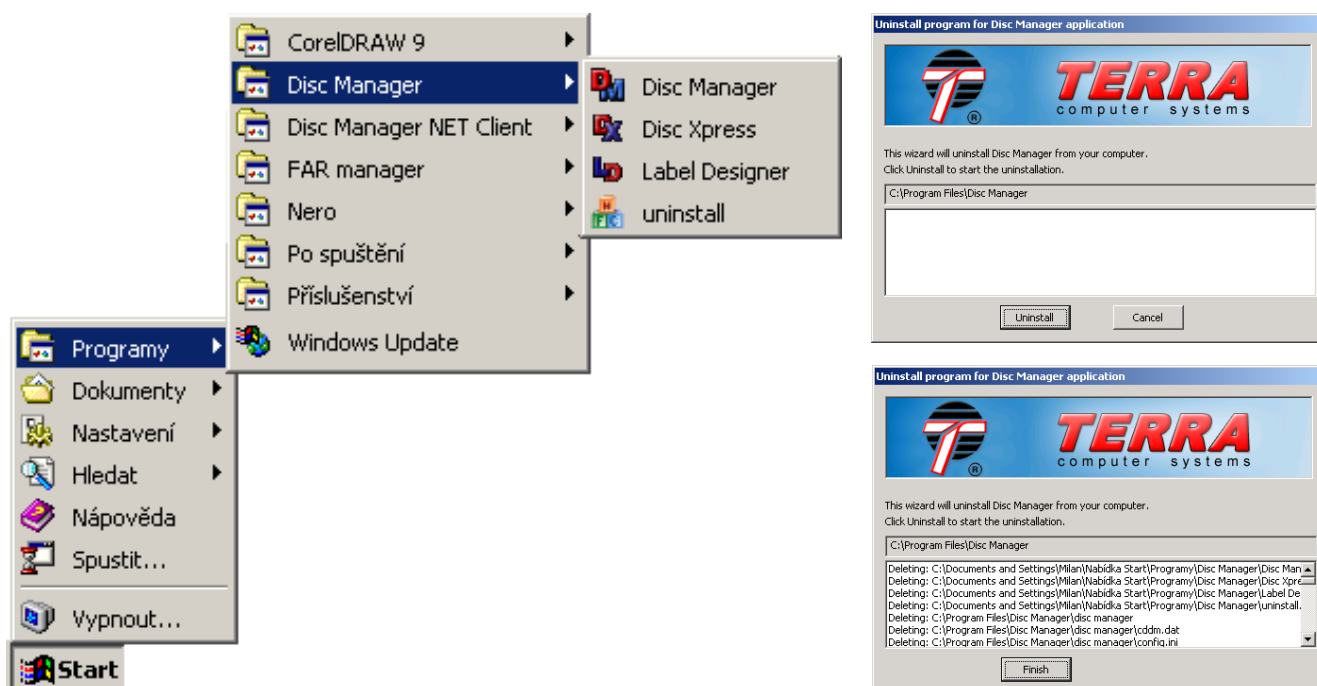
Po nainstalování je důležité se ujistit, že je v operačním systému vypnuta funkce **Autorun**, aby se předešlo možnému spouštění programů z disků, které jsou pak během automatického duplikačního procesu vkládány do zapisovačů. Pro toto ověření použijte editor registrů *regedit.exe* a najděte klíč:

`HKEY_LOCAL_MACHINE\SYSTEM\CurrentControlSet\Services\Cdrom`

Zkontrolujte a případně změňte hodnotu proměnné *Autorun* na 0. K tomuto musíte mít administrátorské práva. Pak je nutné operační systém restartovat, aby byly provedené změny akceptovány operačním systémem.

1.1 Odinstalování

Správné odinstalování programu je vhodné provést ihned po restartu počítače. Toto je nezbytné udělat proto, aby všechny soubory používané Disc Managerem nebyly blokovány operačním systémem, protože blokové soubory nemohou být odinstalovány. Klikněte na tlačítko *Start*, na liště operačního systému. Dále na nabídku *Programy* a zvolte *Disc Manager*. V dalším otevřeném okně zvolte *Uninstall (odinstalovat)*. Po spuštění odinstalace se zobrazí okno (horní vpravo), zde klikněte na tlačítko *Uninstall*, nebo na tlačítko *Cancel (zrušit)* pro zrušení odinstalace. Po dokončení odinstalace klikněte na tlačítko *Finish (dokončeno)* viz okno vpravo dole..



1.2 Spuštění

Disc Manager spustíte výběrem z lišty: *Start>Programs>Disc Manager>Disc Manager*, nebo můžete kliknout na ikonu Disc Manageru na pracovní ploše počítače. Po prvním startu Disc Manageru se zaregistruje. Vyplňte vaše jméno, společnost a přiložený licenční klíč.

Disc Manager také můžete spustit jako zkušební verzi, pak jsou ale v tomto zkušebním módu některá omezení - můžete použít maximálně 4 zapisovače a tiskárnu. Lhůta použití tohoto zkušebního módu vyprší za 30 dní. Při každém spuštění je nutné nastavit případně ověřit konfiguraci připojeného hardware viz. kapitolu *Možnosti hardware*. Toto je nutné zejména pro duplikátory kde jsou připojené zapisovače přes *Fire Wire*.

1.3 Minimální systémové požadavky

Pro 2 zapisovače:	Pro 4 zapisovače:
<ul style="list-style-type: none"> • Microsoft Windows 2000, NT 4.0 nebo XP • CPU 1,6 GHz nebo vyšší • 1GB RAM nebo více • FireWire řadič (duplikátory Gamma) • Jeden volný COM port • Monitor (rozlišení min. 1024x768) • Instalace zabere zhruba 200 MB 	<ul style="list-style-type: none"> • Microsoft Windows 2000, NT 4.0 nebo XP • CPU 1.8 GHz nebo vyšší • 2 GB RAM nebo více • Raid 0 diskové pole (disky Raptor, 10000ot) • 2 FireWire řadiče (duplikátory Gamma) • Jeden volný COM port • Monitor (rozlišení min. 1024x768) • Instalace zabere zhruba 200MB

2. Licenční ujednání

Tento dokument je legálním ujednáním mezi firmou TERRA computer systems a Vámi. Přečtěte, prosím, toto licenční ujednání před otevřením obálky s CD diskem. Otevřením obálky akceptujete toto licenční ujednání. Jestliže nesouhlasíte, vraťte neporušenou obálku s CD a zabalené tiskoviny (pokud jsou přiloženy) Vašemu dodavateli. Zaplacená finanční částka Vám bude vrácena.

2.1 Copyright

Programové vybavení je majetkem firmy TERRA computer systems.

2.2 Licence

TERRA computer systems Vám dává práva použít přiložený software pro jednu instalaci na jednom počítači nebo pracovní stanici pro lokální použití.

2.3 Záložní kopie

Tento program a doprovodné textové materiály jsou vlastnictvím TERRA computer systems. Je dovoleno pořídit kopii pouze pro účely archivace. Jakékoliv další kopírování je striktně zakázáno. Není dovoleno provádět zpětný překlad, kopírování ani jiné použití software nebo jeho části.

2.4 Platnost

Toto licenční ujednání je platné do vypršení. Vymazáním a zničením všech kopií platnost licence vyprší automaticky.

2.5 Záruky

TERRA computer systems zaručuje, že originální disk je vyroben ze standardních materiálů a je určen pro použití v běžných CD-ROM mechanikách. Toto je garantováno po dobu 90 dní od data objednání. Jestliže se objeví vada, bránící užívání tohoto výrobku, bude tento disk v záruční době bezplatně vyměněn.

2.6 Odpovědnost za škody

TERRA computer systems ani dodavatel nenesou žádnou odpovědnost za škody vzniklé nesprávným používáním nebo kolizi s jiným programem, jakož i náhodně, zvláštní, nepřímé nebo vedlejší škody. V jakémkoliv případě jsou však škody omezeny do výše ceny softwarového výrobku.

2.7 Různé

Toto licenční ujednání je sjednáno podle zákonů České republiky a řídí se platným právním řádem. V případě dotazu, kontaktujte výrobce: TERRA computer systems.

3. MENU

V následujících kapitolách jsou podrobně popsána jednotlivá menu programu Disc Manager. Jsou popsána tak, jak jsou uvedena na liště *Menu* - nahoře v okně Disc Manageru. V textu jsou rovněž odkazy na použití tlačítek na panelu nástrojů.

3.1 Struktura Menu

Disc Manager 5 Pro (version 5.2.5)	
Soubor Job Scheduler Spustit Síťová služba Nastavení Informování Jazyk Zobrazit Okno Nápověda	
Soubor	
Job Scheduler	- Zvětší okno <i>Job Scheduleru</i> pro plánování úloh, pokud bylo minimalizováno.
Job Editor	- Zobrazí okno <i>Job Editoru</i> pro práci s úlohami.
Stav zařízení	- Zobrazí okno ukazující stav připojených zařízení.
Čist image	- Zobrazí dialog pro načtení obrazu souboru z CD nebo DVD disku.
Disc Xpress	- Spustí program Disc Xpress pro vytváření datových obrazů.
Label Designer	- Spustí Label Designer - program pro grafický návrh potisku disků.
Konec	- Ukončí Disc Manager.
Job Scheduler	
Mód duplikace	- Je-li aktivní - Disc Manager může duplikovat
Mód čtení disků	- Je-li aktivní - Disc Manager může jen číst
Přidat novou úlohu	- Přidá novou úlohu do <i>Job Scheduleru</i>
Smazat úlohu	- Smaže zvolenou úlohu z <i>Job Scheduleru</i>
Upravit úlohu	- Změní počet kopií a rychlost zápisu zvolené úlohy
Kopie úlohy	- Vytvoří kopii zvolené úlohy
Zvýšit prioritu	- Přesune úlohu výše v <i>Job Scheduleru</i> - pro zvýšení priority
Snížit prioritu	- Přesune úlohu níže v <i>Job Scheduleru</i> - pro snížení priority
Načíst naplánované úlohy	- Načte stav <i>Job Scheduleru</i> uložený na pevném disku
Spustit	
Start	- Spustí duplikační proces. Spustí všechny úlohy vložené do <i>Job Scheduleru</i> .
Stop	- Zastaví duplikační proces po dokončení rozpracovaných disků.
Zrušit	- Zruší duplikační proces okamžitě. Momentálně zpracovávané disky budou zničeny.
Reset automatu	- Slouží pro reset automatu do výchozí pozice.
Reset pozicí zásobníků	- Automat zapomene současné úrovně zásobníků a nastaví výchozí hodnoty.
Síťová služba	
Spustit server	- Aktivuje server pro řízení Disc Manageru přes <i>Síť (Network)</i> .
Seznam klientů	- Zobrazí seznam připojených klientů.
Nastavení	
Možnosti hardware	- Konfigurace automatu, zapisovačů a tiskárny.
Nastavení programu	- nastavení proměnných programu
Řazení disků ve ...	- Řazení disků do zásobníků podle úloh.
ARC	- Advanced Recording Control
Registrace	
Informování	
Nastavení	- Nastavení posílání upozornění přes email.
Upozorňování e-mailem	- Povolí nebo zakáže upozorňování emailem.
Poslat servisní informace	- Pošle servisní logy Disc Manageru do centra podpory TERRA computer systems.
Jazyk	- Toto menu slouží pro přepínání mezi různými jazyky (Eng, CZ, DE)
Zobrazit	
Panel nástrojů	- Zobrazí nebo skryje panel nástrojů.
Stavový řádek	- Zobrazí nebo skryje stavový řádek.
Titulní obrazovku	- Povolí nebo zakáže zobrazování titulní obrazovky při spuštění Disc Manageru.
Okno	- Toto menu umožňuje přepínání mezi okny v Disc Manageru.
Nápověda	
Obsah nápovědy	- Zobrazí nápovědu.
Domácí stránka TERRA	- Otevře domácí internetovou stránku firmy TERRA computer systems.
O programu	- Zobrazí dialog o programu Disc Manager.

3.2 Panel nástrojů

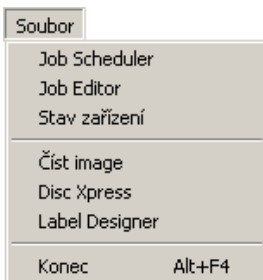


- Job Scheduler** - Zvětší okno *Job Scheduleru* pro plánování úloh, pokud bylo minimalizováno.
- Job Editor** - Zobrazí *Job Editor* pro vytváření, mazání a editaci úloh.
- Stav zařízení** - Zobrazí okno ukazující stav připojených zařízení.
- Start** - Spustí duplikační proces. Spustí všechny naplánované úlohy v *Job Scheduleru*.
- Stop** - Zastaví duplikaci po dokončení rozpracovaných disků.
- Zrušit** - Zruší duplikační proces okamžitě. Momentálně zpracovávané disky budou zničeny.
- Čist image** - Zobrazí dialog pro načtení obrazu z CD nebo DVD disku.
- Disc Xpress** - Spustí program Disc Xpress pro vytváření datových CD a DVD obrazů.
- Label Designer** - Spustí Label Designer. Tento software slouží pro návrh potisku disků.
- Náповěda** - Zobrazí nápovědu k programu Disc Manager.
- O programu** - Zobrazí dialog *O programu* Disc Manager. Uvidíte výrobce a registraci.

Ovládání Menu

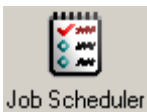
Ovládání *Menu* provádějte pomocí myši. Výběr zvolené položky *Menu* nebo zvoleného souboru provádějte tak, že na něj ukážete kurzorem myši a kliknete levým tlačítkem. Pokud nastavíte kurzor myši nad *Úlohu* v okně *Job Scheduleru* zobrazí se bublinová nápověda s podrobnostmi o *Úloze*.

4. Menu Soubor





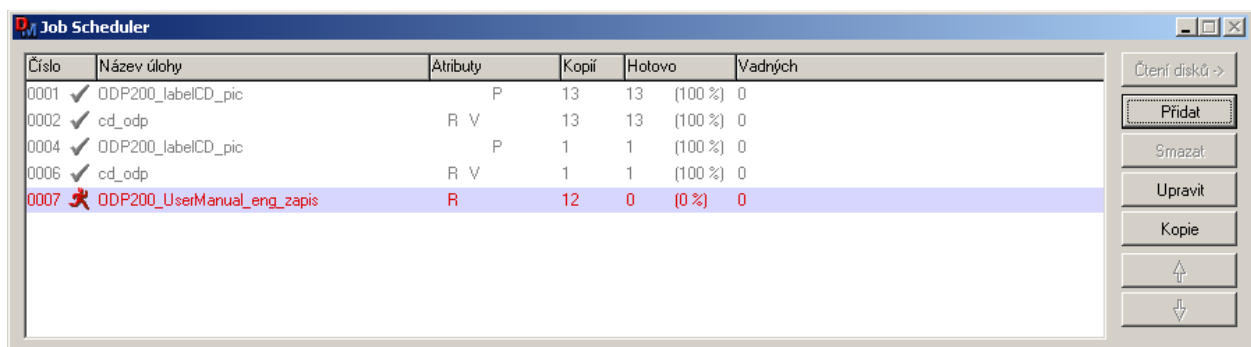
- Job Scheduler** - Zobrazí okno *Job Scheduleru* pokud bylo minimalizováno.
- Job Editor** - Zobrazí okno *Job Editoru* pro práci s úlohami
- Stav zařízení** - Zobrazí okno ukazující stav připojených zařízení
- Čist image** - Zobrazí dialog pro načtení image souboru z CD nebo DVD disku
- Disc Xpress** - Spustí program Disc Xpress pro vytváření datových obrazů
- Label Designer** - Spustí Label Designer - program pro návrh potisku disků
- Konec** - Ukončí program Disc Manager

4.1. Job Scheduler

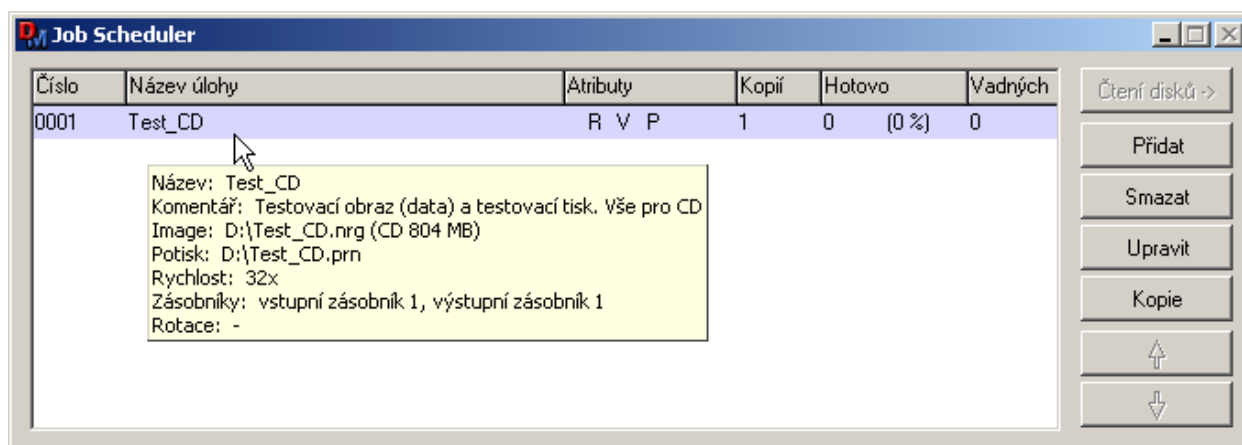


Job Scheduler

Po spuštění Disc Manageru se zobrazí okno *Job Scheduleru* na ploše Disc Manageru. Je to hlavní pracovní okno. Zobrazuje naplánované úlohy (Jobs) určené pro duplikaci. V pravé části okna jsou tlačítka pro manipulaci s úlohami. Můžete přidávat předdefinované úlohy, mazat úlohy a upravovat počet kopií vybrané úlohy. Také můžete měnit pořadí vložených úloh. Vložené úlohy se zpracovávají shora dolů. Okno *Job Scheduleru* nejde uzavřít, jde jen minimalizovat kliknutím na ikonu  v pravém horním rohu okna *Job Scheduleru*. Otevře se kliknutím na ikonu  okna *Job Scheduleru*.



Tip: Najedete-li kurzorem myši nad některou úlohu, jsou v tooltipu (bublinová nápověda) zobrazeny detaily k této úloze. Po najeetí kurzoru myši nad úlohu (na řádek úlohy), je v tooltipu zobrazena detailní informace k této úloze:



Obrázek zobrazuje detailní informace, a to jak popis o úloze, tak detaily o obraze a potisku včetně cesty kde jsou uvedené soubory uloženy a další užitečné informace.

Popis tlačítek Job Scheduleru:

- Čtení disků** - Dávkové čtení disků, musí být povoleno registračním klíčem
- Přidat** - Vloží úlohu připravenou v *Job Editoru*, lze zadat počet kopií a rychlost zápisu
- Smazat** - Smaže vybranou úlohu
- Upravit** - Umožní zadat počet kopií a rychlost zápisu, typicky po zkopírování úlohy
- Kopie** - Zkopíruje úlohu v *Job Scheduleru*
- Šipka nahoru** - Posune zvolenou úlohu o jednu výše
- Šipka dolů** - Posune zvolenou úlohu o jednu níže



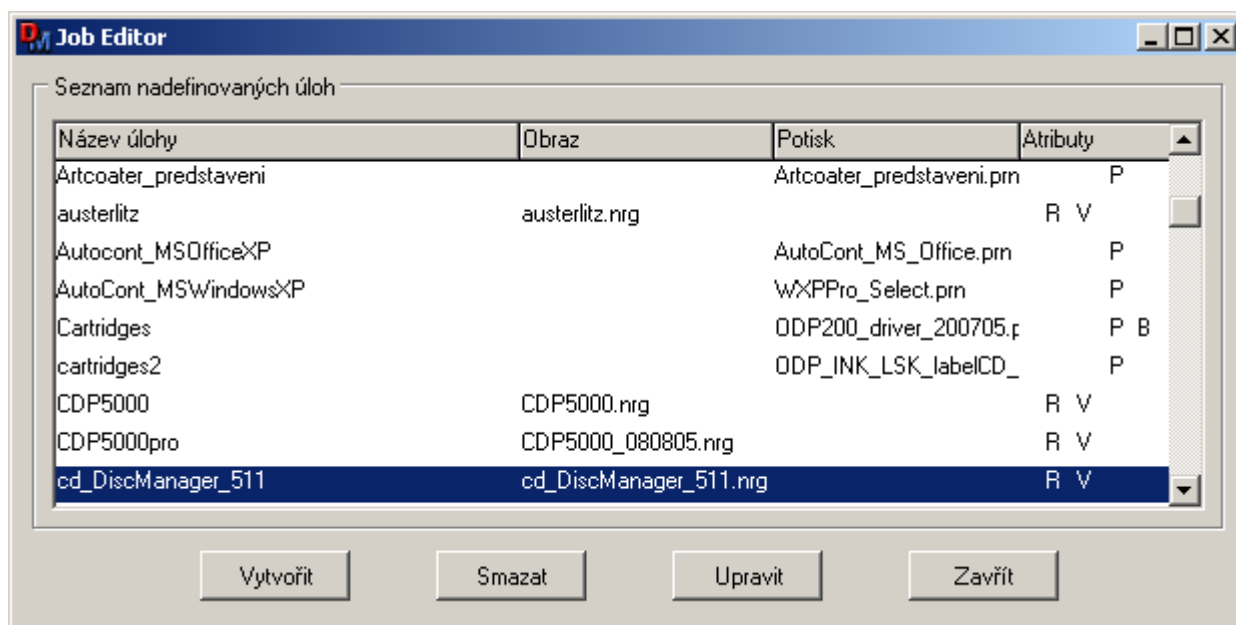
Po stisku tlačítka *Start* v panelu nástrojů nebo v menu *Spustit > Start* začne Disc Manager automaticky duplikovat vložené úlohy podle jejich pořadí, dokud nejsou dokončeny všechny naplánované úlohy nebo do zrušení duplikačního procesu. Každá jednotlivá úloha je hotová až jsou dokončeny všechny kopie této úlohy. V okně *Job Scheduleru* je několik sekcí kde je úloha rozepsána. Význam jednotlivých sekcí:

- Číslo** - slouží pro identifikaci jednotlivých úloh, toto číslo je generováno Disc Managerem automaticky.
- Název úlohy** - vidíte název vložené úlohy.
- Atributy** - můžete vidět jeden z následujících parametrů:
 - Atribut E** - mazání přepisovatelných médií (**E**rase)
 - Atribut R** - zápis dat na médium (**R**ecording)
 - Atribut Rs** - simulace zápisu (**R**ecording **s**imulation)
 - Atribut V** - verifikace (**V**erification)
 - Atribut P** - potisk (**P**rinting)
 - Atribut Ps** - simulace tisku (**P**rinting **s**imulation)
 - Atribut B** - tisk před vypalováním (**B**efore)
 - Atribut W** - čekání na dokončení předchozí úlohy (**W**ait)
- Kopíí** - zobrazuje celkové množství disků, které je potřeba duplikovat
- Hotovo** - zobrazuje množství již hotových kopií absolutně a procentuálně
- Vadných** - zobrazení počtu vadných disků.

4.2 Job Editor



Job Editor slouží pro vytváření úloh Disc Manageru. Předpis který říká co, jak a kolik kopií se bude duplikovat, se nazývá úloha (job). V úloze můžete zadat veškeré parametry potřebné pro zápis a potisk duplikovaných disků. V okně *Job Editoru* je zobrazen seznam definovaných úloh. Ve spodní části tohoto okna jsou čtyři ovládací tlačítka - pro přidání nové úlohy, pro smazání zvolené úlohy, pro úpravu parametrů zvolené úlohy a tlačítko pro uzavření okna *Job Editoru*.



Popis tlačítek Job Editoru:

- Vytvořit** - vytvoří novou úlohu
- Smazat** - smaže vybranou úlohu
- Upravit** - umožní znovu zadat soubor pro zápis a soubor pro potisk
- Zavřít** - uzavře okno Job Editoru

V okně Job Editoru je několik sekcí kde je rozepsaná úloha. Význam jednotlivých sekcí:

- Název úlohy** - vidíte název vytvořené úlohy.
- Obraz** - vidíte jméno obrazu pro duplikaci (zápis)
- Potisk** - vidíte jméno souboru pro potisk média
- Atributy** - můžete vidět jeden z následujících parametrů:
 - Atribut E** - mazání prepisovatelných médií (**E**rase)
 - Atribut R** - zápis dat na médium (**R**ecording)
 - Atribut Rs** - simulace zápisu (**R**ecording **s**imulation)
 - Atribut V** - verifikace (**V**erification)
 - Atribut P** - potisk (**P**rinting)
 - Atribut Ps** - simulace tisku (**P**rinting **s**imulation)
 - Atribut B** - tisk před vypalováním (**B**efore)
 - Atribut W** - čekání na dokončení předchozí úlohy (**W**ait)

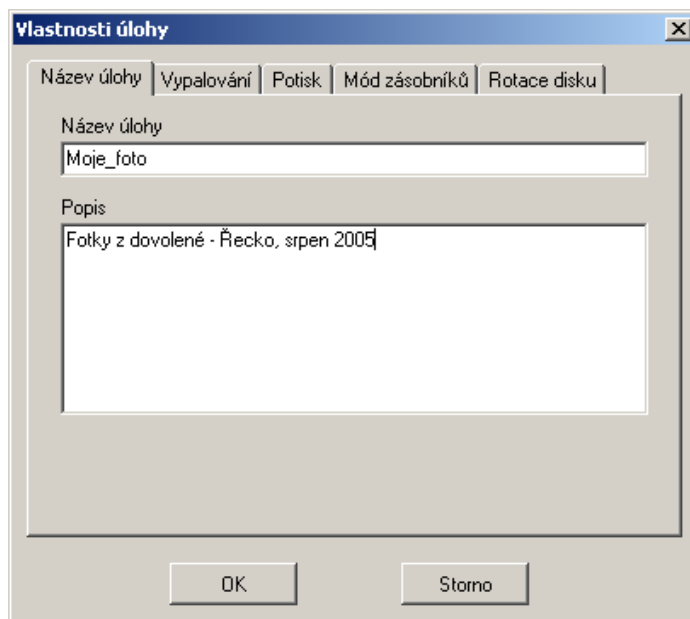
4.2.1 Vytvořit / Upravit

Stisknete-li tlačítko *Vytvořit* pro novou úlohu nebo tlačítko *Upravit* pro změnu v již existující úloze, pak se zobrazí následující dialog, viz obr. vpravo. V tomto dialogu můžete nastavit, zda úloha bude složena ze zápisu, tisku, mazání prepisovatelných disků a nastavíte parametry těchto činností. Následuje popis jednotlivých záložek:

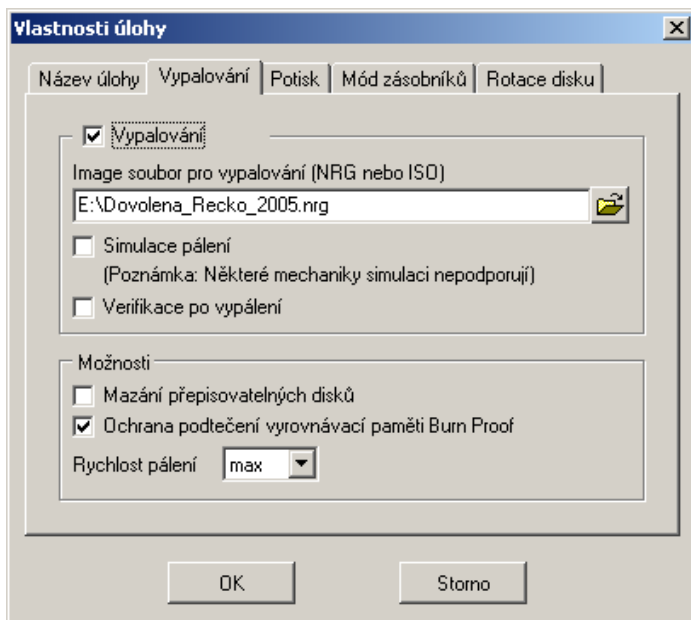
Název úlohy - zde můžete definovat výstižný název úlohy a její stručný popis.

Dále přejděte k dalším záložkám. Po jejich vyplnění klikněte na tlačítko *OK*, uložíte rozpracovanou úlohu.

Kliknutím na tlačítko *Storno* zrušíte prováděnou činnost bez uložení.




Tip: Maximální rychlost zápisu není nijak omezena. TERRA computer systems ale doporučuje všem zákazníkům maximální rychlost vypalování 32x pro datové disky a 16x pro hudební. Pro čtení hudebních CD doporučujeme rychlost 8x. Pro čtení datových a video CD doporučujeme používat rychlost 32x. Tato doporučení vychází ze zkušeností s kvalitou zápisu zapsaných médií a v neposlední řadě i s několika incidenty roztržení disku při zápisu při nejvyšších rychlostech (48x a 52x). Zvolíte-li konkrétní rychlost zápisu a disky jsou pak zapisovány nižší rychlostí, je to pravděpodobně způsobeno nekompatibilitou mezi médiem a zapisovačem - ověřte to použitím média jiného výrobce, případně několika výrobců.



Vypalování (zápis) - slouží k zapnutí či vypnutí vypalování - zápisu na médium.

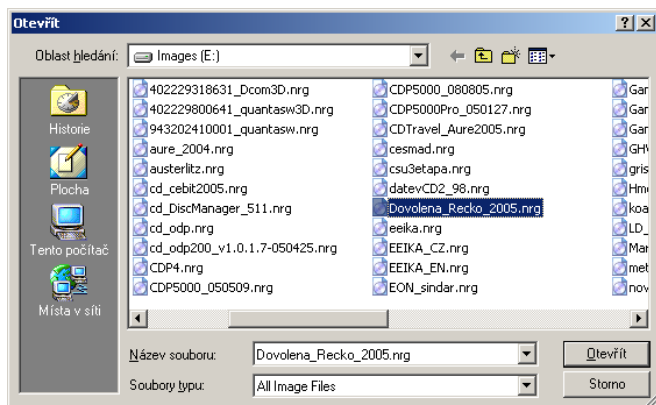
Doplňujícími parametry zápisu jsou simulace zápisu, verifikace zapsaného disku, aktivace ochrany podtečení vyrovnávací paměti zapisovače - *BurnProof* a rychlost zápisu.

Zde můžete zvolit zda má být přepisovatelný disk před zahájením zápisu vymazán. Je také možné definovat úlohu, která bude provádět pouze mazání disků.

Pro vložení obrazu klikněte na ikonu  Vložený obraz může mít příponu *.iso nebo *.nrg. Otevře se následující okno. Nyní můžete přejít k dalším záložkám.

Kliknutím na tlačítko **OK** uložíte úlohu a vrátíte se do okna *Job Editoru*.

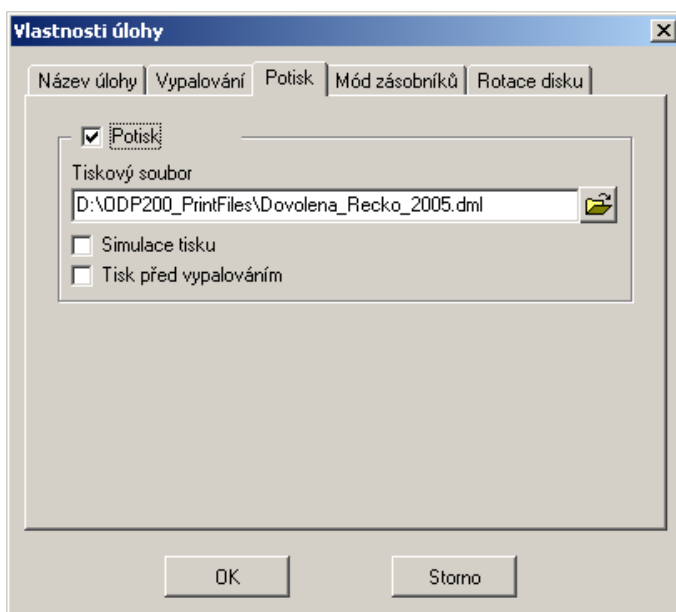
Kliknutím na tlačítko **Storno** zrušíte prováděnou činnost bez uložení.



Nyní můžete nalistovat v počítači požadovaný obraz pro zápis na disk.


Po zvolení obrazu a kliknutí na tlačítko *Otevřít* se vrátíte k předešlému dialogovému oknu, do kterého se přenesou jméno obrazu pro zápis, to které jste vybrali.

Kliknutím na tlačítko **Storno** zrušíte prováděnou činnost bez uložení a vrátíte se do předešlého okna.



Potisk - slouží k zapnutí či vypnutí potisku disku.

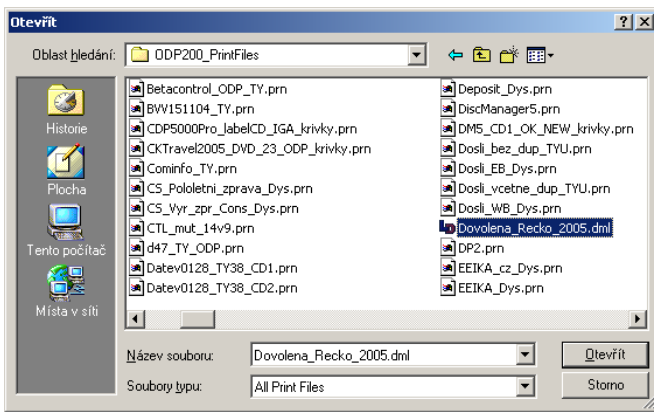
Doplňujícími parametry jsou simulace tisku a možnost zvolit potisk před, nebo po zápisu. Chcete-li standardní pořadí provádění těchto činností (nejdříve zápis a pak tisk) nebo zda chcete tisknout před zápisem.

Pro vložení souboru klikněte na ikonu  Otevře se následující okno. Po vložení jména souboru se vrátíte zpět do tohoto dialogového okna.

Nyní můžete přejít k dalším záložkám.

Kliknutím na tlačítko **OK** uložíte úlohu a vrátíte se do okna *Job Editoru*.

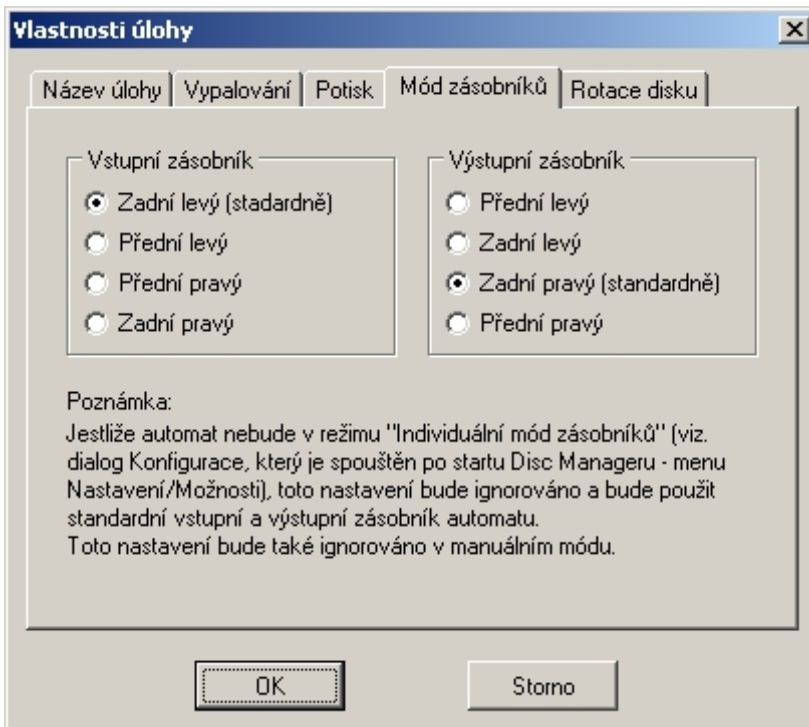
Kliknutím na tlačítko **Storno** zrušíte prováděnou činnost bez uložení.



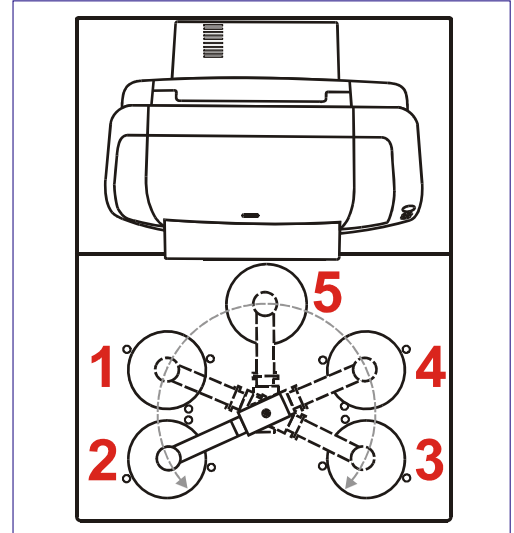
Zde můžete nalistovat v počítači požadovaný soubor pro potisk disku. Můžete zvolit klasický tiskový soubor s příponou *.prn, který můžete vytvořit v libovolném grafickém programu pro použítou tiskárnu, nebo můžete zadat soubor grafického návrhu z programu Label Designer. Tento soubor má příponu *.dml.

Po zvolení souboru a kliknutí na tlačítko *Otevřít* se vrátíte k předešlému dialogovému oknu, do kterého se přenesou jméno souboru pro potisk.

Kliknutím na tlačítko *Storno* zrušíte prováděnou činnost bez uložení.



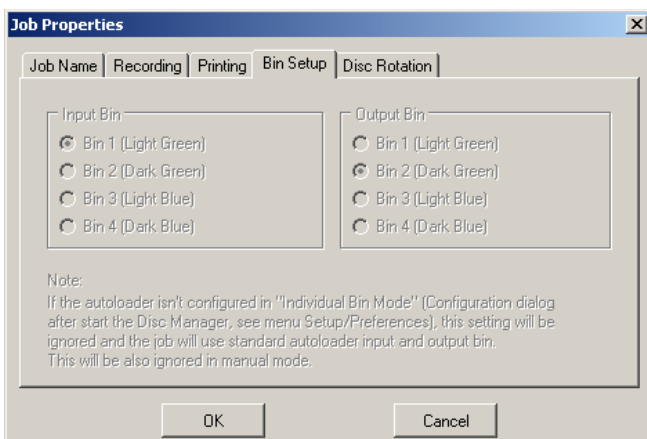
Mód zásobníků - je aktivní pouze tehdy, máte-li automat konfigurován pro individuální řízení jednotlivých zásobníků. Potom je možné zvolit, který zásobník má automat, resp. vkládaná úloha, považovat za vstupní a který zásobník má považovat za výstupní.



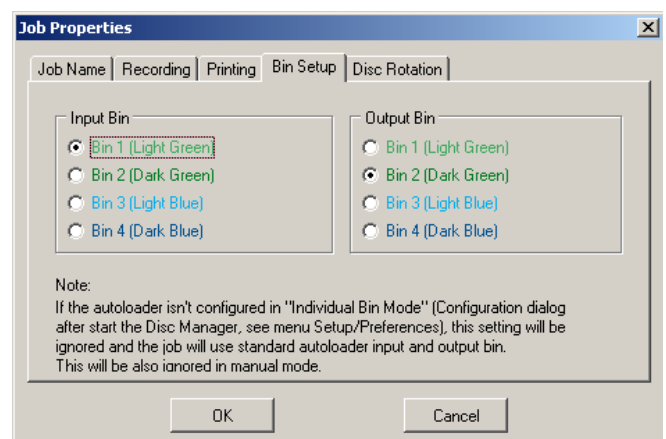
U duplikátoru Gamma s jednoduchými zásobníky a u Omegy nelze zvolit odlišný mód zásobníků. Základní konfiguraci proveďte při spuštění Disc Manageru. V úvodní nabídce zvolte "Individuální řízení zásobníků" (pro duplikátory Alpha, Delta a Gamma se čtyřmi zásobníky). Nyní můžete zvolit kombinaci zásobníků která pro danou úlohu nejlépe vyhovuje.

Identifikace zásobníků: 1 - zadní levý, 2 - přední levý, 3 - přední pravý, 4 - zadní pravý, 5 - zásobník špatných

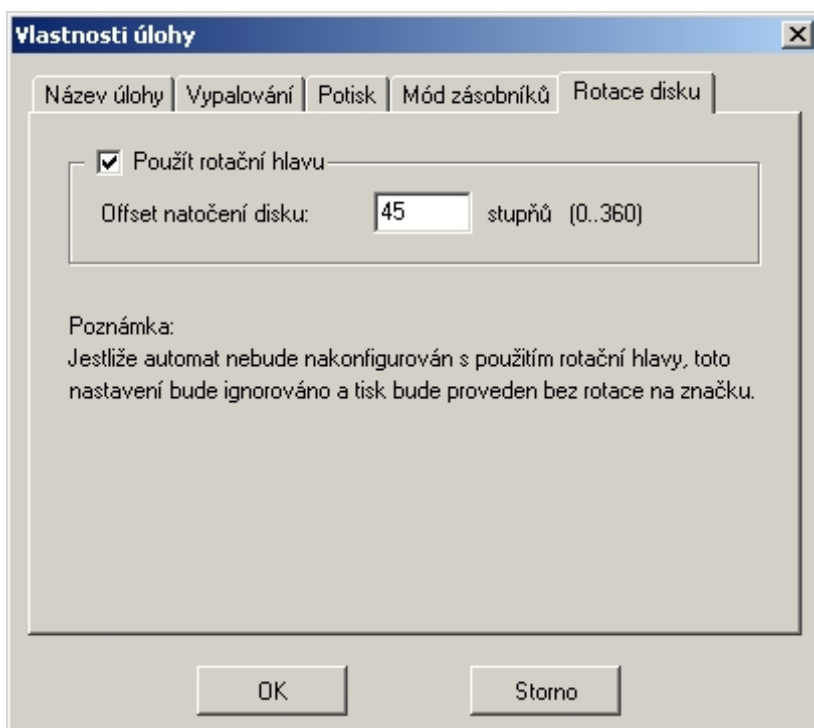
Zvolený mód: *Jiný než Individuální řízení zásobníků*



Zvolený mód: *Individuální řízení zásobníků (zde Alpha):*



Kliknutím na *OK* uložíte úlohu a vrátíte se do okna *Job Editoru*. Kliknutím na *Storno* zrušíte tuto činnost bez uložení.



Rotace disku - je používána pro natáčení disku podle speciální značky na disku. Před tiskem je nezbytné mít v automatu instalovanou rotační hlavu a je nutné mít v konfiguraci tuto činnost povolenou. Potom je možné zadat offset pro natočení disku před dotiskem. Offset se zadává pro zvolenou úlohu.

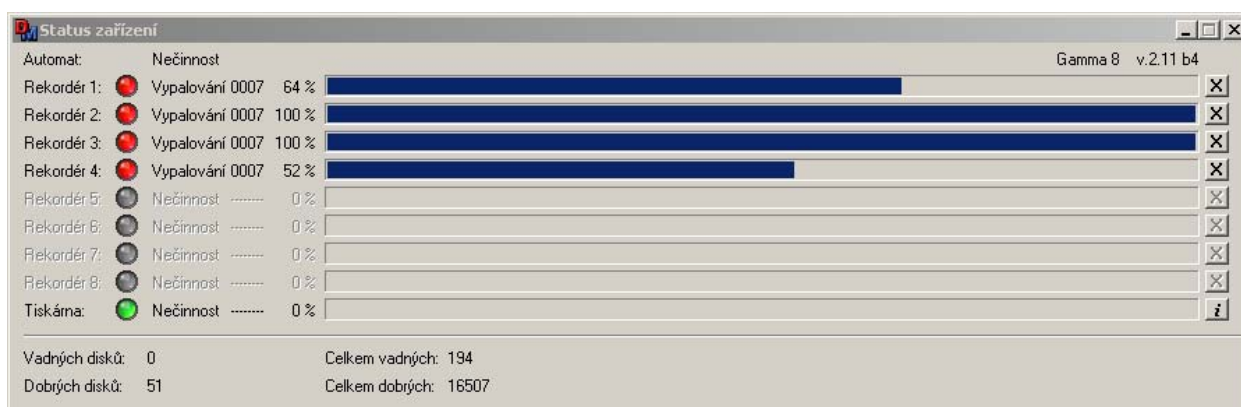
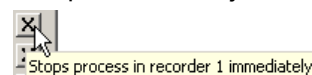
Rotační hlava umožňuje dotisknout do předem zvoleného místa text, čísla nebo grafiku. Lze tak mít předtištěná média a dotisknout např. datum a verzi. Pro získání více informací kontaktujte výrobce.

Kliknutím na tlačítko *OK* uložíte úlohu a vrátíte se zpět do okna *Job Editoru*.

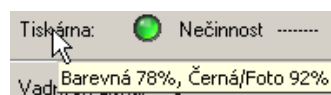
Kliknutím na tlačítko *Storno* zrušíte prováděnou činnost bez uložení.

4.3 Stav zařízení

Po zvolení položky *Stav zařízení* se otevře okno, které zobrazuje okamžitý stav připojených zařízení. Můžete zde vidět stav automatu, jeho typ a verzi firmware, počet a stav jednotlivých zapisovačů s procentuálním vyjádřením průběhu činnosti a stav připojené tiskárny. Dole je zobrazováno množství správně zduplikovaných a vadných disků od startu Disc Manageru a také celkové množství dobrých a vadných disků za celou dobu instalace Disc Manageru. Pro zobrazení tohoto okna stiskněte tlačítko *Stav zařízení* na panelu nástrojů nebo kliknutím v menu na *Soubor > Stav zařízení*. Kliknutím na křížek u zapisovací mechaniky zrušíte právě probíhající úlohu, obrázek vpravo:

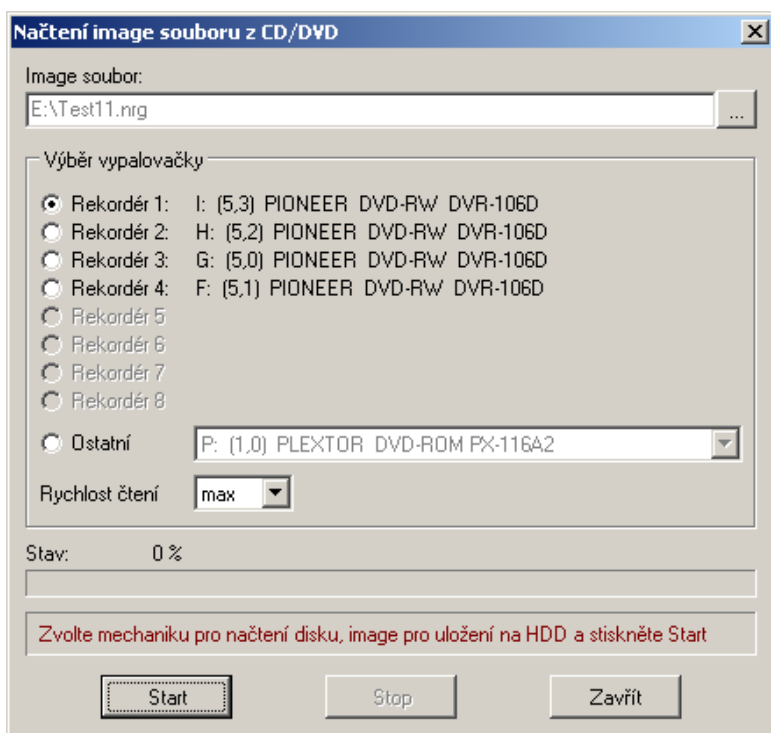


Tip: Ukážete-li kurzorem myši na název "Tiskárna" a zobrazí se bublinová nápověda stavu inkoustu v jednotlivých inkoustových kazetách.




4.4 Číst image

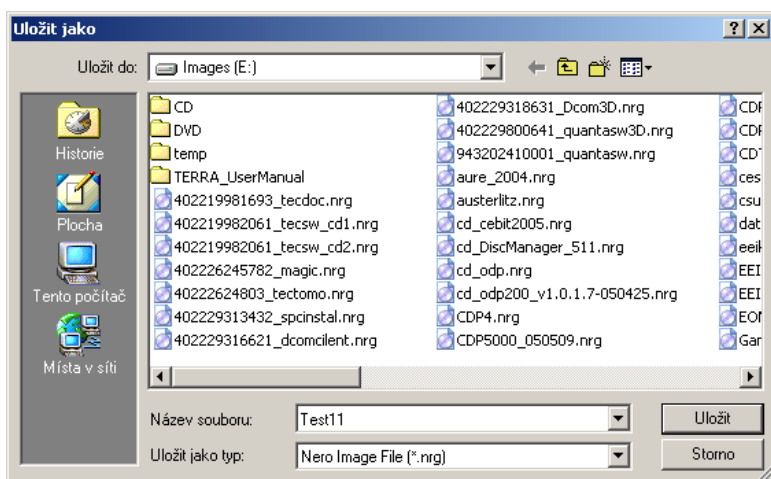
Tato funkce slouží pro jednoduché načtení CD nebo DVD disků a uložení jejich obrazu (image) na pevný disk do místa, které si zvolí uživatel. Z důvodů dosažení nejvyššího výkonu při duplikaci, neukládejte datové obrazy na systémový disk (C:), a ani na jiný disk, pokud je součástí disku (C:), například: disk (D:). Disk (D:) může být fyzicky součástí disku (C:), protože disk (C:) bývá často rozdělen na dva disky. Uložený obraz CD nebo DVD bude ve stejném formátu jako zdrojový disk. Pro zvolení této funkce klikněte v *Menu* na *Soubor > Číst image* nebo klikněte na ikonu *Číst image* na panelu nástrojů. Po zvolení této funkce se otevře následující dialogové okno:



V otevřeném dialogovém okně zvolte mechaniku ze které budete číst zdrojový disk. Můžete zvolit jednu z aktivních mechanik duplikátoru nebo mechaniku, která je součástí řídicího počítače (samostatný řídicí počítač mají duplikátory řady Gamma). Ve druhém případě zvolte *Ostatní* a vyberte mechaniku počítače.

Tip: Pro čtení datových CD / DVD a video DVD můžete použít maximální rychlost čtení, ale my doporučujeme 32x. Pro audio CD doporučujeme použít rychlost 8x. Je to z důvodů co nejvyššího omezení chyby při čtení.

Kliknutím levým tlačítkem myši na ikonu  vedle okna pro jméno souboru otevřete dialogové okno ve kterém můžete zadat jméno pro ukládaný obraz a nalistovat místo pro jeho uložení. Zobrazí se následující dialogové okno, viz. následující obrázek (níže).

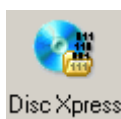


Zde můžete zadat jméno pro uložení obrazu a nalistovat místo kam bude tento soubor uložen.

Po zadání jména souboru a nalistování místa pro uložení klikněte na tlačítko *Uložit*. Vráťte se k předešlému dialogovému oknu, do kterého se přenesou jméno souboru pro zápis, to jméno, které jste zadali.

Kliknutím na tlačítko *Storno* zrušíte prováděnou činnost bez uložení a vrátíte se do předešlého okna.

4.5 Disc Xpress




Tato funkce spustí samostatnou programovou část - program Disc Xpress - pro vytváření datových CD a DVD disků. Disc Xpress také můžete spustit kliknutím na ikonu Disc Xpressu na panelu nástrojů, viz. obázek ikony vlevo. Pro ovládání programu Disc Xpress si přečtěte příslušný díl návodu, kapitola 15.

4.6 Label Designer

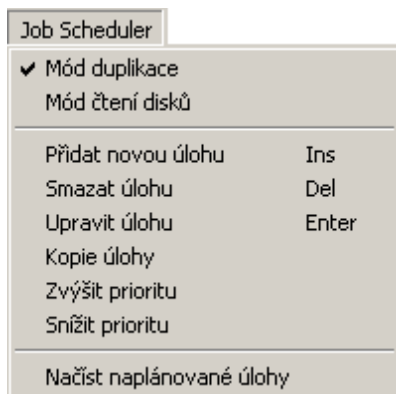


Tato funkce spustí samostatnou programovou část - program Label Designer - pro vytváření grafických návrhů k potisku CD a DVD disků. Label Designer také můžete spustit kliknutím na ikonu Label Designeru na panelu nástrojů, viz. obázek ikony vlevo. Pro ovládání programu Label Designer si přečtěte samostatný návod (není součástí návodu pro Disc Manager).

4.7 Konec

Po výběru této funkce v *Menu* a kliknutí myší, uzavřete (ukončíte) program Disc Manager. Uzavřít program můžete také stisknutím kombinace kláves Alt + F4, nebo kliknutím na ikonu  (křížek) v horním pravém rohu okna Disc Manageru. Pokud je spuštěna úloha, Disk Manager nelze uzavřít.

5. Menu Job Scheduler



Mód duplikace Mód čtení disků

Přidat novou úlohu

Smazat úlohu

Upravit úlohu

Kopie úlohy

Zvýšit prioritu

Snížit prioritu

Načíst naplánované úlohy

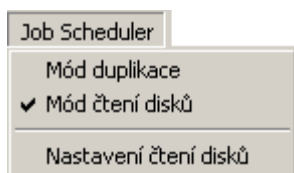
- Je-li aktivní - Disc Manager může duplikovat
- Je-li aktivní - Disc Manager může jen číst
- Přidá novou úlohu do *Job Scheduleru*
- Smaže zvolenou úlohu z *Job Scheduleru*
- Změní počet kopií zvolené úlohy
- Vytvoří kopii zvolené úlohy
- Přesune úlohu v *Job Scheduleru* výše
- Přesune úlohu v *Job Scheduleru* níže
- Načte uložený stav *Job Scheduleru*, Disc Manager jej ukládá při každé změně

Job Scheduler je hlavním oknem Disc Manageru. Zobrazuje naplánované úlohy pro duplikaci. V pravé části okna jsou tlačítka pro manipulaci s naplánovanými úlohami. Můžete vložit, mazat a upravovat počet kopií vybrané úlohy. Dále můžete měnit pořadí provádění vložených úloh změnou jejich umístění, přičemž vložené úlohy se zpracovávají shora dolů.

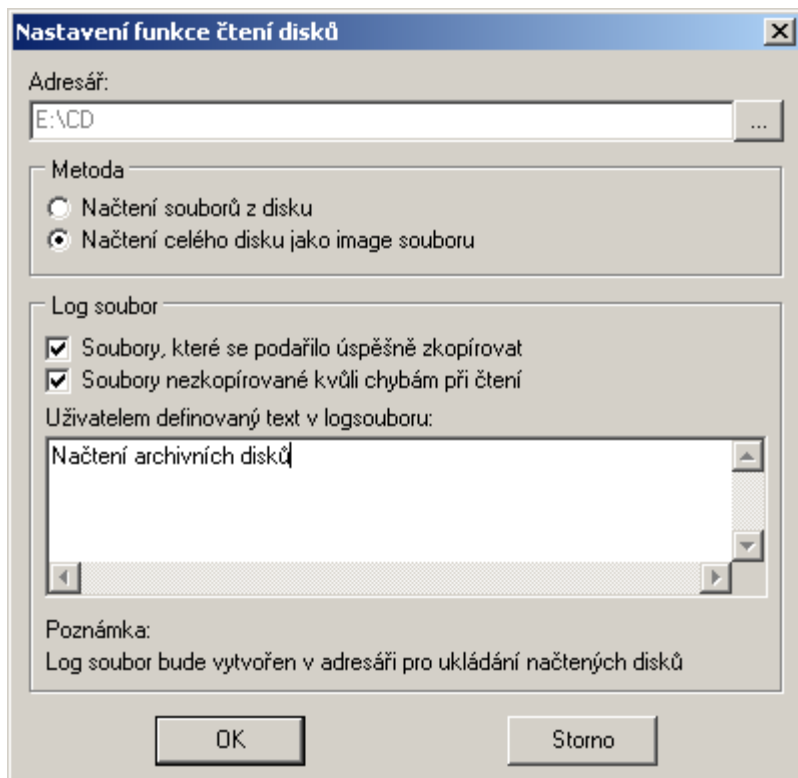
5.1 Mód duplikace

Je-li povolen (je zatržítka v menu před *Módem duplikace*), je Disc Manager v módu duplikace, to znamená že Disc Manager může číst a zapisovat úlohy a to včetně potisku disků. Toto je výchozí nastavení Disc Manageru.

5.2 Mód čtení disků



Je-li povolen (je zatržítka v menu před *Módem čtení disků*), je Disc Manager v módu čtení, to znamená, že Disc Manager může jen číst disky a ukládat je na pevný disk. Disc Manager čte a ukládá obsah jednotlivých disků, nebo jejich obraz. Menu *Job Scheduleru* se po zvolení *Módu čtení disků* změní následovně, viz obrázek vlevo. Je přístupná pouze volba pro čtení disků, včetně nastavení souvisejících možností. Tento mód čtení musí být povolen licenčním klíčem, jinak je neaktivní. Tato volba je vhodná pro načítání většího počtu disků.



Usnadní práci při vytváření úloh pro čtení každého disku. Pro přepnutí do *Módu čtení disků* klikněte v *Menu* na *Job Scheduler > Mód čtení disků*, nebo na tlačítko *Čtení disků* v okně *Job Scheduleru*, dále klikněte na *Job Scheduler > Mód čtení disků > Nastavení čtení disků*. Otevře se následující okno (viz. obrázek vlevo), kde můžete zadat adresář kam se budou jednotlivé disky načítat, viz obrázek dole. Při hledání místa pro ukládání souborů nebo obrazů, můžete zvolit libovolný adresář na disku pro ukládání obrazů, nebo můžete vytvořit adresář nový. Také můžete upravit *LOG soubor*, do kterého se bude zapisovat seznam jen zkopírovaných souborů, nebo soubory které se nepodařilo zkopírovat a nebo obojí. Výběr provedete zatržením příslušného okénka v části *Log soubor*. Do *LOG souboru* můžete zadat text, který může popisovat načítané disky. *LOG soubor* bude uložen v místě uložení obrazu nebo souborů.

Kliknutím na tlačítko *OK* ukončíte nastavení podmínek pro čtení disků a vrátíte se do okna Disc Manageru.

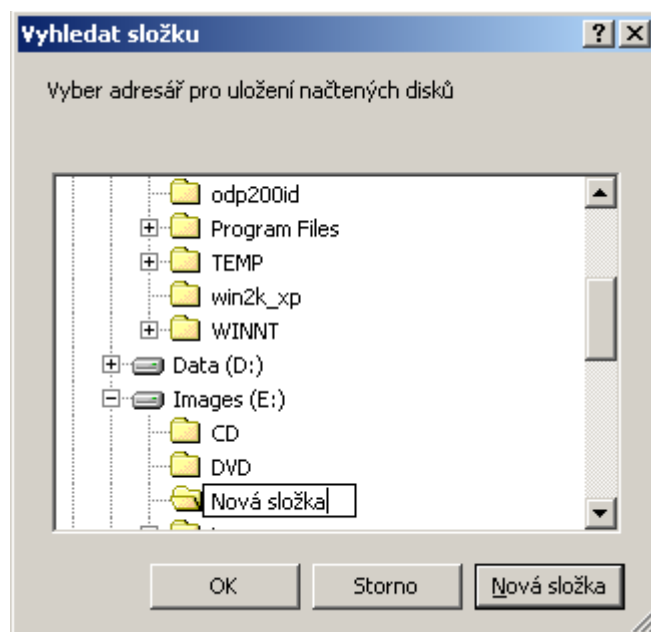
Kliknutím na tlačítko *Storno* zrušíte prováděnou činnost bez uložení.

Mód čtení disků - spuštění



Vložte do vstupního zásobníku disky, které potřebujete načíst a klikněte myší na ikonu Start na panelu nástrojů, nebo v Menu klikněte na *Spustit > Start*.

Nyní Disc Manager vytvoří v *Job Scheduleru* úlohy podle počtu povolených mechanik v duplikátoru. Úlohy označí čísla například: 0001 až 0004 pro čtyři mechaniky duplikátoru. Potom začne vkládat do jednotlivých mechanik disky ze vstupního zásobníku. Po rozpoznání disků doplní do jednotlivých úloh název úlohy a některé další atributy úlohy. Po načtení disku jej automat vyjme ze zapisovače a uloží jej do výstupního zásobníku. Dále změní některé atributy úlohy, úloha skončila. Po dokončení všech úloh (všechny disky jsou přečteny) bude na konec úloh vložen text: *end - no disc in input bin* tj. konec - vstupní zásobník je prázdný.



5.2.1 Úlohy a atributy při čtení disků

Po spuštění začne Disc Manager automaticky číst disky vložené do vstupního zásobníku a to tak dlouho, dokud nejsou přečteny všechny disky nebo dokud nedojde ke zrušení čtení disků. Každá jednotlivá úloha je hotová až je disk přečten a uložen. Průběh úlohy je indikován barevně - černá barva znamená, že je připraveno čtení disku, červená barva znamená, že úloha probíhá a šedá barva znamená, že úloha skončila, viz. obrázky dole. V okně *Job Scheduleru* je několik sekcí kde je rozepsaná úloha. Význam jednotlivých sekcí:

- Číslo** - Slouží pro identifikaci jednotlivých úloh, toto číslo je generováno Disc Managerem automaticky.
- Název úlohy** - Název úlohy je složen z datumu a jména disku. Není-li jméno disku doplní se typ disku.
- Atribut R** - Čtení vloženého disku (**Read**).
- Kopie** - Zobrazuje požadovaný počet disků úlohy.
- Hotovo** - Zobrazuje počet přečtených disků absolutně a procentuálně.
- Vadných** - Zobrazení počtu vadných disků.

Číslo	Název úlohy	Atributy	Kopii	Hotovo	Vadných
0001	051013_144215_Audio CD	R	1	1 (100 %)	0
0002	051013_144225_Audio CD	R	1	1 (100 %)	0
0003	051013_144235_Audio CD	R	1	1 (100 %)	0
0004	051013_144245_Audio CD	R	1	1 (100 %)	0
0005	051013_144634_Audio CD	R	1	1 (100 %)	0
0006	051013_144652_Audio CD	R	1	0 (0 %)	0
0007	051013_144719_Audio CD	R	1	0 (0 %)	0
0008	051013_144743_Audio CD	R	1	0 (0 %)	0
0009			1	0 (0 %)	0

Obrázek průběhu čtení disků, některé disky jsou přečteny a některé disky se začínají číst.

Číslo	Název úlohy	Atributy	Kopii	Hotovo	Vadných
0001	051013_144215_Audio CD	R	1	1 (100 %)	0
0002	051013_144225_Audio CD	R	1	1 (100 %)	0
0003	051013_144235_Audio CD	R	1	1 (100 %)	0
0004	051013_144245_Audio CD	R	1	1 (100 %)	0
0005	051013_144634_Audio CD	R	1	1 (100 %)	0
0006	051013_144652_Audio CD	R	1	1 (100 %)	0
0007	051013_144719_Audio CD	R	1	1 (100 %)	0
0008	051013_144743_Audio CD	R	1	1 (100 %)	0
0009	end - no disc in input bin		0	0	0

Obrázek průběhu čtení disků, všechny disky jsou přečteny a vstupní zásobník je prázdný.

5.2.2 Ukládání obrazů a souborů

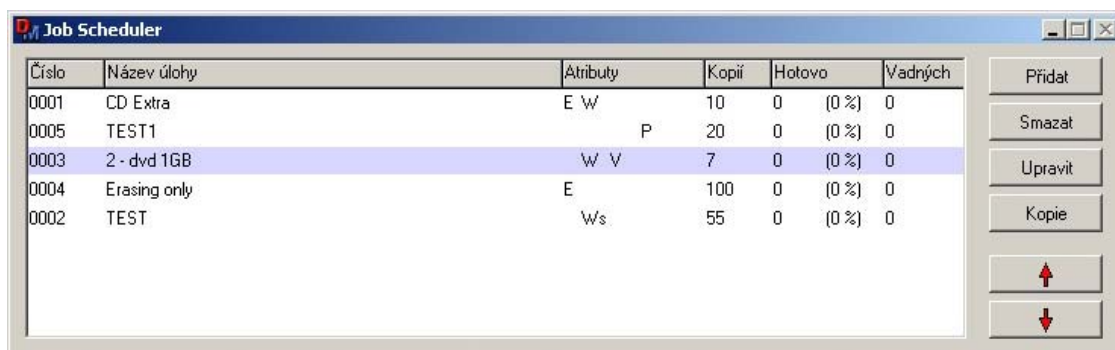
V *Módu čtení disků* lze ukládat čtené disky jako obrazy nebo jako soubory. Při ukládání čtených disků jako obrazy vyberete disk určený pro ukládání obrazů (ne systémový disk), adresář kam se budou všechny obrazy ukládat, tzn. všechny obrazy čtených disků budou v jednom adresáři. Jméno obrazu čteného disku je složeno z datumu, času a volume (jmenovky) disku. Pokud není dostupná jmenovka disku, doplní se typ disku, například *Audio CD*. Maximální délka jména je 30 znaků. Při ukládání čtených disků jako soubory, bude pro každý disk ve zvoleném adresáři vytvořen samostatný podadresář, kam se všechny soubory a adresáře ze čteného disku uloží. Jméno podadresáře čteného disku je složeno z datumu, času a volume (jmenovky) disku. Pokud není dostupná jmenovka disku, doplní se typ disku například *Vystava_2008*. Maximální délka jména je 30 znaků.

5.2.3 Log soubory

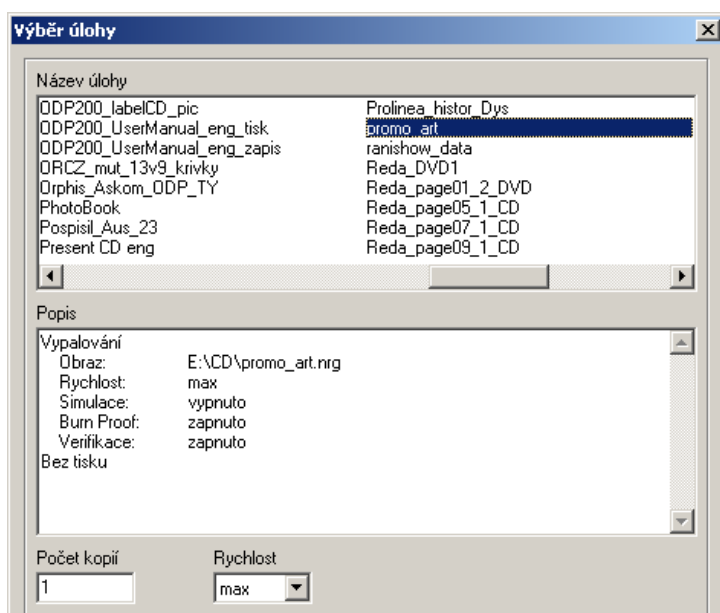
V *Módu čtení disků* jsou ukládány *LOG soubory* do stejného adresáře kam se ukládají soubory čteného disku nebo obraz čteného disku. Jsou ukládány dva *LOG soubory* - jeden celkový, kde jsou zapsány všechny načtené disky. Tento soubor má jméno *_readme.log* a je v textovém formátu. Další *LOG soubor* se ukládá ke každému načtenému disku a má stejné jméno jako uložený obraz, ale navíc má příponu *log*, například: *051013_144225_Audio CD.log*. Tento *LOG soubor* je také v textovém formátu. Pokud se z disku čtou a ukládají soubory, potom se *LOG soubor* jmenuje podle adresáře kam se soubory ukládají. Příklad souborů naleznete v příloze návodu.

5.3 Přidat novou úlohu

Následuje popis vkládání nové úlohy do *Job Scheduleru*. Pro přidání nové úlohy klikněte na tlačítko *Přidat* na pravé straně okna *Job Scheduleru*.



Po kliknutí na tlačítko *Přidat* se otevře dialogové okno *Výběr úlohy*:



V okně *Název úlohy* vyberte jednu z úloh, zvolte počet kopií a rychlost zápisu podle požadavku duplikace. Úloha již musí být vytvořena *Job Editorem*.

Popis dialogového okna:

Název úlohy - zde jsou zobrazeny všechny již dříve definované úlohy.

Popis - zde je úloha rozepsána. Je zde vidět jaký obraz se bude zapisovat, jaký tiskový soubor se bude tisknout a jsou vidět včetně cesty, kde jsou tyto soubory uloženy. Dále jsou vidět zadané činnosti úlohy, např.: zápis, tisk, simulace, verifikace...

Počet kopií - zde zadejte požadovaný počet kopií

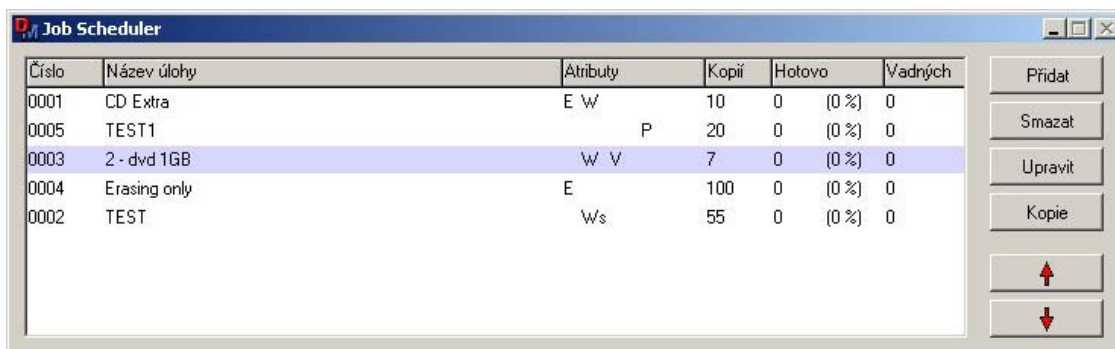
Rychlost - zde zadejte požadovanou rychlost pro zápis nebo čtení.

Kliknutím na *OK* přidáte úlohu do seznamu v *Job Scheduleru* a vrátíte se zpět do *Job Scheduleru*.

Kliknutím na *Storno* zrušíte prováděnou činnost bez uložení a vrátíte se zpět do *Job Scheduleru*.

5.4 Smazat úlohu

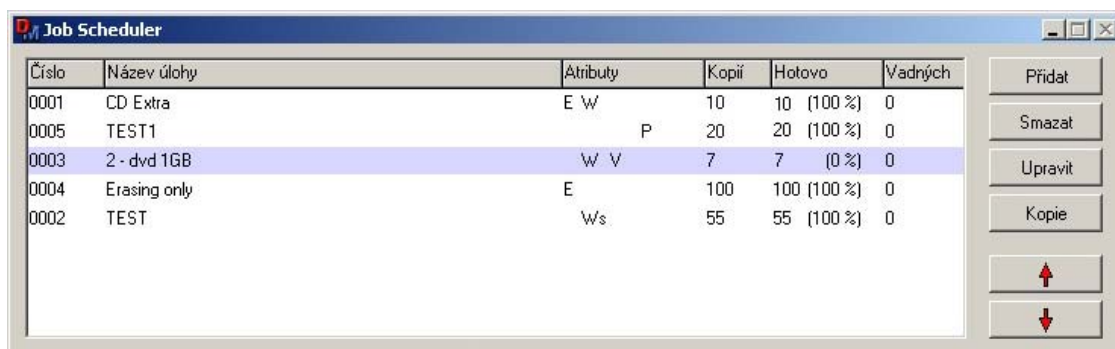
Pro smazání úlohy v *Job Scheduleru* klikněte myší na úlohu kterou chcete smazat, úloha se zvýrazní modrým podtiskem, viz obrázek pod textem. Klikněte na tlačítko *Smazat* na pravé straně v okně *Job Scheduleru*.



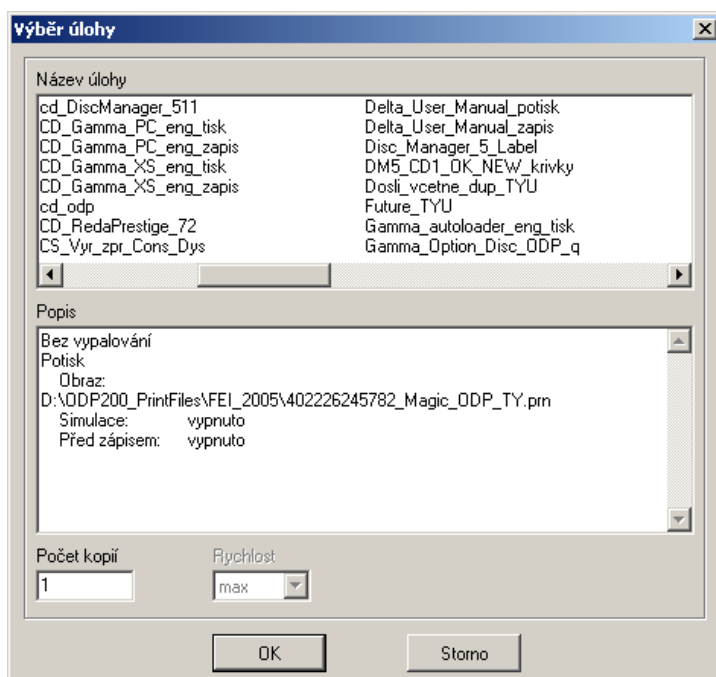
Zobrazí se dialogové okno pro potvrzení smazání úlohy. Po potvrzení smazání bude úloha z *Job Scheduleru* odstraněna .

5.5 Upravit úlohu

Pro upravení úlohy v *Job Scheduleru* klikněte myší na úlohu kterou chcete upravit. Úloha se zvýrazní modrým podtiskem, viz obrázek:



Dále klikněte na tlačítko *Upravit* na pravé straně v okně *Job Scheduleru*, otevře se následující dialogové okno:



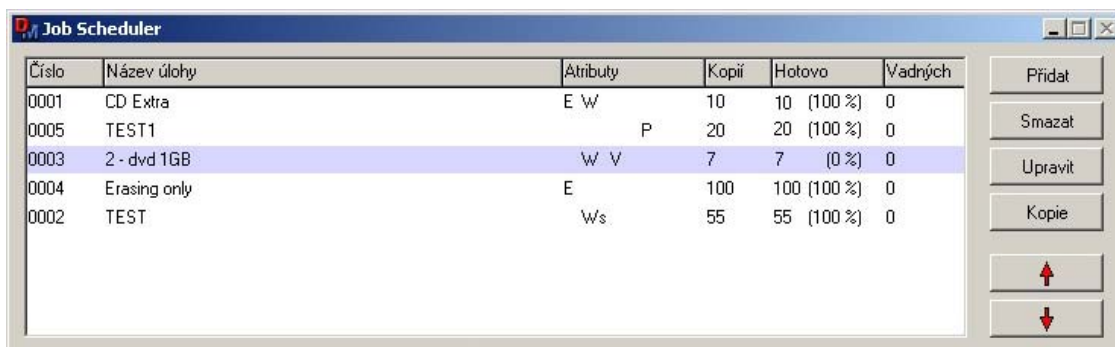
Zde můžete upravit počet kopíí a rychlost podle požadavku duplikace. Klikněte myší do okénka *Počet kopíí* a zadejte požadovanou hodnotu.

Kliknutím na tlačítko *OK* vložíte úlohu a vrátíte se zpět do *Job Scheduleru*.

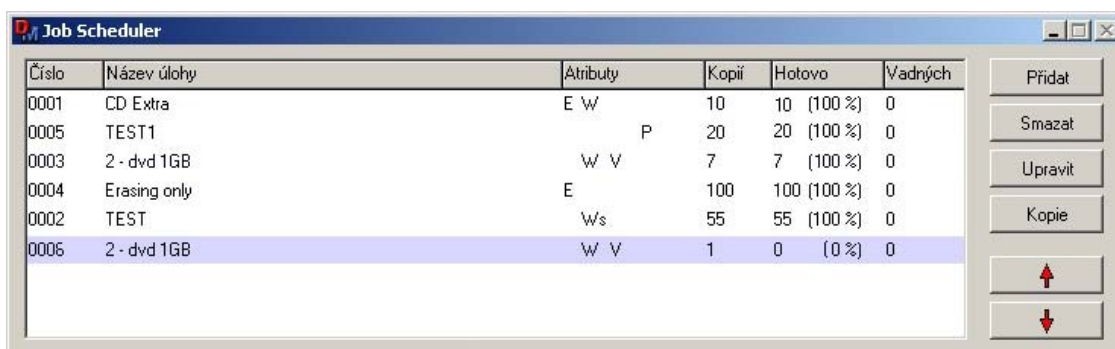
Kliknutím na tlačítko *Storno* zrušíte prováděnou činnost bez uložení a vrátíte se zpět do *Job Scheduleru*.

5.6 Kopie úlohy

Aby jste nemuseli znovu vkládat již dokončenou úlohu, můžete tuto úlohu zkopírovat. Pro zkopírování úlohy v *Job Scheduleru* klikněte myší na úlohu, kterou chcete zkopírovat. Úloha se zvýrazní modrým podtiskem, viz obrázek:



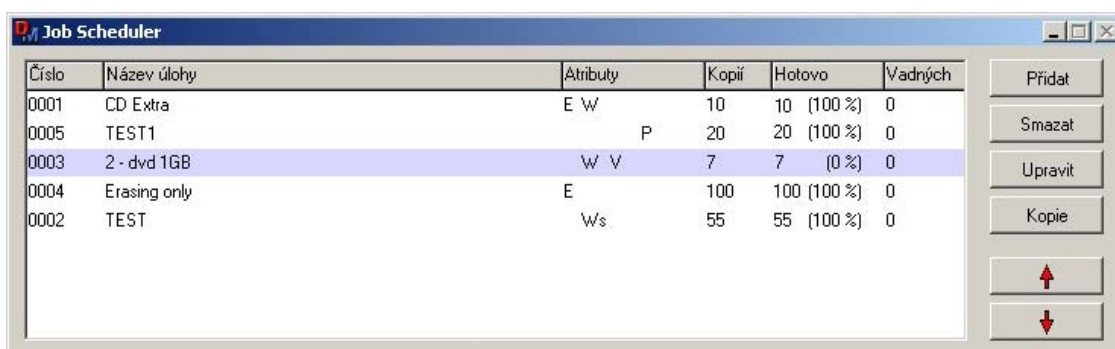
Nyní klikněte na tlačítko *Kopie* v pravé části okna *Job Scheduleru*. Zvolená úloha se zkopíruje do seznamu úloh:



Nyní můžete kliknout na tlačítko *Upravit* a nastavit požadovaný počet kopií a rychlost zápisu pro duplikaci.

5.7 Zvýšit prioritu

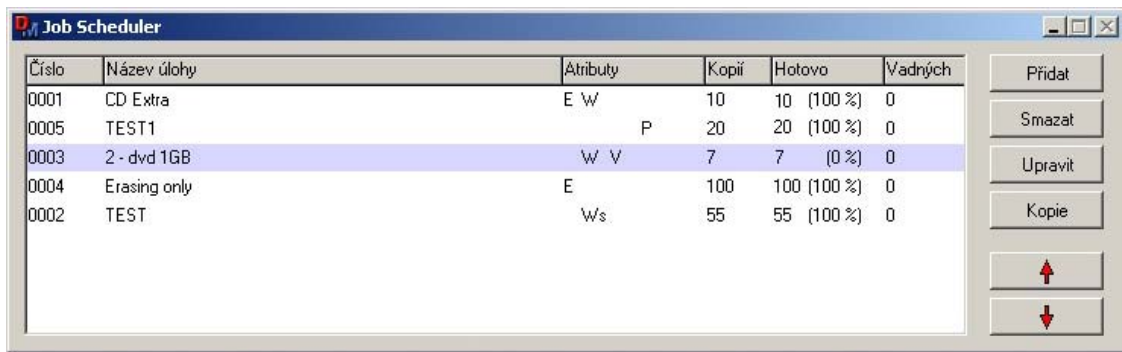
Po vložení úloh do *Job Scheduleru* a spuštění duplikace začne duplikátor provádět úlohy jednu po druhé tak, jak jsou seřazeny v *Job Scheduleru*. Jako první se začne duplikovat úloha v prvním řádku, potom ve druhém řádku, dále ve třetím řádku, ... a tak dál. Pokud potřebujete upřednostnit níže položenou úlohu tj. potřebujete zvýšit její prioritu, potom klikněte myší na požadovanou úlohu, ta se zvýrazní modrým pozadím. Nyní kliknutím na tlačítko se šipkou nahoru posunete úlohu o jeden řádek výše v seznamu úloh. Opakovaným kliknutím na šipku nahoru, posunete úlohu až za právě spuštěnou úlohu, nebo až nahoru - do prvního řádku, pokud není žádná úloha spuštěna.



5.8 Snížit prioritu

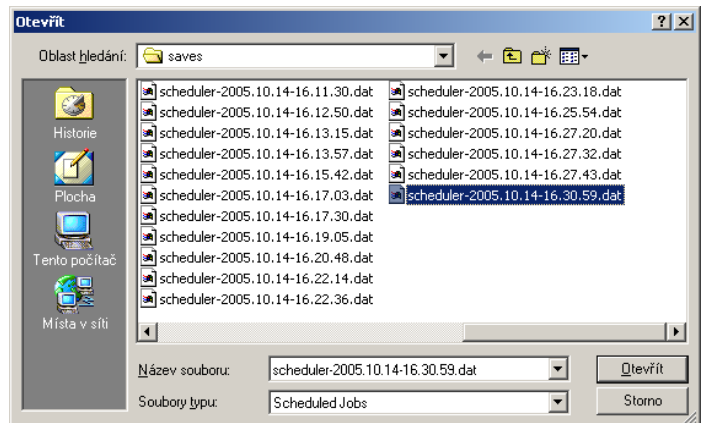
Po vložení úloh do *Job Scheduleru* a spuštění duplikace začne duplikátor provádět úlohy jednu po druhé tak, jak jsou seřazeny v *Job Scheduleru*. Jako první se začne duplikovat úloha v prvním řádku, potom ve druhém řádku, dále ve třetím řádku, ... a tak dál. Pokud potřebujete spustit určitou úlohu v seznamu úloh jako poslední, nebo až po jiné vložené úloze, můžete snížit prioritu požadované úlohy. Klikněte myší na požadovanou úlohu, ta se zvýraz-

ní modrým pozadím. Nyní kliknutím na tlačítko šipka dolů posunete úlohu o jeden řádek níže v seznamu úloh. Opačovaným kliknutím na šipku dolů, posunete úlohu až na poslední řádek. Tato úloha bude vykonána jako poslední.



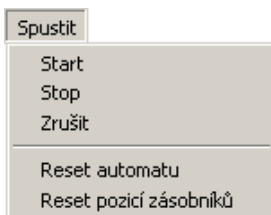
5.9 Načíst naplánované úlohy

V průběhu duplikace Disc Manager automaticky ukládá stav *Job Scheduleru* do adresáře *Saves* programu Disc Manager. Celá cesta je: "C:\Program Files\Disc Manager\disc manager\data\saves\" V případě že nastanou nějaké problémy s Disc Managerem nebo s počítačem a je nutné počítač restartovat, existuje možnost po novém startu Disc Manageru načíst naplánované úlohy z menu *Job Scheduler > Načíst naplánované úlohy*. V *Menu* klikněte na *Job Scheduler > Načíst naplánované úlohy* a otevře se následující dialogové okno, viz obr. vlevo.



Můžete vybrat soubor který obsahuje poslední zpracovávané úlohy, nebo některý z předešlých souborů. Uložené soubory jsou rozlišeny jménem, které obsahuje datum a čas vytvoření. Po označení souboru a kliknutí na tlačítko *Otevřít* se vloží do *Job Scheduleru* naposled vložené úlohy. Tyto úlohy můžete dále upravit, zkopírovat nebo smazat.

6. Menu Spustit



Start
Stop
Zrušit
Reset automatu
Reset pozicí zásobníků

- Spustí duplikaci všech vložených úloh v *Job Scheduleru*.
- Zastaví duplikaci po dokončení rozpracovaných disků.
- Zruší duplikační proces okamžitě.
- Slouží pro nastavení automatu do výchozí pozice.
- Automat zapomene úroveň zásobníků a nastaví výchozí hodnoty.

6.1 Start



Vložte do vstupního zásobníku prázdné disky, případně disky s potížitelnou vrstvou. Do *Job Scheduleru* vložte požadovanou úlohu (podle kapitoly 5.3. *Přidat novou úlohu*). Klikněte myší na ikonu *Start* na panelu nástrojů, nebo v *Menu* klikněte na *Spustit > Start*. Disc Manager začne provádět úlohy jednu po druhé (od shora dolů) tak, jak jsou seřazeny v *Job Scheduleru*.

6.2 Stop



Spuštěnou úlohu v *Job Scheduleru* lze před jejím dokončením ukončit kliknutím na tlačítko *Stop* na panelu nástrojů, nebo v *Menu* kliknutím na *Spustit > Stop*. Právě prováděná úloha bude ukončena po doběhnutí rozpracovaných disků, tj. disky na které se zapisuje budou dokončeny a disk na který se tiskne bude rovněž dokončen.

6.3 Zrušit



Spuštěnou úlohu v *Job Scheduleru* lze před jejím dokončením ukončit kliknutím na tlačítko *Zrušit* na panelu nástrojů, nebo v *Menu* kliknutím na *Spustit > Zrušit*. Právě prováděná úloha bude ukončena okamžitě. Všechny rozpracované disky budou zničeny (tj. nedokončí se zápis ani tisk).

6.4 Reset automatu

Kliknutím myši v *Menu* na *Spustit > Reset automatu* se zresetuje pouze výchozí poloha podavače. Hlavička podavače se natočí doleva a pak doprava a zastaví se v horní pozici jako po zapnutí duplikátoru.

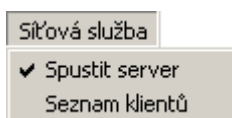
6.5 Reset pozicí zásobníků

Pro nastavení výchozí pozice hlavičky podavače v zásobnících klikněte v *Menu* na *Spustit > Reset pozicí zásobníků*. Disc Manager nastaví výchozí hodnoty. Po nastavení výchozích pozic bude hlavička zajíždět až dolů do zásobníku. Z praktického pohledu to znamená že po dokončení úlohy a vyjmutí disků z výstupního zásobníku si podavač pamatuje pozici ve výstupním zásobníku a při spuštění nové úlohy pouští disky z této zapamatované výšky, např. až z horní pozice zásobníku. Po resetu pozic bude hlavička zajíždět dolů do zásobníku a bude disky pouštět z malé výšky.

7. Menu Síťová služba



Síťová služba umožňuje připojení Disc Manageru do síťového prostředí a musí být povolena licenčním klíčem, jinak je tato služba neaktivní a v *Menu* není uvedena. Spuštění *Síťové služby* je indikováno slovem *NET* na stavové liště a nápisem *AUT* u ikony *Start*.



Spustit server - Aktivuje server pro řízení Disc Manageru přes *Síť (Network)*.
Seznam klientů - Zobrazí seznam připojených klientů.

7.1 Spustit server

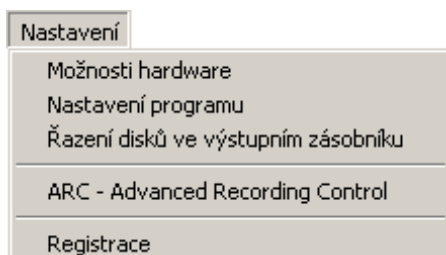
Kliknutím myši v *Menu* na *Síťová služba > Spustit server* se aktivuje síťový server - v *Menu* se objeví zatržítko před touto funkcí. Nyní po spuštění *Net Klienta* lze Disc Manager ovládat po síti.

7.2 Seznam klientů

Tato funkce zobrazí seznam klientů kteří jsou připojeni k Disc Manageru. Tato funkce se připravuje.

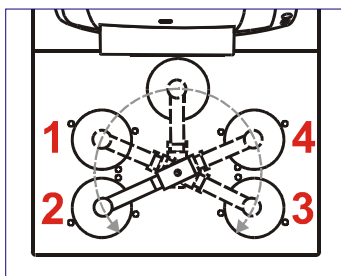
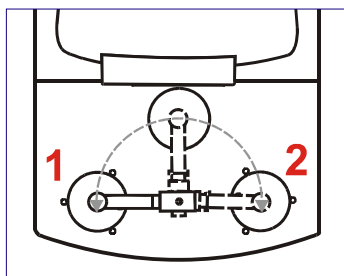
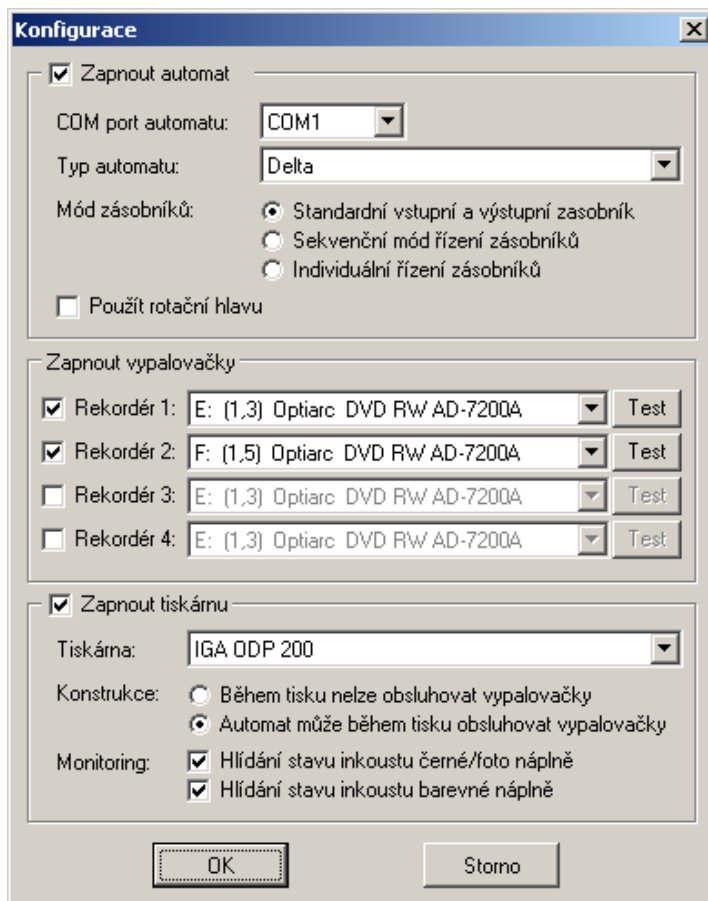
8. Menu Nastavení

První a nejdůležitější věcí, kterou musíte udělat po spuštění Disc Manageru, je konfigurace připojeného hardware. Dále v tomto *Menu* můžete nastavit *ARC* a zaregistrovat Disc Manager.



Možnosti hardware - Konfigurace automatu, zapisovačů a tiskárny.
Nastavení programu - nastavení proměnných programu
Řazení disků ve ... - Řazení disků do zásobníků podle úloh.
ARC - Advanced Recording Control
Registrace - Registrační dialog.

8.1 Možnosti hardware



Po startu Disc Manageru je vždy zobrazen konfigurační dialog (viz. obrázek vlevo). Můžete jej také kdykoliv otevřít kliknutím myši v *Menu* na *Nastavení>Možnosti hardware*.

Zapnout automat - kliknutím do okénka *Zapnout automat* umožníte Disc Manageru používat automat. Disc Manager můžete také používat v manuálním módu, ale bez tiskárny - to umožní jen zápis a čtení disků.

COM port - sériový port přes který komunikuje automatický podavač s Disc Managerem.

Typ automatu - zvolte připojený typ automatu.

Mód zásobníků - existují tři možnosti řízení:

- **Standardní vstupní a výstupní zásobník** - tato volba je pro duplikátory s jedním vstupním a jedním výstupním zásobníkem. Např.: Omega, Gamma s jednoduchými zásobníky.

- **Sekvenční mód řízení zásobníků** - tato volba je pro duplikátory s dvojitými zásobníky, kdy jsou zvoleny 3 vstupní zásobníky (1, 2 a 3) a jeden výstupní zásobník (4). Např.: Alpha, Delta a Gamma s dvojitými zásobníky. Uživatel naplní zásobníky 1, 2 a 3. Podavač začne brát disky ze zásobníku 1 a hotové disky vkládá do zásobníku 4. Až je zásobník 1 prázdný, začne brát ze zásobníku 2 a vkládá do nyní prázdného zásobníku 1. Po vyprázdnění zásobníku 2 bere ze zásobníku 3 a vkládá do zásobníku 2.

- **Individuální řízení zásobníků** - tato volba je pro duplikátory s dvojitými zásobníky, viz kapitola 4.2.1 *Vložit / Upravit část Mód zásobníků*.

Použít rotační hlavu - zatrhněte jen pokud používáte rotační hlavu. Více informací naleznete v kapitole 4.2.1 *Vložit / Upravit část Rotace disku*.

Zapnout vypalovačky: kliknutím myši do okénka před zapisovač se buď povolí nebo zakáže. V okénku se jménem zapisovače se nastaví zapisovače tak, aby byly v sestupném pořadí. První nahoře - poslední dole. Kliknutím na tlačítko *Test* si ověříte správnost umístění zapisovače - na krátkou dobu se otevře a zavře tray testovaného zapisovače. Pokud máte zapisovače připojeny přes *Fire Wire* věnujte vždy tomuto nastavení zvýšenou pozornost.

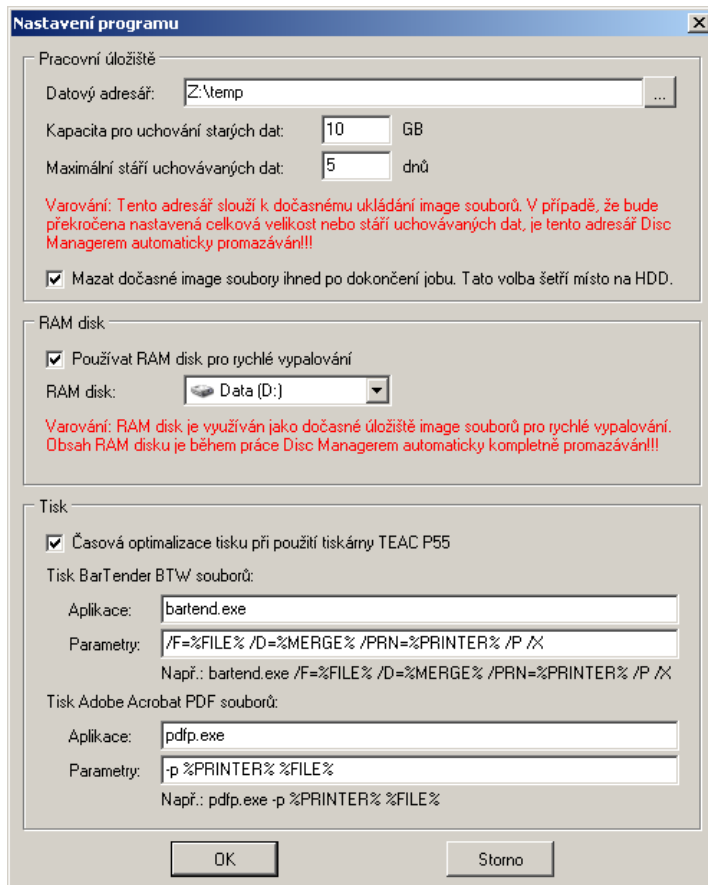
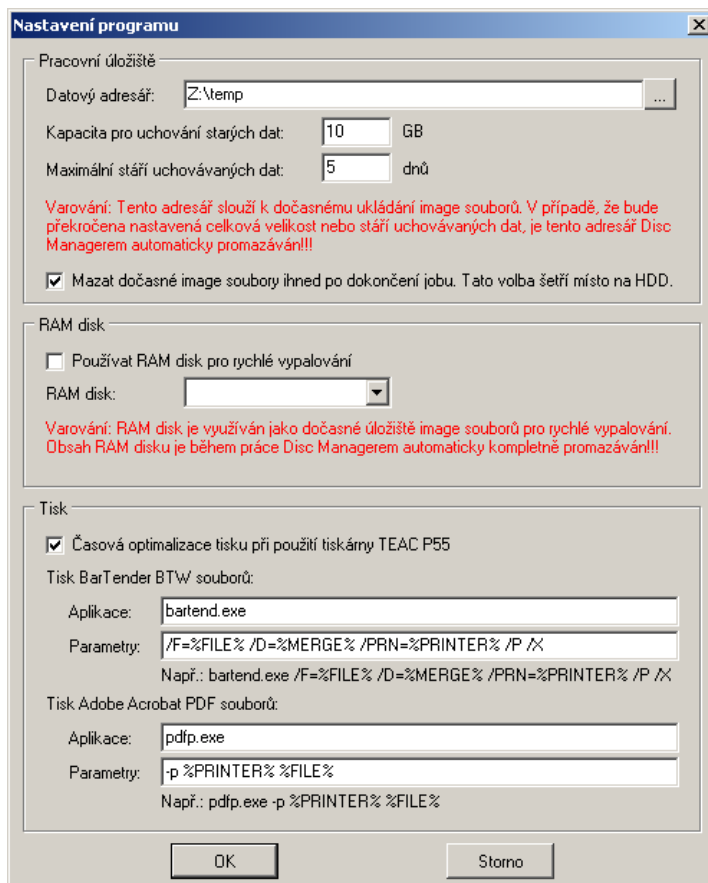
Zapnout tiskárnu: kliknutím myši do okénka před *Zapnout tiskárnu* ji umožníte Disc Manageru používat.

Tiskárna: zde zvolte typ používané tiskárny. Její používání můžete vypnout nebo zapnout. Když máte tiskárnu povolenou, je nutné zvolit správný typ tiskárny a odpovídající ovladač tiskárny, jež je nainstalovaný v operačním systému. Konstrukce některých tiskáren neumožňuje, aby se během tisku mohlo pracovat s automatem, protože jejich tray se vysunuje do cesty automatu. Pro tyto tiskárny je nutné nastavit *Během tisku nelze obsluhovat vypalovačky* (např. tiskárny Signature nebo Copy Pro). Pro tiskárny, které tisknou uvnitř nastavte *Automat může během tisku obsluhovat vypalovačky* (např. ODP100 a ODP200).

Monitoring: máte-li tiskárnu ODP100 nebo ODP200 můžete zapnout sledování spotřeby inkoustu pro barevnou, foto a černou inkoustovou kazetu. Disc Manager hlídá obsah inkoustových kazet a když inkoust dochází, zobrazí varovný dialog. Tehdy máte možnost vyměnit patřičnou inkoustovou kazetu.

Kliknutím na tlačítko *OK* potvrdíte nastavení, kliknutím na *Konec* ukončíte Disc Manager.

8.2 Nastavení programu



Po instalaci Disc Manageru je vždy **nutné** nastavit prostředí pro správný chod programu. Kliknutím myši v *Menu* na *Nastavení>Nastavení programu* otevřete dialogové okno které nabízí tyto možnosti:

Pracovní úložiště: volba pracovního disku pro Disc Manager. Měl by to být nejrychlejší disk v počítači. Zpravidla disky v raidu nebo SSD a neměl by to být systémový disk C:\ nebo jeho jiná část (svazek) (např. D:\). Vyjímkou jsou duplikátory s jedním nebo nejvýše se dvěma zapisovači (například: Alpha, Omega), kde může být pracovní úložiště na disku který je součástí systémového disku C:\, ale jen v případě, pokud neexistuje jiný fyzický disk. Na zvoleném disku Disc Manager vyžaduje minimálně 10 GB volného místa, jinak vydá hlášení o nedostatku místa na disku. Velikost 10 GB umožní Disc Manageru dokončit úlohu (např. DVD DL). Do tohoto Datového adresáře si Disc Manager přepokopíruje obraz pro duplikaci, ale jen pokud je obraz uložen na jiném místě (jiný disk v PC nebo síťový disk) než kde je umístěn Datový adresář. Pokud je obraz uložen na disku kde je i Datový adresář, nedojde po spuštění duplikace k přepokopování obrazu do adresáře kam ukazuje Datový adresář. Do Datového adresáře **neukládejte obrazy** pro duplikaci (*.nrg, *.iso), protože po zkončení duplikace je obsah tohoto adresáře **vymazán**.

Mazat dočasné soubory ihned po dokončení jobu... se smažou soubory ihned po zkončení duplikace, budou smazány až při ukončení Disc Manageru.

Kapacita pro uchování starých dat: zvolte takovou velikost, která vám umožní uchovávat data v pracovním úložišti na dobu, která je pro vás potřebná. Berte však ohled na udržení potřebných 10 GB volného místa na disku.

Maximální stáří uchovávaných dat: zvolte takovou dobu, která vám umožní uchovávat data v pracovním úložišti na dobu, která je pro vás potřebná.

RAM disk: pokud máte na vašem PC instalován a povolen RAM disk, využívá jej Disc Manager jako dočasné úložiště pro duplikaci. V současné době je možné používat RAM disk o kapacitě asi 5 GB, což umožňuje zápis na CD a DVD, nikoliv už na DVD DL.

Tisk: umožňuje tisk z externích programů. Musí se zadat parametry pro tisk, které tyto externí programy vyžadují. Parametry se zadávají přes oddělovače které tyto externí soubory akceptují.

Více a podrobnější informace najdete v návodu na obsluhu těchto externích programů.

Kliknutím na *OK* potvrdíte nastavení, kliknutím na *Storno* ponecháte původní nastavení Disc Manageru.

Poznámka: příklady uvedené na obrázcích v části "Tisk" jsou jen ilustrační.

8.3 Řazení disků ve výstupním zásobníku

Kliknutím v *Menu* na *Nastavení > Řazení disků ve výstupním zásobníku* povolíte řazení disků do výstupních zásobníků tak, jak jsou jednotlivé úlohy v *Job Scheduleru* vloženy.

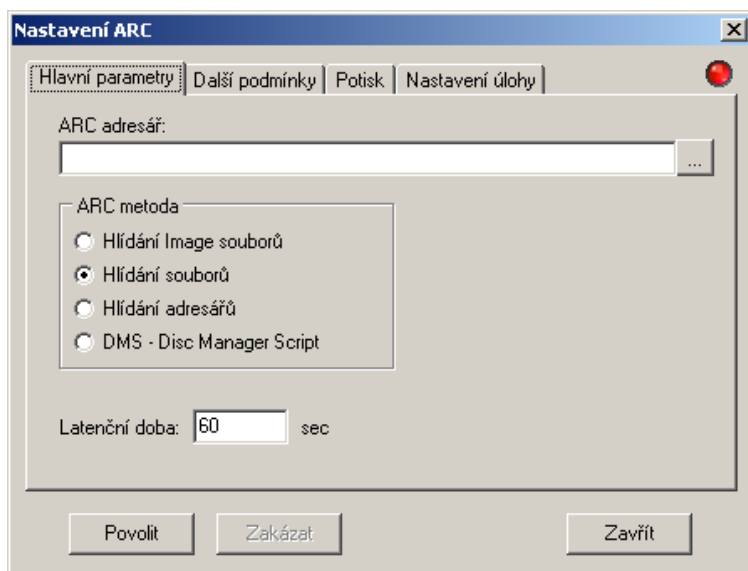
Při vložení více úloh do *Job Scheduleru* může nastat následující kolizní situace: Jako první vložíte úlohu 10 ks CD které má plný obsah, cca 650 MB, jako druhou úlohu vložíte CD 1 ks, které má obsah 100 MB a jako třetí vložíte úlohu 10 ks CD s obsahem 20 MB. V průběhu dokončování první úlohy se uvolní jedna mechanika, do ní vloží Disc Manager CD pro druhou úlohu, nyní se může ukončit další CD z první úlohy a do volného zapisovače se vloží CD z třetí úlohy. Pokud nebude zatrženo řazení disků, může dojít k tomu, že ve výstupním zásobníku budou pomíchaná CD ze všech tří úloh. Může se totiž stát, že před dokončením první úlohy se dříve dokončí třetí úloha a pak i druhá úloha a teprve potom se dokončí první úloha. CD ve výstupním zásobníku tak budou promíchána. V případě, že povolíte řazení disků začne Disc Manager zpracovávat další úlohy, ale pokud některá z dalších úloh skončí dříve než předešlá úloha, Disc Manager počká až na úplné dokončení předešlé úlohy. Tím se dosáhne toho, že všechny disky od jedné úlohy jsou vždy pohromadě a úlohy jsou seřazeny tak, jak byly do Disc Manageru vloženy.

8.4 ARC

ARC musí být povoleno licenčním klíčem, jinak je neaktivní. *ARC (Advance Recording Control)* je jednoduchý a efektivní nástroj pro automatizaci časově definovaných úloh vznikajících v síťovém prostředí. Týká se to zálohování dat a vytváření CD nebo DVD disků v závislosti na čase, velikosti dat a obsahu. Pomocí *ARC* je možné zapisovat CD nebo DVD disky z různých počítačů v rámci lokální sítě bez nutnosti instalovat jakýkoliv specializovaný program. Spuštění *ARC* je indikováno slovem *ARC* na stavové liště Disc Manageru.

Princip *ARC* je velmi jednoduchý: uživatel definuje určitý adresář (např. na sdíleném síťovém disku) a ten je monitorován *ARC* funkcí. Když se v tomto adresáři objeví data a tato data nejsou během monitorování změněna a splňují zadané podmínky, *ARC* tento stav vyhodnotí jako data určená pro zápis. Tato data jsou pak použita k vytvoření úlohy a tato úloha je vložena do *Job Scheduleru* kde je automaticky zpracována.

Pro otevření dialogového okna definující *ARC* klikněte v *Menu* na *Setup > ARC Advanced Recording Control*. Otevře se následující okno, kde naleznete záložky pro nastavení podmínek pro *ARC*:



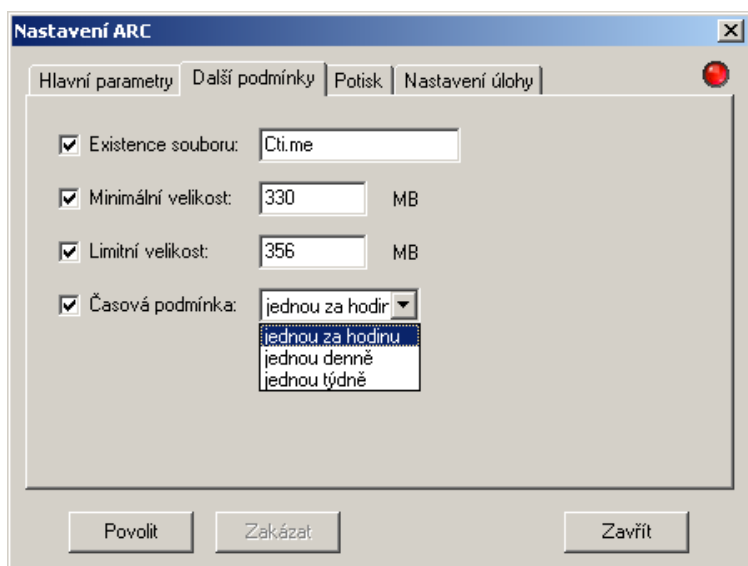
Hlavní parametry: slouží k nastavení nejnütnějších parametrů funkce *ARC*.

ARC adresář: výběr adresáře, který se bude touto funkcí monitorovat. Obvykle to bývá adresář na sdíleném disku. Kliknutím na ikonu: ... otevřete dialogové okno ve kterém nalistujete požadovaný adresář na zvoleném disku.

ARC metoda: volba jednoho ze tří různých módů:

- **Hlídní Image souborů:** čeká, až se v *ARC* adresáři objeví image soubor, který je pak Disc Managerem zapsán na disk.
- **Hlídní souborů:** adresář *ARC* je monitorován jako celek a nemění-li se soubory uvnitř adresáře po dvě latenční doby za sebou, je z těchto souborů vytvořen image soubor a ten je zapsán na disk.
- **Hlídní adresářů:** v adresáři *ARC* je několik podadresářů, které jsou hlídány samostatně. Latenční doba určuje interval mezi prozkoumáváním adresáře *ARC*.
- **DMS - Disc Manager Script:** DMS soubory se vkládají do *ARC* adresáře, odkud si je po splnění podmínek Disc Manager bere a vykoná je. Použitelné jsou soubory DMS (*.dms) a skriptové soubory Rimage - NWP (*.nwp). Více a podrobnější informace najdete v kapitole 20.11 *Jak vytvořit DMS soubor*.

Latenční doba: Latenční doba je časový interval určující po jaké době dojde k prohledávání adresáře *ARC*.



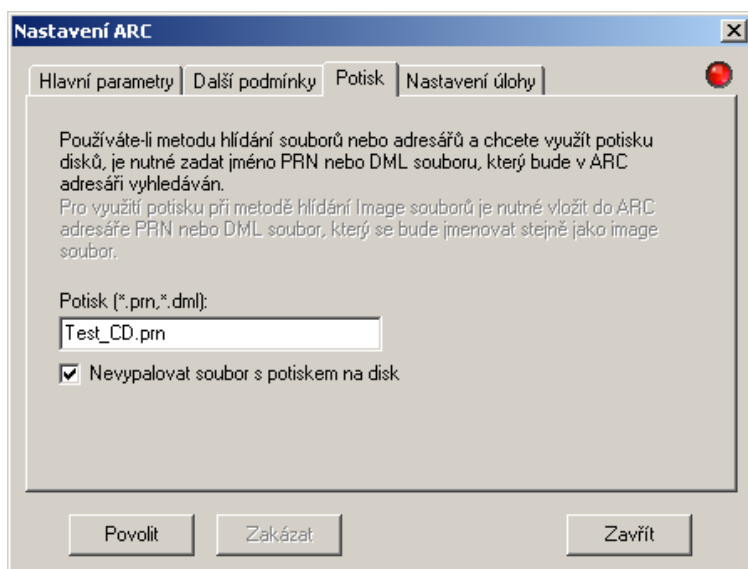
Další podmínky: zde můžete upřesnit podmínky pro vytvoření úlohy.

- *Existence souboru:* ARC testuje přítomnost konkrétního souboru. Jakmile je tento soubor v adresáři přítomen je splněna tato podmínka. ARC bude testovat další podmínky před vytvořením obrazu a zápisem na disk, pokud existují.

- *Minimální velikost:* ARC testuje objem dat (jejich minimální velikost) vložených do ARC adresáře. Jakmile soubory v adresáři přesáhnou stanovenou velikost, je tato podmínka splněna. ARC bude testovat další podmínky před vytvořením obrazu a zápisem na disk.

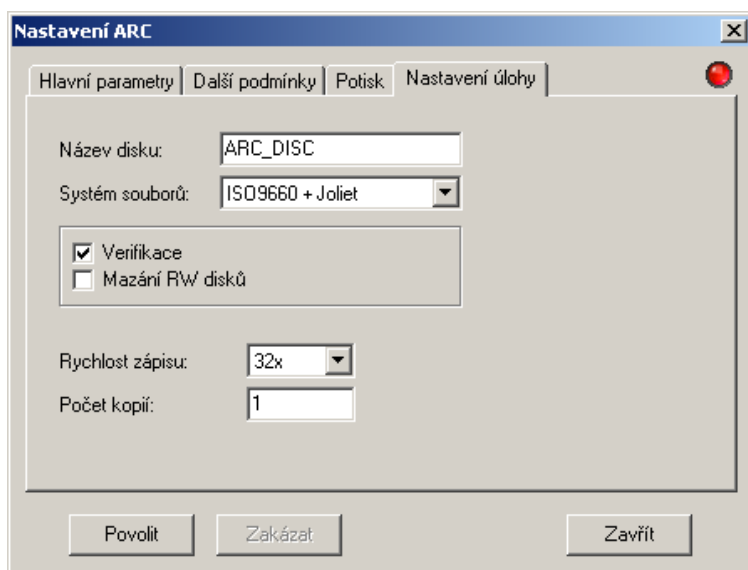
- *Limitní velikost:* ARC testuje data v adresáři ARC. Pokud nově přichází data přesáhnou tuto velikost, ARC je již nezahrne do zápisu na disk.

- *Časová podmínka:* ARC testuje tyto podmínky jednou za stanovený čas. Jsou-li ve stanovený čas splněny předešlé podmínky, pokud jsou aktivovány, ARC vytvoří obraz a zapíše jej na disk.



Potisk: pokud vytvářený disk chcete potisknout tak můžete zadat soubor pro potisk tohoto disku. Zadejte tiskový soubor *.prn nebo *.dml a zvolte jestli se bude uvedený zapisovat s ostatními daty na disk nebo ne - kliknutím do políčka: Nevypalovat soubor s potiskem na disk.

TIP: Potisku lze efektivně použít při vytváření disku, kdy je hlídána podmínka "Existence souboru". Pokud do ARC adresáře nahrajete tiskový soubor jako poslední splnitelnou podmínku, dojde po uplynutí latenční doby k zápisu a potisku disku.



Nastavení úlohy: slouží pro definování parametrů potřebných pro vytvoření úlohy, která se vloží do Job Scheduleru.

Zde můžete zadat jak se má disk jmenovat (volumu disku) a jaký bude mít systém souborů, možné jsou dva: ISO9660 a ISO9660 + Joliet.

Dále můžete nastavit verifikaci po zápisu a pokud zapisujete na přepisovatelné disky, můžete zvolit jejich vymazání před zápisem. Lze také zvolit rychlost zápisu. Jako poslední parametr je nastavení požadovaného počtu kopií.



Máte-li všechny potřebné parametry nastavené, je možné spustit funkci ARC kliknutím myši na tlačítko *Povolit*. Indikátor vpravo nahoře zezelená (jinak je červený), což indikuje monitorování

zvoleného adresáře. Tento stav je také indikován ve stavovém řádku Disc Manageru a změní se také ikona *Start* na panelu nástrojů. Ikona je doplněna o nápis *AUT*. Kliknutím myši na tlačítko *Zakázat* vypnete běh funkce ARC. Kliknutím myši na tlačítko *Zavřít* uzavřete toto dialogové okno, funkce ARC poběží dál. Správná funkce ARC také

závisí na spuštění duplikátoru a programu Disc Manager. Pokud využíváte časový interval pro hlídání podmínek v ARC módu, je vhodné mít duplikátor i Disc Manager trvale zapnutý. Také doporučujeme používat tento duplikátor v klimatizované místnosti, aby se eliminovala zvýšená teplota zejména v letních měsících.

8.5 Registrace

Po prvním spuštění Disc Manageru se zobrazí dialogové okno registrace. Pokud nyní kliknete na tlačítko *Demo* spustíte Disc Manager v demo módu. Demo mód je funkční po dobu třiceti dní a je omezen na použití 4 zapisovačů a tiskárny. Není povolena síť, serializace, čtení disků a ARC. Okno registrace se zobrazuje v *Demo* módu vždy při startu Disc Manageru. Nové duplikátory jsou expedovány s dočasným klíčem. Tento klíč umožňuje plný provoz po dobu třiceti dní. Plný klíč, kde jsou aktivovány vámi zakoupené funkce podle vašich požadavků, obdržíte s fakturou od vašeho obchodníka.

Pro vložení platného klíče nebo při změně klíče, například po přikoupení dalších funkcí klikněte myší v *Menu* na: *Nastavení>Registrace*. Otevře se dialogové okno pro registraci produktu, viz. následující obrázek:

Vyplnění registračního okna uživatelem Disc Manageru a zadání registračního klíče (viz obr. vlevo):

Uživatel: Zde vložte jméno uživatele Disc Manageru.

Společnost: Zde vložte název společnosti, která zakoupila licenci k DiscManageru.

Registrační klíč: Zde vložte platný registrační klíč. Registrační klíč aktivuje vámi zakoupené funkce Disc Manageru a Label Designeru.

Kliknutím na *OK* potvrďte správné zadání uživatele, společnosti a registračního klíče. Kliknutím na *Storno* ukončíte tento dialog bez registrace Disc Manageru.

Funkce Disc Manageru, které lze aktivovat registračním klíčem jsou:

- NET
- Manuální mód
- ARC pro klienta
- Automatický podavač
- Čtení disků
- DMS
- Serializace pro Label Designer
- Čárový kód pro Label Designer
- Merge Field pro Label Designer

9. Menu Informování

Pomocí této nabídky v *Menu* se můžete nechat informovat pomocí mailu na svůj počítač o dokončení úloh které byly spuštěny v Disc Manageru. Při nastavení této služby budete potřebovat spolupráci s vaším správcem sítě. Budete od něj potřebovat adresu hostitele, číslo portu a vytvoření adresy (konta) pro duplikátor.

Nastavení
Upozorňování e-mailem
Poslat servisní informace
Export servisních informací

- Nastavení posílání upozornění mailem.
- Povolit nebo zakázat upozorňování mailem.
- Poslat servisní logy Disc Manageru
- Zabalí servisní logy do jednoho souboru

9.1 Nastavení

V této části nastavíte prostředí a podmínky pro zaslání informací o ukončených úlohách a chybových stavech při duplikaci a potisku disků. Kliknutím myší v *Menu* na *Informování>Nastavení* se otevře následující dialogové okno:

Místní nastavení poštovního účtu: Zde vložte adresu hostitele získanou od vašeho správce sítě.

Místní port: Zde vložte číslo portu získané od vašeho správce sítě.

Vaše adresa: Zde vložte mailovou adresu duplikátoru získanou od vašeho správce sítě.

Druh upozorňování: Zde můžete zvolit jaké informace vám bude Disc Manager zasílat. Volbu provedete zatržením okénka před informacemi které si chcete nechat posílat.

Na e-mail: Zde zadejte mailovou adresu kam se mají informace o úlohách posílat.

Předmět: Zde zadejte větu, která bude v předmětu odesílaného mailu.

Test: Kliknutím na toto tlačítko odešlete testovací mail. Přesvědčíte se o správnosti nastavených podmínek pro odesílání mailů.

Kliknutím na tlačítko OK potvrďte nastavení, kliknutím na *Storno* ukončíte tento dialog beze změny nastavení.

Příklady informací zasílaných mailem:

Disc Manager - test funkčnosti zasílání emailů

Informace zaslaná mailem po kliknutí na tlačítko Test.

Úloha byla dokončena: Delta_cz_zapis (0100)

Informace zaslaná mailem po dokončení duplikace 100 ks disků

Všechny úlohy jsou ukončeny

Informace zaslaná mailem po dokončení všech úloh.

Chyba autoloaderu: Status 2 - Disk není na pozici

Informace zaslaná mailem po chybě automatického podavače.

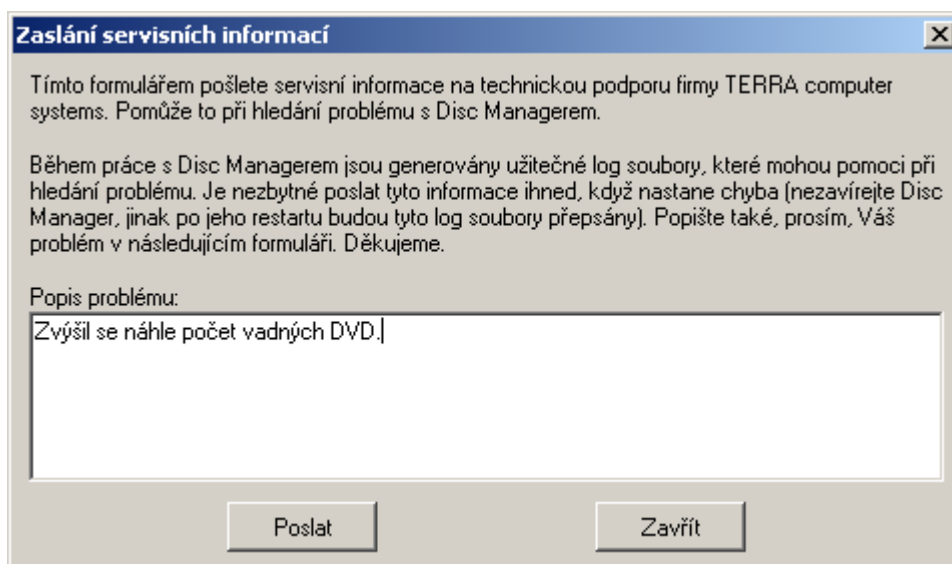
TIP: V některých zemích a přes některé mobilní operátory je možnost provést toto nastavení tak, aby vám informování přicházelo přes SMS bránu na váš mobilní telefon. O této možnosti se můžete informovat u svého operátora.

9.2 Upozorňování emailem

Kliknutím myši v *Menu* na položku *Informování>Upozorňování emailem* se tato služba aktivuje - v *Menu* se objeví zatržítka před touto funkcí. Nyní budou zaslány maily na zadanou adresu po splnění nastavených podmínek. Pro ukončení zasílání mailů klikněte v *Menu* na položku *Informování>Upozorňování emailem* a tato služba se deaktivuje, bude odstraněno zatržítka před touto funkcí.

9.3 Poslat servisní informace

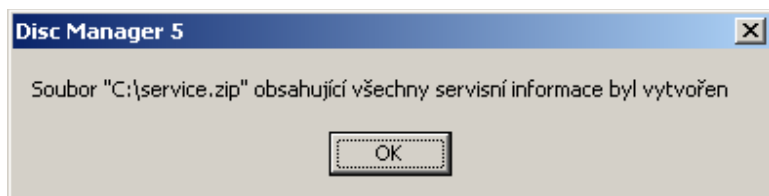
Pomocí této nabídky v *Menu* můžete zaslat servisní informace do střediska technické podpory fy TERRA computer systems. Budou zaslány LOGy z programu Disc Manager a váš popis problému. Log soubory obsahují všechny potřebné servisní informace užitečné při hledání příčiny vzniklého problému. Po kliknutí myši v *Menu* na *Informování>Poslat servisní informace* se zobrazí následující okno:



Kliknutím na tlačítko *Poslat* odešlete log soubory, kliknutím na *Zavřít* ukončíte tento dialog bez odeslání mailu. Tato funkce předpokládá připojení duplikátoru do sítě internetu.

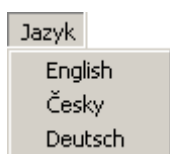
9.4 Export servisních informací

Pomocí této nabídky v *Menu* můžete vytvořit soubor *service.zip*. Tento soubor bude obsahovat všechny servisní informace (LOG soubory) užitečné při hledání příčiny vzniklého problému. Informace obsažené v tomto souboru jsou stejné jako v předešlém případě (kap. 9.3). Rozdíl je jen v manuálním odeslání tohoto souboru. Tento soubor můžete odeslat do střediska technické podpory fy TERRA computer systems na adresu tech-sup@terra.cz. Po vytvoření souboru jste informováni zprávou na monitoru, viz. následující obrázek. Vidíte zde soubor i jeho umístění:



Kliknutím na tlačítko *OK* uzavřete tento dialog.

10. Menu Jazyk

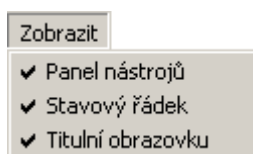


Toto *Menu* slouží pro přepínání mezi podporovanými jazyky. V současné době to jsou tyto jazyky:

- Angličtina
- Čeština
- Němčina

Kliknutím myši v *Menu* na položku *Jazyk*>[*eng / cz / de*] se aktivuje *Menu* ve zvoleném národním jazyce. V *Menu* se objeví zatržítka před zvoleným jazykem.

11. Menu Zobrazit



Panel nástrojů
Stavový řádek
Titulní obrazovka

- Zobrazí nebo skryje nástrojovou lištu.
- Zobrazí nebo skryje stavový řádek.
- Povolí / zakáže zobrazování titulní obrazovky při spuštění

11.1 Panel nástrojů



Kliknutím myši v *Menu* na *Zobrazit>Panel nástrojů* se skryje panel nástrojů. Opětovným kliknutím se zobrazí. Při povolení této funkce bude v *Menu* před položkou *Panel nástrojů* zatržítko.

11.2 Stavový řádek



Kliknutím myši v *Menu* na *Zobrazit>Stavový řádek* se skryje řádek s údaji, který se nachází ve spodní straně okna Disc Manageru. Opětovným kliknutím se zobrazí. Při povolení této funkce bude v *Menu* před položkou *Stavový řádek* zatržítko. Ve stavovém řádku můžete vidět následující informace:

Typ automatu: zde je zobrazen typ připojeného automatického podavače (např.: Alpha, Delta, Gamma, Omega, Shuttle, Samurai, DiscJet) a počet mechanik které může obsloužit. Například Delta 5 může obsloužit 4 zapisovače a jednu tiskárnu.

Verze firmware automatu: zde je zobrazena verze instalovaného firmware automatického podavače.

NET: zobrazí se, pokud je aktivní (povolená) síť - *NETwork*

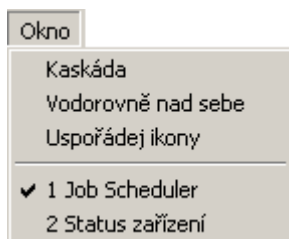
ARC: zobrazí se, pokud je aktivní (povolená) funkce *ARC*

Počet klientů: zobrazuje počet datových a informačních připojení

11.3 Titulní obrazovka

Kliknutím myši v *Menu* na *Zobrazit>Titulní obrazovku* povolíte nebo zakážete zobrazení úvodní obrazovky při spuštění Disc Manageru. Při povolení této funkce bude v *Menu* zatržítko před položkou *Titulní obrazovku*. Při zakázání tam zatržítko nebude.

12. Menu Okno



Kaskáda
Vodorovně nad sebe
Uspořádej ikony

- Zobrazí otevřená okna kaskádovitě za sebou.
 - Zobrazí otevřená okna nad sebou.
 - Uspořádá uzavřená okna.

12.1 Kaskáda

Kliknutím myši v *Menu* na *Zobrazit>Kaskáda* se uspořádají otevřená okna na ploše Disc Manageru vzestupně za sebou, z leva do prava.

12.2 Vodorovně nad sebe

Kliknutím myši v *Menu* na *Zobrazit>Vodorovně nad sebe* se uspořádají otevřená okna na ploše Disc Manageru nad sebou a využijí celou šířku plochy Disc Manageru.

12.3 Uspořádej ikony

Kliknutím myši v *Menu* na *Zobrazit>Uspořádej ikony* se uspořádají uzavřená (minimalizovaná) okna na ploše Disc Manageru. Minimalizovaná okna se přesunou na ploše Disc Manageru dolů, těsně nad stavový řádek a zaplní místo zleva v ploše Disc Manageru, viz následující obrázky:

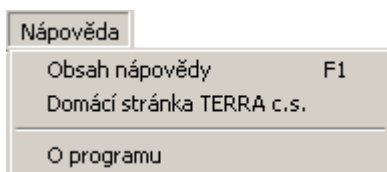


Neuspořádaná okna na ploše Disc Manageru



Uspořádaná okna na ploše Disc Manageru

13. Menu Nápověda



- Obsah nápovědy** - Zobrazí nápovědu.
- Domácí stránka** - Otevře internetovou stránku fy TERRA computer systems.
- O programu** - Zobrazí dialog o programu Disc Manager.

13.1 Obsah nápovědy

Kliknutím myši v *Menu* na *Nápověda>Obsah nápovědy* nebo stisknutím klávesy *F1* se zobrazí nápověda k programu Disc Manager.

13.2 Domácí stránka

Kliknutím myši v *Menu* na *Nápověda>Domácí stránka TERRA c.s.* se spustí internetový prohlížeč ve kterém se zobrazí internetová stránka firmy TERRA computer systems - www.terra.cz Tato funkce předpokládá připojení počítače s Disc Managerem k internetové síti.

13.3 O programu



Kliknutím myši v *Menu* na *Nápověda>O programu* se zobrazí okno ve kterém vás informuje o výrobci (autorovi) programu Disc Manager, o prodejní a servisní firmě v zahraničí a o uživateli a jeho licenčním klíči.

Stisknutím klávesy *ESC* nebo kliknutím myši na křížek v pravém horním rohu okna *O programu* toto okno uzavřete.

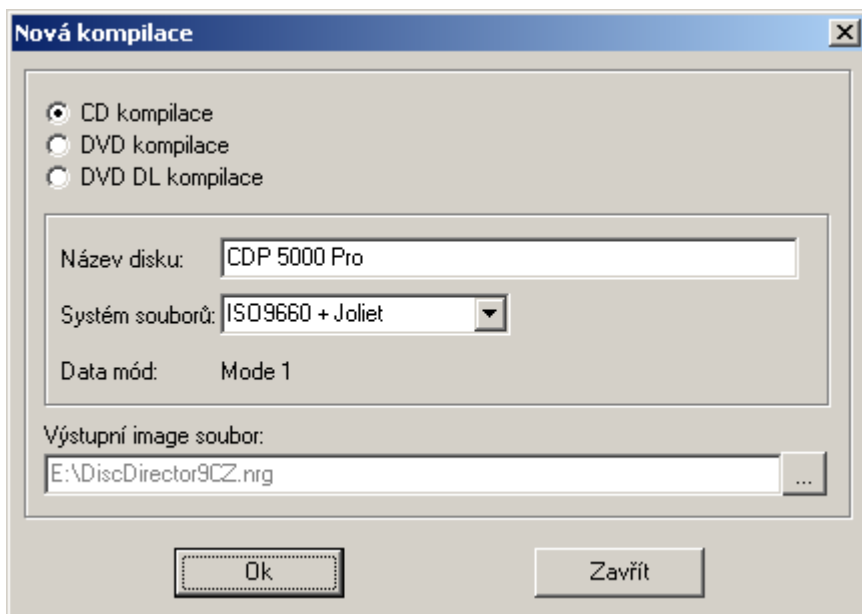
14. Disc Xpress



Program Disc Xpress slouží k vytváření datových CD a DVD disků. V následujících kapitolách jsou popsána jednotlivá *Menu* programu Disc Xpress. Jsou popsána tak, jak jsou uvedena na liště *Menu* - v otevřeném okně programu Disc Xpress. V textu jsou rovněž odkazy na použití tlačítek na panelu nástrojů.

14.1 Spuštění Disc Xpressu

Samostatný program Disc Xpress lze spustit kliknutím myši na ikonu Disc Xpressu - na pracovní ploše počítače, nebo kliknutím na ikonu Disc Xpressu - na panelu nástrojů v programu Disc Manager, a nebo kliknutím myši v *Menu* programu Disc Manager na *Soubor>Disc Xpress*. Po spuštění programu Disc Xpress se zobrazí následující dialogové okno:



Popis dialogového okna:

Kompilace: kliknutím myši do okénka zvolte typ vytvářené kompilace - CD, DVD nebo DVD DL.

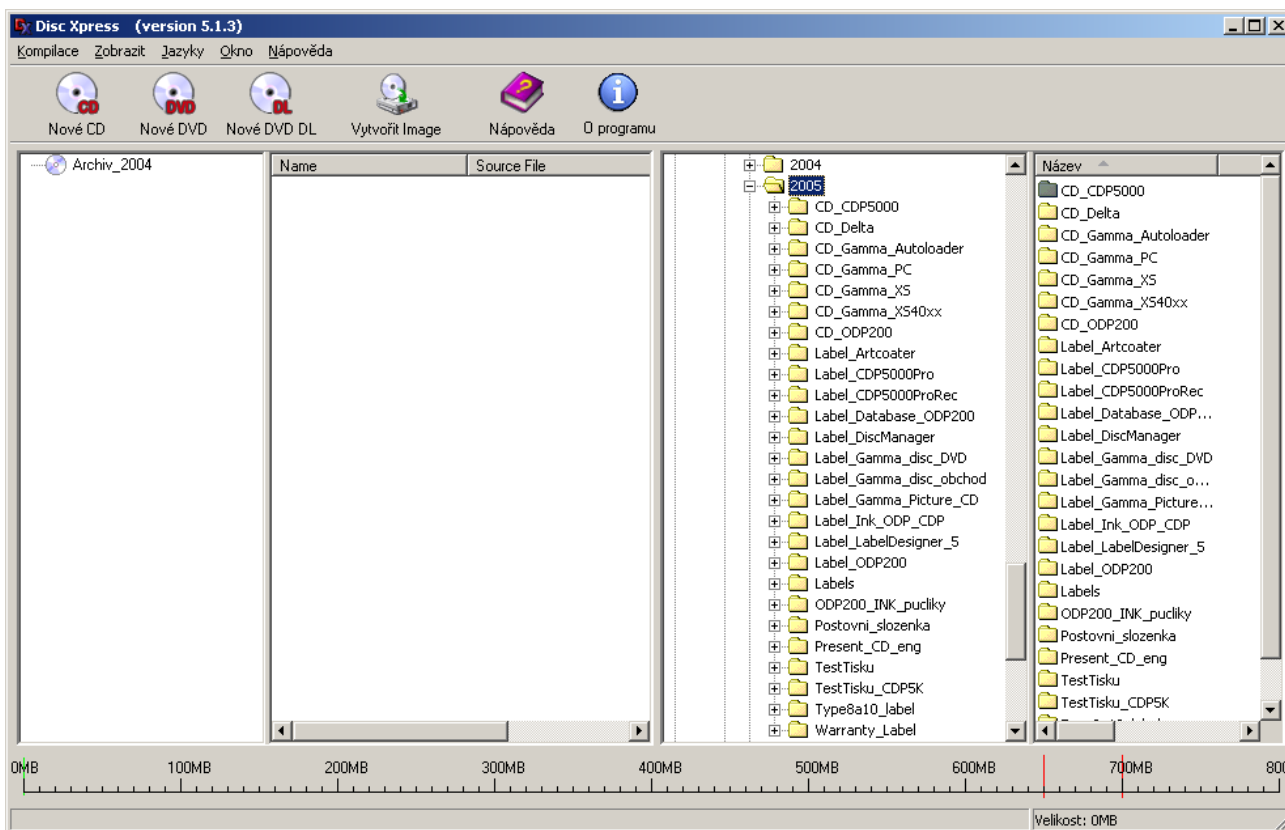
Název disku: zde můžete zvolit název vytvářeného disku.

Systém souborů: můžete zvolit ISO9660 nebo ISO9660 + Joliet. Volba ISO9660 + Joliet umožní zápis datových disků kde jsou použity dlouhé názvy a česká diakritika.

Data mód: je vždy Mode 1

Výstupní image soubor: klikněte na ikonu (...) a zadejte jméno pod jakým se kompilace uloží a nalistujte místo kam se kompilace uloží.

Kliknutím na tlačítko *OK* potvrďte nastavení kompilace, kliknutím na *Zavřít* ukončíte tento dialog. Nyní se zobrazí hlavní okno programu Disc Xpress:



14.2 Menu programu Disc Xpress



Struktura *Menu* v programu Disc Xpress jsou následující:

Kompilace

- Datové CD** - sestavení datového CD
- Datové DVD** - sestavení datového DVD
- Datové DVD DL** - sestavení datového DVD DL (Dual Layer nebo Double Layer)
- Vytvořit Image** - vytvoření a uložení obrazu
- Konec** - ukončení programu Disc Xpress

Zobrazit

- Titulní obrazovku** - povolení / zákaz zobrazení úvodní obrazovky

Jazyky

- Anglicky** - anglické menu
- Česky** - české menu
- Deutsch** - německé menu

Okno

- Vertikálně** - okna nad sebou
- Horizontálně** - okna vedle sebe

Nápověda

- nápověd k programu

14.3 Panel nástrojů



Kliknutím myší v *Menu* na ikonu v panelu nástrojů, spustíte zvolenou akci bez nutnosti listovat v menu.

14.4 Stavový řádek



Stavový řádek je dole v okně otevřeného Disc Xpressu. Je v něm zobrazována informace o velikosti sestavené kompilace pro CD, DVD a DVD DL.

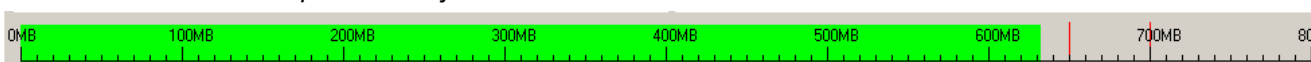
14.5 Velikost kompilace

Pro lepší orientaci je nad stavovým řádkem, ve spodní části okna Disc Xpressu, graficky znázorněna velikost kompilace pro CD, DVD nebo DVD DL. Po zvolení typu média CD, DVD nebo DVD DL se automaticky nastaví odpovídající velikost na indikátoru. Dále podle toho jak vkládáte soubory - sestavujete kompilaci, se zobrazuje zelený vodorovný sloupec, který graficky idikuje okamžitou velikost kompilace. V grafickém zobrazení velikosti kompilace jsou vyznačeny červenou svislou čarou maximální povolené velikosti kompilace pro zvolený typ disku. Při sestavování kompilace nesmí zelený sloupec překročit červenou svislou čáru. Pokud k tomu dojde, musíte odebrat soubory z kompilace tak, aby zelený sloupec dosahoval jen k červené svislé čáře.

Grafické znázornění kompilace CD, maximum je 650MB nebo 700MB.



Grafické znázornění kompilace CD - je vloženo 630MB dat.



Grafické znázornění kompilace DVD, maximum je 4.5GB (4500MB).



Grafické znázornění kompilace DVD DL, maximum je 9.6GB (9600MB).



15. Kompilace

Kompilace		
Datové CD	Datové CD	- sestavení datového CD
Datové DVD	Datové DVD	- sestavení datového DVD
Datové DVD DL	Datové DVD DL	- sestavení datového DVD DL
Vytvořit Image	Vytvořit Image	- vytvoření a uložení obrazu
Konec	Konec	- ukončení programu Disc Xpress

15.1 Datové CD

Kliknutím v *Menu* na *Kompilace>Datové CD* zvolíte vytváření datového CD disku. Aby jste mohli dále pokračovat musíte zadat některé důležité údaje pro vytvoření kompilace. Otevře se následující dialogové okno:

Dialogové okno s titulem "Nová kompilace". Vlevo jsou tři radiové tlačítka: "CD kompilace" (vybrané), "DVD kompilace" a "DVD DL kompilace". Pod nimi jsou tři pole: "Název disku:" s textem "Archiv_2004", "Systém souborů:" s vybranou hodnotou "ISO9660 + Joliet" a "Data mód:" s hodnotou "Mode 1". Dole je pole "Výstupní image soubor:" s textem "E:\Archiv_2004.nrg" a ikona pro výběr souboru. Na dně jsou tlačítka "Ok" a "Zavřít".

Popis dialogového okna:

Název disku: zde můžete zvolit název vytvářeného disku.

Systém souborů: můžete zvolit ISO9660 nebo ISO9660 + Joliet. Volba ISO9660 + Joliet umožní zápis datových disků kde jsou použity dlouhé názvy a česká diakritika.

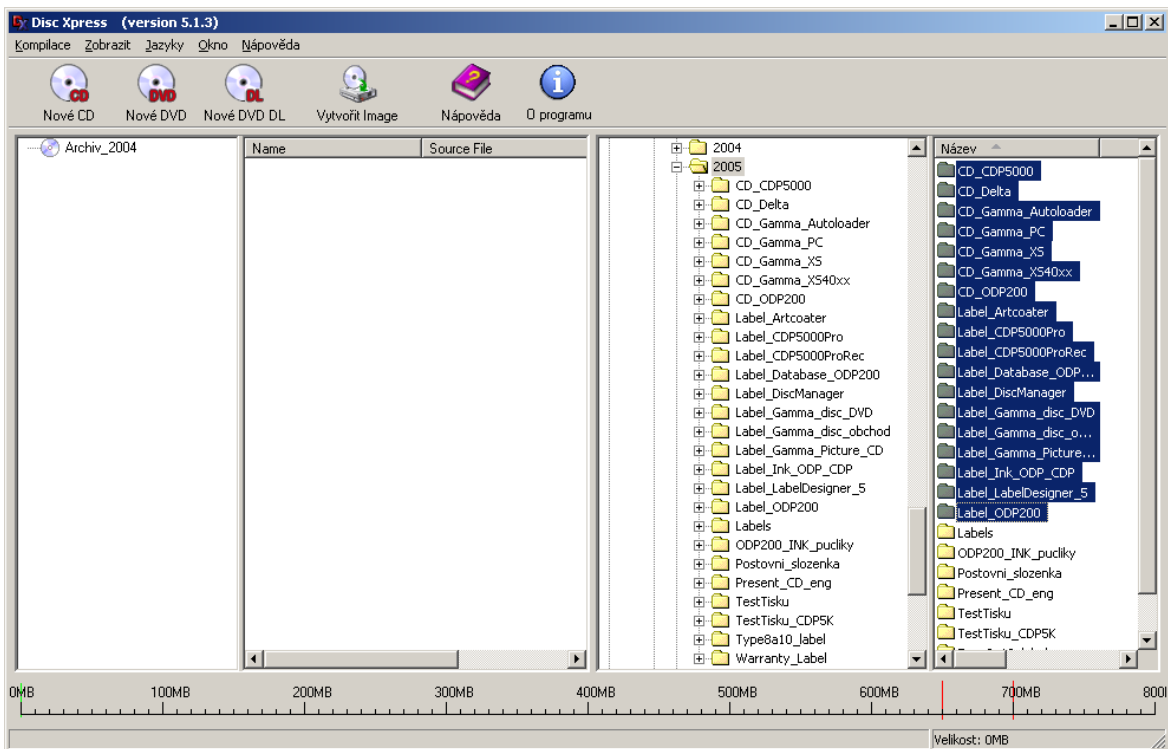
Data mód: je vždy Mode 1

Výstupní image soubor: klikněte na ikonu a zadejte jméno pod jakým se kompilace uloží a nalistujte místo kam se kompilace uloží.

Po doplnění údajů o názvu disku, zvolení systému souborů a názvu a umístění kompilace klikněte na tlačítko *OK*. Potvrďte tak sestavení kompilace. Kliknutím na tlačítko *Zavřít* ukončíte tento dialog. Nyní se zobrazí hlavní okno programu Disc Xpress ve kterém požadovanou kompilaci sestavíte, viz obrázek na následující straně. Pokud jste stiskli tlačítko *Zavřít*, neotevře se v následujícím okně levá část kde se sestavuje kompilace. V tomto případě musíte pro sestavení kompilace kliknout v *Menu* na položku *Kompilace>Datové CD*. Nyní se otevře okno *Nová kompilace*, viz. předešlý obrázek.

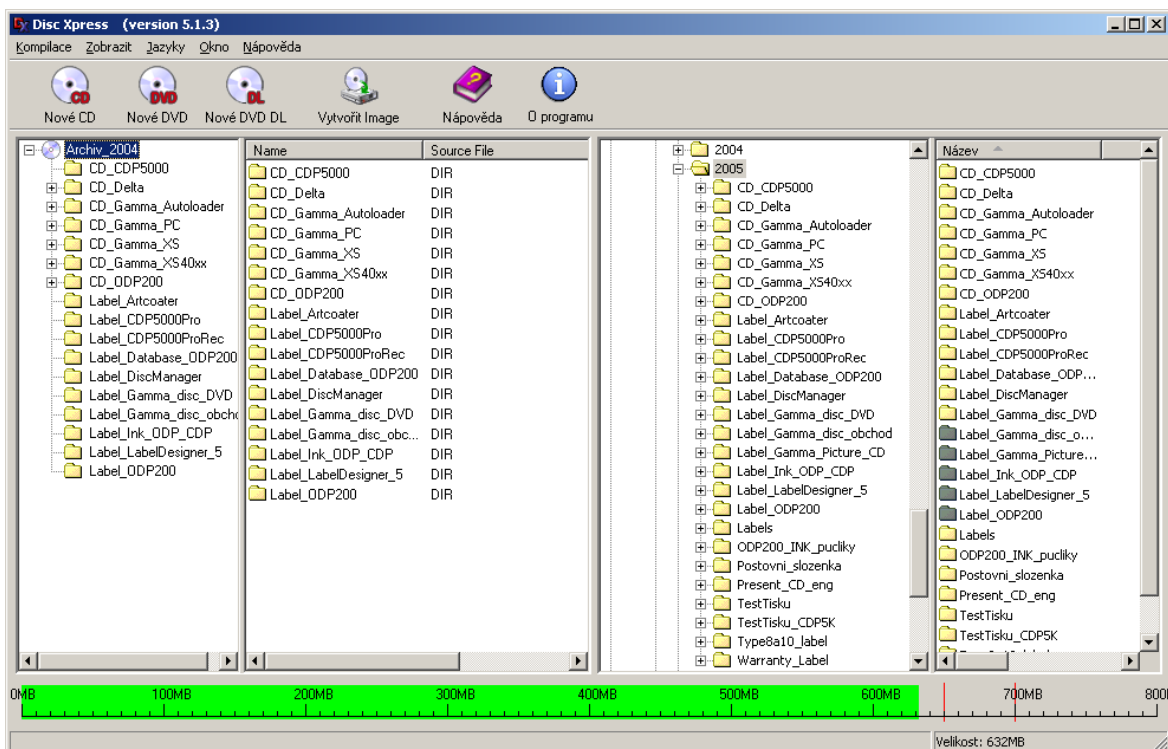
Kompilace pro CD disk může obsahovat maximálně 650 MB nebo 700 MB dat, v závislosti na použitém médiu. CD média průměru 120 mm se vyrábí pro kapacitu 74 minut (650 MB) a 80 minut (700 MB). Proto věnujte pozornost vytvářené kompilaci. Musíte vědět pro jaký disk kompilaci vytváříte.

Pokud vytváříte kompilaci pro jiná média, např.: Mini Disc, CarD60-R, CarD100-R a CD ve tvaru srdce, informujte se u vašeho dodavatele jakou mají tyto média kapacitu, tj. kolik se na takovéto médium vejde dat.



Sestavení kompilace pro datové CD

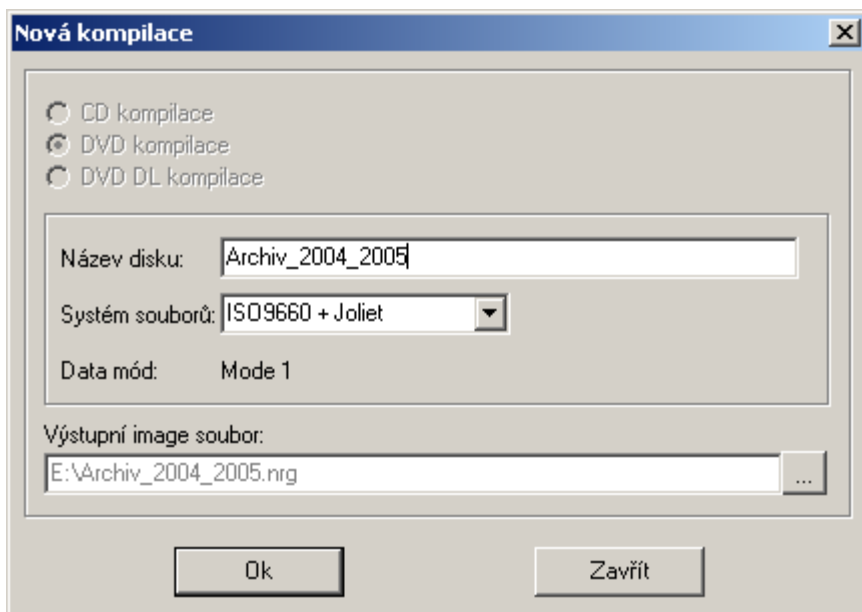
V pravé části okna Disc Xpresu je stromová struktura adresářů a souborů. Nalistujte požadované soubory a adresáře a označte je kliknutím myši. Postup označování souborů a adresářů je shodný s postupem ve Windows. Tj. můžete využívat tlačítka *Shift* a *Ctrl* pro pohodlnější výběr souborů a adresářů. Po dokončení výběru souborů je přetáhnete do levého okna - okna kompilace. Přetažení provedete tak, že myši ukážete na označené soubory a stisknete a podržíte stisknuté levé tlačítko myši. Nyní přejedete s kurzorem myši nad levé okno (okno kompilace) a uvolníte levé tlačítko myši. V okně kompilace se nyní objeví přetažené soubory a ve spodní části se objeví zelený sloupec který ukazuje velikost takto sestavené kompilace. Označením (výběrem) adresáře nebo souboru v okně kompilace a stisknutím klávesy *Delete*, odeberete soubor nebo adresář z kompilace.



Pokud jste do okna kompilace přetáhli všechny požadované soubory a adresáře, je kompilace CD sestavena.

15.2 Datové DVD

Kliknutím v *Menu* na *Kompilace>Datové DVD* zvolíte vytváření datového DVD disku. Aby jste mohli dále pokračovat musíte zadat některé důležité údaje pro vytvoření kompilace. Otevře se následující dialogové okno:



Popis dialogového okna:

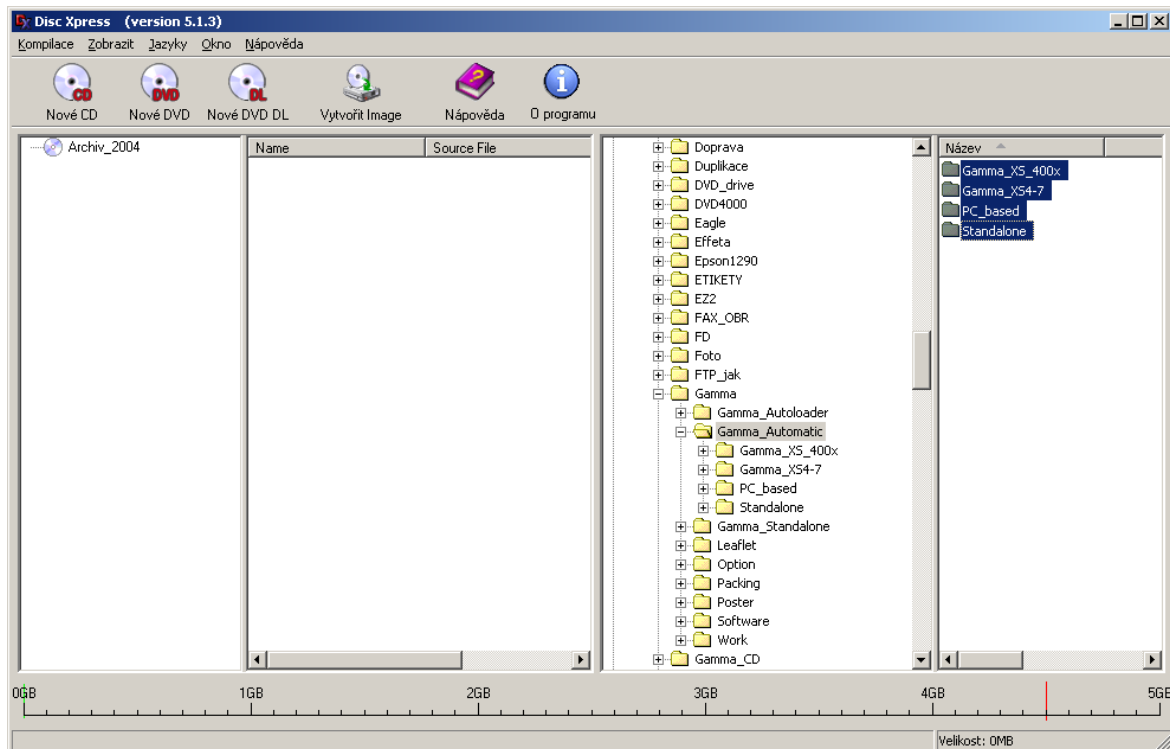
Název disku: zde můžete zvolit název vytvářeného disku.

Systém souborů: můžete zvolit ISO9660 nebo ISO9660 + Joliet. Volba ISO9660 + Joliet umožní zápis datových disků kde jsou použity dlouhé názvy a česká diakritika.

Data mód: je vždy Mode 1

Výstupní image soubor: klikněte na ikonu ... a zadejte jméno pod jakým se kompilace uloží a nalistujte místo kam se kompilace uloží.

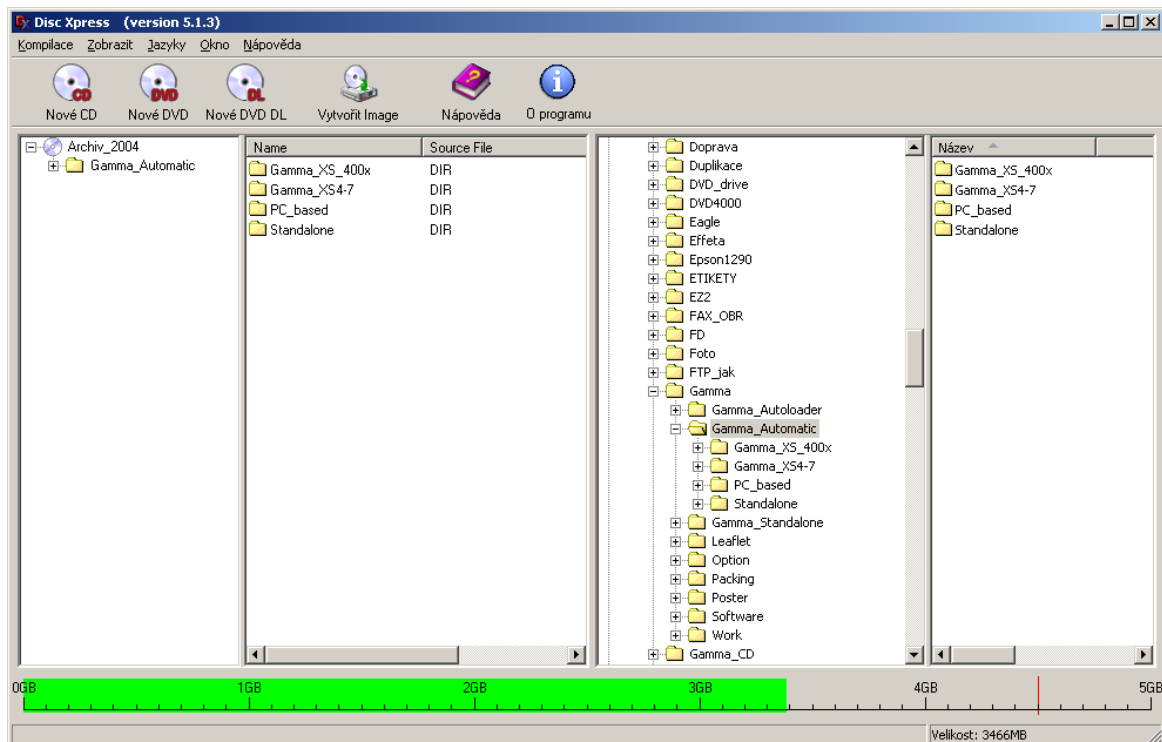
Po doplnění údajů o názvu disku, zvolení systému souborů, názvu a umístění kompilace, klikněte na tlačítko *OK*. Potvrďte tak sestavení kompilace. Kliknutím na *Zavřít* ukončíte tento dialog. Nyní se zobrazí hlavní okno programu Disc Xpress ve kterém požadovanou kompilaci sestavíte, viz. obrázek dole. Pokud jste stiskli tlačítko *Zavřít*, neotevře se v následujícím okně levá část kde se sestavuje kompilace. V tomto případě musíte pro sestavení kompilace kliknout v *Menu* na položku *Kompilace>Datové DVD*. Nyní se otevře okno *Nová kompilace*, viz. předešlý obrázek.



Sestavení kompilace pro datové DVD

V pravé části okna Disc Xpressu je stromová struktura adresářů a souborů. Nalistujte požadované soubory a adresáře a označte je kliknutím myši. Postup označování souborů a adresářů je shodný s postupem ve Windows. Tj. můžete využívat tlačítka *Shift* a *Ctrl* pro pohodlnější výběr souborů a adresářů. Po dokončení výběru souborů je přetáhnete do levého okna - okno kompilace. Přetažení provedete tak, že myši ukážete na označené soubory a

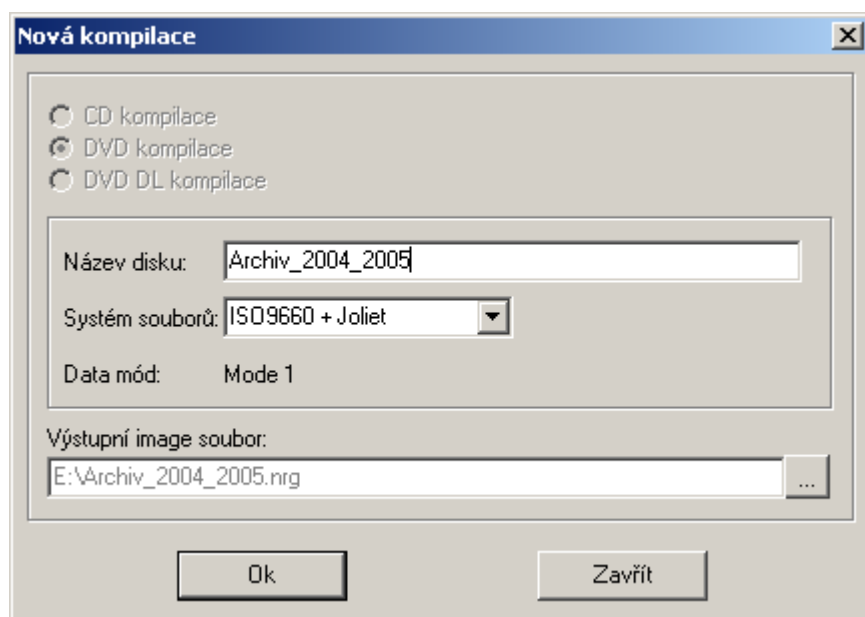
stisknete a podržíte stisknuté levé tlačítko myši. Nyní přejedete s kurzorem myši nad levé okno (okno kompilace) a uvolníte levé tlačítko myši. V okně kompilace se nyní objeví přetažené soubory a ve spodní části se objeví zelený sloupec který ukazuje velikost takto sestavené kompilace. Označením (výběrem) adresáře nebo souboru v okně kompilace a stisknutím klávesy *Delete*, odeberete soubor nebo adresář z kompilace.



Pokud jste do okna kompilace přetáhli všechny požadované soubory a adresáře, je kompilace DVD sestavena. Kompilace pro DVD může obsahovat maximálně 4,5 GB dat.

15.3 Datové DVD DL

Kliknutím v *Menu* na *Kompilace>Datové DVD DL* zvolíte vytváření datového DVD DL disku. Při vytváření tohoto typu disku je nutné vědět, jestli tento typ podporuje zapisovací mechanika duplikátoru. Aby jste mohli dále pokračovat musíte zadat některé důležité údaje pro vytvoření kompilace. Otevře se následující dialogové okno:



Popis dialogového okna:

Název disku: zde můžete zvolit název vytvářeného disku.

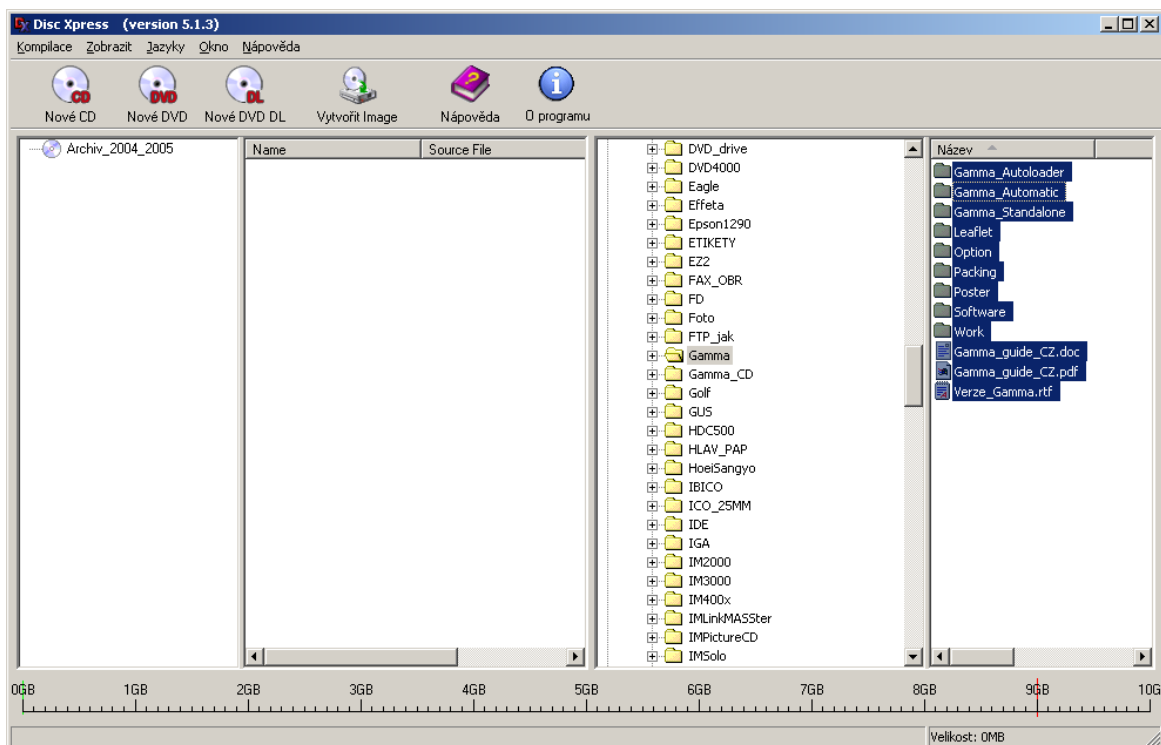
Systém souborů: můžete zvolit ISO9660 nebo ISO9660 + Joliet. Volba ISO9660 + Joliet umožní zápis datových disků kde jsou použity dlouhé názvy a diakritika.

Data mód: je vždy Mode 1

Výstupní image soubor: klikněte na ikonu (...) a zadejte jméno pod jakým se kompilace uloží a nalistujte místo kam se kompilace uloží.

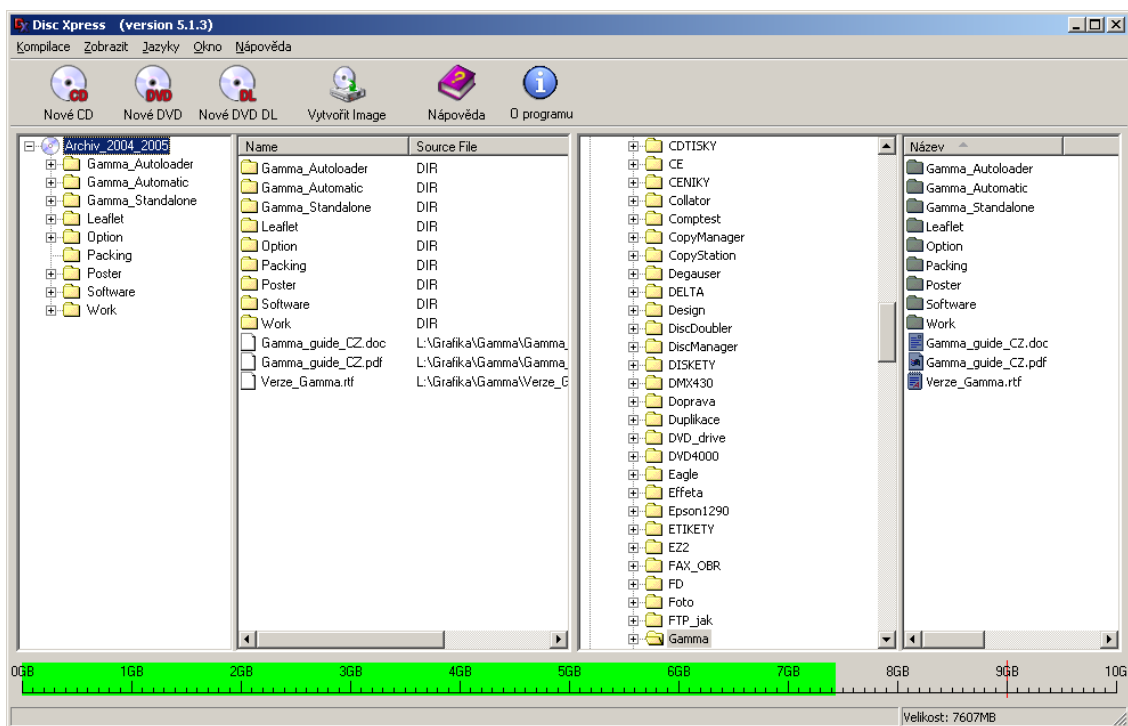
Po doplnění údajů o názvu disku, zvolení systému souborů, názvu a umístění kompilace, klikněte na tlačítko *OK*. Potvrďte tak sestavení kompilace. Kliknutím na *Zavřít* ukončíte tento dialog. Nyní se zobrazí hlavní okno programu

Disc Xpress ve kterém požadovanou kompilaci sestavíte, viz. obrázek dole. Pokud jste stiskli tlačítko *Zavřít*, neotevře se v následujícím okně levá část kde se sestavuje kompilace. V tomto případě musíte pro sestavení kompilace kliknout v *Menu* na položku *Kompilce>Datové DVD DL*. Nyní se otevře okno *Nová kompilace*, viz. předešlý obrázek.



Sestavení kompilace pro datové DVD DL

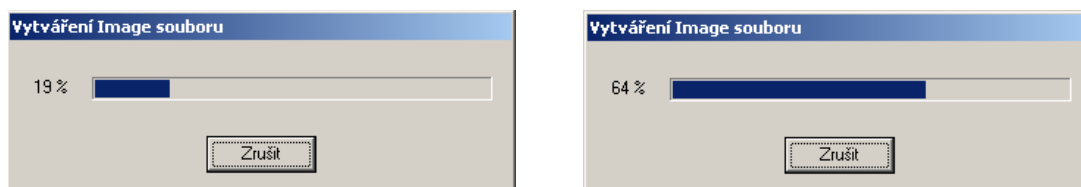
V pravé části okna Disc Xpresu je stromová struktura adresářů a souborů. Nalistujte požadované soubory a adresáře a označte je kliknutím myši. Postup označování souborů a adresářů je shodný s postupem ve Windows. Tj. můžete využívat tlačítka *Shift* a *Ctrl* pro pohodlnější výběr souborů a adresářů. Po dokončení výběru souborů je přetáhnete do levého okna - okno kompilace. Přetažení provedete tak, že myši ukážete na označené soubory a stisknete a podržíte stisknuté levé tlačítko myši. Nyní přejedete s kurzorem myši nad levé okno (okno kompilace) a uvolníte levé tlačítko myši. V okně kompilace se nyní objeví přetažené soubory a ve spodní části se objeví zelený sloupec který ukazuje velikost takto sestavené kompilace. Označením (výběrem) adresáře nebo souboru v okně kompilace a stisknutím klávesy *Delete*, odeberete soubor nebo adresář z kompilace.



Pokud jste do okna kompilace přetáhli všechny požadované soubory a adresáře, je kompilace DVD DL sestavena. Kompilace pro DVD DL může obsahovat maximálně 9,6 GB dat. Zde ještě musíme upozornit na to, že pro takto sestavenou kompilaci je nutno použít DVD DL média.

15.4 Vytvořit Image

Kliknutím v *Menu* na *Kompilace>Vytvořit Image* zvolíte vytváření samotného obrazu. Použití této funkce předpokládá již sestavenou kompilaci pro požadovaný typ média. Takto vytvořený obraz se dále použije v programu Disc Manager pro zápis na požadované médium. Zvolením této funkce se okamžitě spustí vytváření obrazu. Na ploše Disc Xpressu se otevře okno, které ukazuje časový průběh vytváření obrazu, viz následující obrázky:




Během vytváření obrazu má uživatel možnost tuto činnost přerušit kliknutím na tlačítko *Zrušit*. Zobrazí se následující okno (vlevo dole) se zprávou:

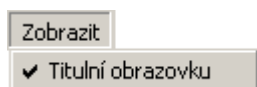


Po vytvoření obrazu se zobrazí okno (vpravo nahoře) se zprávou o úspěšném vytvoření obrazu, a to včetně cesty, kam byl vytvořený obraz uložen. Kliknutím na tlačítko *OK* ukončíte vytváření obrazu.

15.5 Konec

Pro výběr této funkce v *Menu* klikněte na *Kompilace>Konec*. Ukončíte program Disc Xpress. Ukončit program můžete také stisknutím kombinace kláves *Alt + F4*, nebo kliknutím na ikonu  v horním pravém rohu okna Disc Xpressu.

16. Zobrazit



Kliknutím myši v *Menu* na *Zobrazit>Titulní obrazovku* se povolí nebo zakáže zobrazení úvodní obrazovky při spuštění Disc Xpressu. Při povolení této funkce bude v *Menu* zatržítko před položkou *Titulní obrazovku*. Při zakázání tam zatržítko nebude.

17. Jazyky

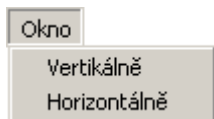


Toto *Menu* slouží pro přepínání mezi podporovanými jazyky. V současné době to jsou jazyky:

- Angličtina
- Čeština
- Němčina

Kliknutím myši v *Menu* na položku *Jazyk>[eng / cz / de]* se aktivuje *Menu* ve zvoleném národním jazyce. V *Menu* se objeví zatržítko před zvoleným jazykem.

18. Okno



V Menu Okno můžete uspořádat otevřená okna tak aby vám co nejlépe vyhovovala při práci.

Vertikálně - okna nad sebou
Horizontálně - okna vedle sebe

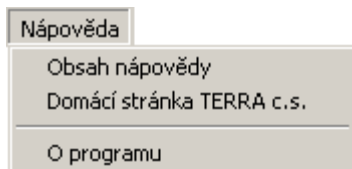
18.1 Vertikálně

Kliknutím myši v *Menu* na *Okno>Vertikálně*, se uspořádají otevřená okna na ploše Disc Xpresu nad sebou. Využijí celou šířku plochy Disc Xpressu. Jedno okno je pro kompilaci a druhé okno je pro výběr souborů a adresářů.

18.2 Horizontálně

Kliknutím myši v *Menu* na *Okno>horizontálně*, se uspořádají otevřená okna na ploše Disc Xpresu vedle sebe. Využijí celou šířku plochy Disc Xpressu. Jedno okno je pro kompilaci a druhé okno je pro výběr souborů a adresářů.

19. Nápověda



Obsah nápovědy - Zobrazí nápovědu.
Domácí stránka - Otevře internetovou stránku fy TERRA computer systems.
O programu - Zobrazí dialog o programu Disc Xpress.

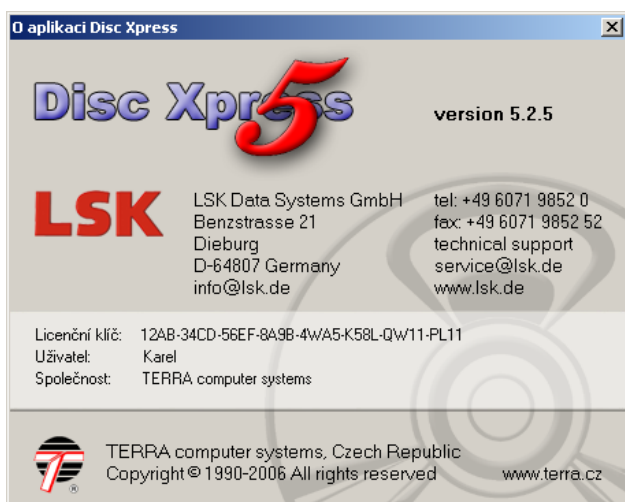
19.1 Obsah nápovědy

Kliknutím myši v *Menu* na *Nápověda>Obsah nápovědy* nebo stisknutím klávesy *F1* se zobrazí nápověda k programu Disc Manager.

19.2 Domácí stránka

Kliknutím myši v *Menu* na *Nápověda>Domácí stránka TERRA c.s.* se spustí internetový prohlížeč ve kterém se zobrazí internetová stránka firmy TERRA computer systems - www.terra.cz Tato funkce předpokládá připojení počítače s Disc Mangerem k internetové síti.

19.3 O programu



Kliknutím myši v *Menu* na *Nápověda>O programu* se zobrazí okno ve kterém vás informuje o výrobci (autorovi) programu Disc Manager, o prodejní a servisní firmě v zahraničí a o uživateli a jeho licenčním klíči.

Stisknutím klávesy *ESC* nebo kliknutím myši na křížek v pravém horním rohu okna *O programu* toto okno zavřete.

20. Jak udělat . . .

V následujících kapitolách je popsán postup co a jak udělat, například: jak vložit úlohu, jak smazat úlohu, jak upravit úlohu, jak vytvořit úlohu pro zápis, jak vytvořit úlohu pro tisk, jak vytvořit úlohu pro zápis i pro tisk, jak načíst obraz CD nebo DVD disku, jak vytvořit obraz ze souborů, ...

20.1 Jak načíst obraz CD nebo DVD disku

1. Kliknutím na ikonu Disc Manageru jej spustíte.
2. Zkontrolujte nastavení hardware a klikněte na *OK*, viz kapitola 8.1
3. Vložte do vstupního zásobníku disk ze kterého chcete získat obraz.
4. Na liště nástrojů klikněte na ikonu *Čist image*.
5. V otevřeném dialogovém okně zadejte jméno a umístění obrazu, který budete načítat. Jméno a místo můžete zadat po kliknutí na ikonku vedle okna *Image soubor* (ikonka se třemi tečkami). Potom klikněte na *OK*.
6. Kliknutím do okénka před rekordér vyberete ten, ve kterém se bude obraz načítat.
7. V okně *Rychlost čtení* zvolte 32x pro datové disky nebo 8x pro audio disky.
8. Klikněte na tlačítko *Start*. Duplikátor vezme disk ze vstupního zásobníku a vloží jej do zvoleného rekordéru. Průběh čtení je zobrazován graficky a procentuálně v okně *Stav*.
9. Po načtení obrazu disku klikněte na tlačítko *Zavřít*. Nyní je v počítači nahraný obraz disku. Obraz disku je ve stejném formátu jako zdrojový disk.

TIP: Načítaný obraz neukládejte na systémový disk, nebo na disk který je součástí systémového disku. Umožní vám to použít vyšší rychlost zápisu a bezproblémový zápis.

20.2. Jak vytvořit CD nebo DVD obraz ze souborů

1. Kliknutím na ikonu Disc Manageru jej spustíte.
2. Zkontrolujte nastavení hardware a klikněte na *OK*, viz kapitola 8.1
3. Na liště nástrojů klikněte na ikonu *Disc Xpress*.
4. V otevřeném okně zvolte typ kompilace - CD nebo DVD
5. Zvolte jméno (volume) disku.
6. Zvolte systém souborů (pro dlouhé názvy s diakritikou zvolte ISO9660 + Joliet).
7. Zadejte jméno a umístění obrazu, který budete načítat. Jméno a místo můžete zadat po kliknutí na ikonku vedle okna *Výstupní image soubor* (ikonka se třemi tečkami). Potom klikněte na *OK*. Obraz neukládejte na systémový disk, nebo na disk který je součástí systémového disku.
8. Zkontrolujte vaše nastavení je-li podle vašich požadavků a klikněte na *OK*.
9. V novém otevřeném okně (viz spodní obrázek na str. 27) sestavíte vaši kompilaci.
10. V pravém okně nalistujte požadované soubory a adresáře a označte je kliknutím myší. Viz. kap. 16.1 až 16.3
11. Po dokončení výběru souborů a adresářů je přetáhněte do levého okna - okna kompilace.
12. Sledujte zelený sloupec ve spodní části, který ukazuje velikost sestavené kompilace.
13. Nyní můžete přidávat nebo odebírat soubory a adresáře dokud není požadovaná kompilace hotová.
14. Kliknutím v *Menu* na *Kompilace>Vytvořit Image* spustíte vytváření obrazu z kompilace.
15. Po vytvoření obrazu se zobrazí zpráva o jeho úspěšném vytvoření, včetně cesty, kam byl obraz uložen.
16. Kliknutím na tlačítko *OK* ukončíte vytváření obrazu.
17. Kliknutím v *Menu* na *Kompilace>Konec* ukončíte program Disc Xpress.

20.3. Jak vytvořit úlohu pro zápis

K vytvoření úlohy pro zápis musíte mít již připravený obraz podle kapitoly 21.1 nebo 21.2.

1. Kliknutím na ikonu Disc Manageru jej spustíte.
2. Zkontrolujte nastavení hardware a klikněte na *OK*, viz kapitola 8.1
3. Kliknutím na ikonu *Job Editor* na liště nástrojů jej spustíte.
4. Klikněte na tlačítko *Přidat* pro vytvoření nové úlohy, viz. kapitola 4.2.1.
5. Zadejte název úlohy.
6. Klikněte na záložku *Vypalování*.
7. Povolte zápis kliknutím do okénka před položkou *Vypalování*.

8. V okénku *Image soubor pro vypalování* nalistujte již dříve vytvořený obraz pro zápis.
9. Povolte verifikaci (kontrolu po zápisu) kliknutím do okénka před položkou *Verifikace po vypálení*.
10. Povolte *Burn Proof* kliknutím do okénka před položkou *Ochrana podtečení vyrovnávací paměti*.
11. Zvolte rychlost zápisu, viz **TIP** v kapitole 4.2.1
12. Kliknutím na tlačítko *OK* vytvoříte novou úlohu pro zápis.

20.4. Jak vytvořit úlohu pro potisk

K vytvoření úlohy pro potisk musíte mít předem připravený tiskový soubor který má příponu *.prn. Tento tiskový soubor vytvoříte v grafickém programu který používáte. Pokud používáte grafický program Label Designer, který je součástí Disc Manageru, tak pro získání tiskového souboru postupujte podle návodu k Label Designeru. Pro vytvoření tiskové úlohy můžete použít přímo soubor s grafikou z Label Designeru a nemusíte vytvářet tiskový soubor. Tento soubor má příponu *.dml.

1. Kliknutím na ikonu Disc Manageru jej spustíte.
2. Zkontrolujte nastavení hardware a klikněte na *OK*, viz kapitola 8.1
3. Kliknutím na ikonu *Job Editor* na liště nástrojů jej spustíte.
4. Klikněte na tlačítko *Přidat* pro vytvoření nové úlohy, viz. kapitola 4.2.1.
5. Zadejte název úlohy.
6. Klikněte na záložku *Potisk*.
7. Povolte potisk kliknutím do okénka před položkou *Potisk*.
8. V okénku *Tiskový soubor* nalistujte vytvořený soubor *.prn nebo *. dml pro potisk.
9. Kliknutím na tlačítko *OK* vytvoříte novou úlohu pro potisk.

20.5 Jak vytvořit úlohu pro zápis i potisk

K vytvoření takovéto úlohy musíte mít předem připravený obraz podle kapitoly 21.1 nebo 21.2 a předem vytvořený tiskový soubor který má příponu *.prn. Tento tiskový soubor vytvoříte v grafickém programu který používáte. Pokud používáte grafický program Label Designer, který je součástí Disc Manageru, tak pro získání tiskového souboru postupujte podle návodu k Label Designeru. Pro vytvoření tiskové úlohy můžete použít přímo soubor s grafikou z Label Designeru a nemusíte vytvářet tiskový soubor. Tento soubor má příponu *.dml.

1. Kliknutím na ikonu Disc Manageru jej spustíte.
2. Zkontrolujte nastavení hardware a klikněte na *OK*, viz kapitola 8.1
3. Kliknutím na ikonu *Job Editor* na liště nástrojů jej spustíte.
4. Klikněte na tlačítko *Přidat* pro vytvoření nové úlohy, viz. kapitola 4.2.1.
5. Zadejte název úlohy.
6. Klikněte na záložku *Vypalování*.
7. Povolte zápis kliknutím do okénka před položkou *vypalování*.
8. V okénku *Image soubor pro vypalování* nalistujte předem vytvořený obraz pro zápis.
9. Povolte verifikaci (kontrolu po zápisu) kliknutím do okénka před položkou *Verifikace po vypálení*.
10. Povolte *Burn Proof* kliknutím do okénka před položkou *Ochrana podtečení vyrovnávací paměti*.
11. Zvolte rychlost zápisu, viz **TIP** v kapitole 4.2.1
12. Klikněte na záložku *Potisk*.
13. Povolte potisk kliknutím do okénka před položkou *Potisk*.
14. V okénku *Tiskový soubor* nalistujte předem vytvořený soubor *.prn nebo *. dml pro potisk.
15. Kliknutím na tlačítko *OK* vytvoříte novou úlohu pro zápis s potiskem.

20.6 Jak vložit úlohu

Ke vložení úlohy do plánovače - *Job Scheduleru*, potřebujete mít již vytvořenou úlohu podle kapitol 21.3 až 21.5.

1. Klikněte na tlačítko *Přidat* v pravé části okna *Job Scheduleru*.
2. Vyhledejte požadovanou úlohu a kliknutím ji označte.
3. Zadejte počet kopií.
4. Zvolte rychlost zápisu, viz **TIP** v kapitole 4.2.1
5. Kliknutím na tlačítko *OK* vložte úlohu do *Job Scheduleru*.

20.7 Jak spustit úlohu

1. Ke spuštění úlohy musí být vložena alespoň jedna úloha v plánovači - *Job Scheduleru*.
2. Kliknutím myši vyberte úlohu, kterou chcete spustit jako první. Pokud je vloženo více úloh - zvýšte její prioritu.
3. Kliknutím na tlačítko *Start* na panelu nástrojů spustíte vloženu úlohu. Další úloha se spustí po skončení první.

Po spuštění jsou úlohy vykonávány postupně shora dolů tak, jak jsou uvedeny na seznamu. Pokud potřebujete některou úlohu upřednostnit, nebo pozdržet, můžete změnit její prioritu kliknutím na tlačítko \uparrow pro zvýšení priority (upřednostnění), nebo na tlačítko \downarrow pro snížení priority (pozdržení), napravo v okně *Job Scheduleru*. Po spuštění úlohy jste o ní informováni v okně *Job Scheduleru* - počet již vytvořených kopií, průběhu a dokončení úlohy. Při vložení je úloha zobrazena černou barvou. Při vykonávání úlohy se změni její barva na červenou. Po dokončení se změni její barva na šedou.

TIP: *Nemanipulujte s CD nebo DVD disky ve vstupním a výstupním zásobníku během duplikačního procesu. Automat si průběžně zapamatovává množství disků v těchto zásobnících a když nějaké odeberete během zpracování úloh, automat nemusí novou úroveň zásobníků správně rozpoznat. Tak se může stát, že automat bude pouštět disky do výstupního zásobníku z příliš velké výšky. Chcete-li resetovat pozice všech zásobníků na výchozí hodnoty, provedete to v menu Spustit>Reset pozicí zásobníků v době nečinnosti Disc Manageru.*

20.8 Jak smazat úlohu

Pro zvýšení přehlednosti úloh můžete smazat úlohu v *Job Scheduleru*. Nelze smazat úlohu která se vykonává.

1. Kliknutím na úlohu, kterou chcete smazat ji označte.
2. Kliknutím na tlačítko *Smazat*, v pravé části okna *Job Scheduleru*, ji smažete.

20.9 Jak upravit úlohu

U úlohy vložené nebo zkopírované do *Job Scheduleru* můžete upravit počet kopií a rychlost zápisu. U právě vykonávané úlohy lze změnit počet disků, ale jen částečně. Nelze nastavit menší počet než je již hotový.

1. Vyhledejte požadovanou úlohu a kliknutím ji označte.
2. Klikněte na tlačítko *Upravit* v pravé části okna *Job Scheduleru*.
3. Zadejte počet kopií.
4. Zvolte rychlost zápisu, viz **TIP** v kapitole 4.2.1
5. Kliknutím na tlačítko *OK* vložíte upravenou úlohu zpět do *Job Scheduleru*.

20.10 Jak zkopírovat úlohu

Pokud potřebujete ještě jednou spustit úlohu, která je již dokončena, a která je stále v seznamu *Job Scheduleru*, můžete ji jednoduše zkopírovat, upravit a spustit znovu.

1. Kliknutím označte již ukončenou úlohu.
2. Klikněte na tlačítko *Kopie* v pravé části okna *Job Scheduleru*.
3. V okně *Job Scheduleru* se objeví kopie zvolené úlohy.

Nyní můžete kliknutím na tlačítko *Start* na panelu nástrojů spustit vloženu úlohu, nebo kliknutím na tlačítko *Upravit* na pravé straně okna *Job Scheduleru*, upravit zkopírovanou úlohu. Tj. můžete zadat počet kopií, případně změnit rychlost zápisu.

20.11 Jak vytvořit DMS soubor

Pro používání skriptů na řízení Disc Manageru je nezbytné vytvořit skriptové soubory DMS nebo NWP. Následuje popis i ukázka vytvoření skriptového souboru DMS (Disc Manager Script, *.dms) pro Disc Manager. Skriptový soubor je obyčejný textový soubor vytvořený v jednoduchém textovém editoru a uložený jako TEXTOVÝ DOKUMENT a má zpravidla velikost 150 až 200 byte a příponu *.dms (např. recprn.dms).

Struktura DMS:

- [GENERAL]** - část s hlavními parametry úlohy
 NAME - jméno úlohy
 COPIES - počet kopií
 INPUTBIN - 1-4 .. vstupní zásobník (standardně je 1 - první vstupní zásobník)
 OUTPUTBIN - 1-4 .. výstupní zásobník (standardně je 1 - první výstupní zásobník)
 STATUS - stav úlohy
 ERROR - popis chyby vzniklé během zpracování úlohy
- [RECORDING]** - část s parametry týkající se zápisu
 IMAGE - jméno obrazu (pokud je zadáno bez cesty, musí být ve stejném adresáři jako DMS soubor)
 DIRECTORY - adresář pro zápis (lze použít IMAGE nebo DIRECTORY, nesmí být použity oba parametry)
 VOLUME - specifické jméno disku při zvoleném parametru DIRECTORY
 SPEED - záznamová rychlost (standardně je max. rychlost)
 ERASE - 0/1 .. smazat disk před zápisem? (standardně je 0)
 VERIFY - 0/1 .. zkontrolovat data po zápisu? (standardně je 0)
 SIMULATION - 0/1 .. simulace zápisu? (standardně je 0)
- [PRINTING]** - část s parametry týkající se tisku
 LABEL - jméno tiskového souboru (je-li zadáno bez cesty, musí být ve stejném adresáři jako DMS soubor)
 MERGE - specifikuje soubor s externími texty pro soubory DML nebo BTW
 BEFOREREC - 0/1 .. tisk před zápisem? (standardně je 0)
 SIMULATION - 0/1 .. simulace tisku? (standardně je 0)

Stav úlohy a chyby:

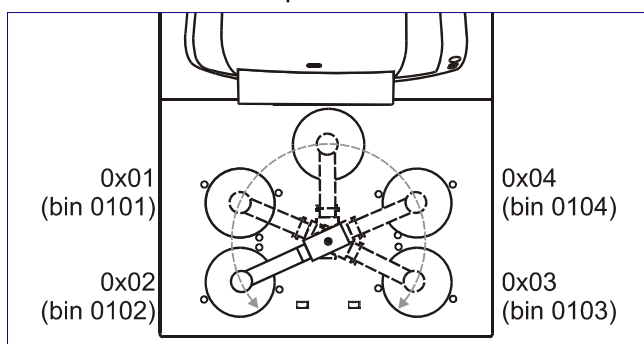
- [GENERAL]** - v hlavní části jsou:
 STATUS - stav DMS scriptu - průběh, chybový kód
 ERROR - popis chybového kódu
- STATUS:
 0 .. čekání na nový soubor pro DiscManager
 1 .. DiscManager nenalezl soubor DMS
 2 .. úloha byla přidána do Job Scheduleru
 3 .. úloha běží (záznam + tisk)
 4 .. úloha skončila
 10001 a více .. chybové kódy
- STATUS=10001 - chyba = neexistuje obraz pro zápis
 STATUS=10002 - chyba = neexistuje soubor pro potisk

Vstupní a výstupní zásobníky:

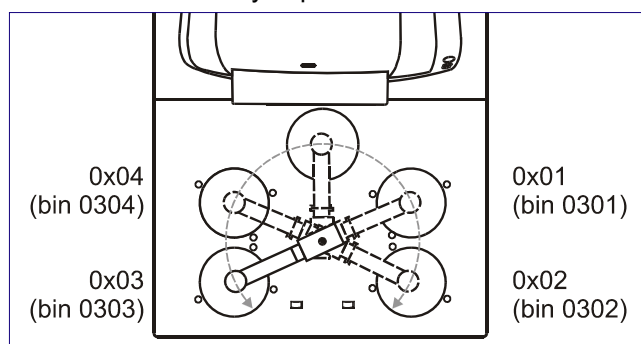
- [GENERAL]** - v hlavní části jsou:
 INPUTBIN - 1-4 .. vstupní zásobník
 OUTPUTBIN - 1-4 .. výstupní zásobník

Tyto parametry definují pro úlohu vstupní a výstupní zásobník (bin). Je nezbytné mít nastaven duplikátor do módu Individuální řízení zásobníků, viz kapitola 8.1 *Možnosti hardware*.

Číslování vstupních zásobníků:



Číslování výstupních zásobníků:



Příklady:**1.) Zápis obrazu a tisk prn souboru** (např. recprn.dms)

```
[GENERAL]
NAME=recording+printing
COPIES=15
STATUS=0
ERROR=
[RECORDING]
IMAGE=test.nrg
SPEED=40
ERASE=0
VERIFY=1
[PRINTING]
LABEL=test.prn
```

2.) Zápis adresáře (např. recdir.dms)

```
[GENERAL]
NAME=recording directory
COPIES=8
STATUS=0
ERROR=
[RECORDING]
DIRECTORY=e:\temp
VOLUME=test
SPEED=16
ERASE=0
VERIFY=0
```

NWP – Rimage Network Publisher Multi-Platform (skripty pro duplikátory Rimage)**Mechanismus:**

- NWP soubor je vykonán pod dohledem DMS
- DMS je metoda ARC, proto DM monitoruje ARC adresář na přítomnost DMS (*.dms) a NWP (*.nwp) souborů
- Postup:
 - 1) Nalezení NWP souboru
 - 2) Přejmenování NWP na INP (jen v průběhu vykonávání)
 - 3) Vykonání příkazů skriptu
 - 4) Přejmenování INP na:
 - DON (done, hotovo) pokud vše proběhlo úspěšně
 - ERR (error, chyba) a vytvoření LOG souboru popisujícího chybu
- Je nezbytné zajistit sdílený přístup pro čtení k tomuto souboru pro ostatní aplikace. Ostatní aplikace nesmí blokovat tento soubor, jinak mohou vzniknout problémy.

Implementované příkazy:

order_id	- jméno úlohy v Job Scheduleru
filetype=IMAGE	- obraz bude zapsán (parametr obsahuje obraz)
filetype=PARENT	- adresář bude zapsán (parametr obsahuje adresář)
file	- cesta k obrazu pro zápis (NRG, ISO) nebo adresář
volume	- specifikuje jmenovku disku (volume) pokud jsou nalezeny soubory v PARENT
label	- cesta k tiskovému souboru - PRN, DML, BTW, PDF
merge	- cesta k souboru který obsahuje externí texty ke vkládání do BTW nebo DML souborů
copies	- počet kopií

PŘÍLOHY

P1 Ukázka Log souboru - vytváření obrazu

Zde je zkrácená ukázka LOG souboru jednotlivých souborů a adresářů.

DATE: 14.10.2005 08:29:02
DISC NAME: Právo Evropské Únie
DESCRIPTION: Záložní archiv souborů jednotlivých disků.
DIRECTORY: 051014_082900_Právo Evropské Únie
245 FILES WERE COPIED SUCCESSFULLY

i:_cti_me.txt
i:\autorun.inf
i:\files\000text.html
i:\files\001text.html
i:\files\002text.html
i:\files\003text.html
i:\files\082otazka.html
i:\files\083otazka.html
i:\files\084otazka.html
i:\files\085otazka.html
i:\files\086otazka.html
i:\files\087otazka.html
i:\files\187otazka.html
i:\files\188otazka.html
"
"
"
"
i:\files\189otazka.html
i:\files\190otazka.html
i:\files\grafika.html
i:\files\html1.png
i:\files\html2.png
i:\files\jakhtml.html
i:\files\jakhtml.png
i:\files\prikłady.html
i:\files\styl.css
i:\files\texty.html
i:\files\title1.png
i:\files\title2.png
i:\files\title3.png
i:\files\title4.png
i:\files\title5.png
i:\files\top1.png
i:\files\top2.gif
i:\files\zakony.html
i:\index.html

0 FILES WERE NOT COPIED (because of problems with reading)

P2 Ukázka Log souboru - úlohy

Zde je zkrácená ukázka LOG souboru jednotlivých úloh. Jsou zde zapsány dostupné informace o duplikátoru a každá vytvořená kopie.

```
06:28:13 *****
06:28:13 This logfile was created 27.10.05, at 06:28:13
06:28:13 Disc Manager version 5.1.11.29
06:28:13 License conditions:
06:28:13     Disc Manager is registered
06:28:13     License key: DM50-12345-12345-12345-12345-12345
06:28:13     Possible autoloader: 00000000
06:28:13     Maximum count of recorders: 8
06:28:13     Maximum count of printers: 1
06:28:13     Autoloader mode is supported
06:28:13     Manual mode is supported
06:28:13     NET Server mode is enabled
06:28:13     Serialization is enabled
06:28:13 *****
06:28:14 Nero API version 6.6.0.12
06:28:14 *****
06:28:26 Autoloader type: Gamma 8 v.2.11 b4
06:28:26 Serial number of the autoloader: 55638429
06:28:26 Recorder 1: I: (5,2) PIONEER DVD-RW DVR-106D
06:28:26 Recorder 2: H: (5,3) PIONEER DVD-RW DVR-106D
06:28:26 Recorder 3: G: (5,0) PIONEER DVD-RW DVR-106D
06:28:26 Recorder 4: F: (5,1) PIONEER DVD-RW DVR-106D
06:28:26 Printer: IGA ODP 200 (HP type)
06:28:26 Memory free: 342 MB
06:28:26 Memory needed: 128 MB
06:28:26 HDD space for data (C:\Program Files\Disc Manager\disc manager\data): 20 GB
06:28:26 Max. age for data (C:\Program Files\Disc Manager\disc manager\data): 5 days
06:28:26 Now is used: 0 GB
06:28:26 Free space on drive C: 5 GB
06:28:27 *****
06:28:28 Start button pressed
06:28:28 *****
08:38:29 Job "Univerzita_CD4_Dys" (No. 0001)
08:38:29     Copy 1 of 100 finished
08:38:29     No record
08:38:29     Print label D:\ODP200_PrintFiles\Univerzita_CD4_Dys.prn
08:38:29     Simulation disabled
08:38:29     Record then print
08:38:29 *****
08:38:29     "
08:38:29     "
08:38:29     "
09:51:58 *****
09:52:42 Job "Univerzita_CD4_Dys" (No. 0001)
09:52:42     Copy 90 of 100 finished
09:52:42     No record
09:52:42     Print label D:\ODP200_PrintFiles\Univerzita_CD4_Dys.prn
09:52:42     Simulation disabled
09:52:42     Record then print
09:52:42 *****
09:52:42     "
09:52:42     "
09:52:42     "
09:52:42     atd. (postupně až do sté kopie)
```

P3 Chybová hlášení

Seznam chybových hlášení pro automaty: Alpha, Delta, Gamma, Omega, Samurai, DiscJet a Shuttle.

Status	Popis chyby	Význam chyby
0	low ink-level in printer	Dochází inkoust v tiskárně.
1	invalid command parameter	Špatná syntaxe příkazu, chyba programu.
2	no disc at the position	Na pozici kam došla hlava podavače není disk.
3	wrong position parameter the source or destination position doesn't exist	Chybná pozice zásobníků, nebo není správně definovaný při kalibraci.
4	right margin reached	Hlava podavače došla k pravému okraji.
5	left margin reached	Hlava podavače došla k levému okraji.
6	lifter blocked - can't go top	Je blokový liftr, hlava nemůže nahoru.
7	lifter blocked - can't go down	Je blokový liftr, hlava nemůže dolů.
8	init error - cannot initialize the loader	Program nenašel automatický podavač.
9	can't pick disc	Hlava nemůže vzít disk.
A	moving error	Chyba při pohybu podavače.
B	timeout error	Vypršel čas pro provedení činnosti.
C	ERR_UNLOAD (ne pro duplikátory Gamma)	Nelze vyjmout disk.
D	ERR_END_BIN (ne pro duplikátory Gamma)	Chyba při plném zásobníku vadných médií.
E	power up initialization error	Chyba inicializace po zapnutí podavače.
F	disc lost	Hlava ztratila disk.
G	ERR_POSITION (ne pro duplikátory Gamma)	Chybná pozice automatického podavače.
H	rotate CD error (rotation head is not yet implemented)	Chyba rotace. Rotační hlava není podporována.
I	reject bin is full	Plný zásobník vadných médií.
J	drive error (can't open or close)	Chyba zapisovače, nelze otevřít, nebo zavřít.
K	printer error (can't open or close)	Chyba tiskárny, nelze otevřít nebo zavřít tray.
L	reserved	Rezervováno pro pozdější použití.
M	disc not put (some problem with gripper)	Nelze položit disk - chyba hlavy.
N	door open (ne pro duplikátory Gamma)	Otevřený kryt duplikátoru, není u Gamma dupl.
S	rotator head not present (while trying to use rotation)	Není nasazena rotační hlava.
T	rotator bus is blocked	Sběrnice rotační hlavy je zablokována.
U	communication with rotator failed	Komunikace s rotační hlavou se nezdařila.
V	communication with rotator lost (during transfer)	Komunikace s rotační hlavou se přerušila.
W	rotator is not responding	Rotační hlava nekomunikuje.

Příklady některých chyb

Chybí disky. Ve vstupním zásobníku nejsou disky takže automat hlásí, že nemůže najít disk na dané pozici. Nyní máte dvě možnosti jak uvedenou chybu odstranit:

1. Naplnit vstupní zásobník a zvolit *Zkusit znovu*
2. *Vložit disk* do patřičného zapisovače ručně.

Zaškrtnete-li *Abort then the duplication process*, bude se Disc Manager chovat, jako by jste stiskly tlačítko *Stop* po vyřešení tohoto problému.

Chyba tiskárny. Tuto chybu způsobil nějaký hardwarový problém s tiskárnou. Tiskárna nekomunikuje s automatem. Je velmi složité posoudit, co přesně tento problém způsobilo, proto je zde pouze jediná možnost - vyřešit tento problém ručně..

Chyba tiskárny - inkoustu. Tiskárna hlásí malé množství inkoustu. Nyní máte dvě možnosti jak uvedenou chybu odstranit. Můžete vyměnit příslušnou inkoustovou kazetu, nebo můžete zkusit vytisknout pár dalších kopií se stávající inkoustovou kazetou (bez varování o nízké hladině inkoustu). V inkoustových kazetách je většinou trochu inkoustu nad udávané množství, proto máte možnost zkusit potisknout dalších 1, 2, 5 nebo 10 disků, ačkoliv ukazatel hladiny inkoustu již hlásí 0%.

INDEX

A

ARC 19, 22, 23, 26
ARC adresář 21
ARC metoda 21
ARC pro Clienta 23
Atributy 6, 7, 13
AUT 23
Automatický podavač 23
Autorun 2

C

COM port 19
Čárový kód 23
Časová podmínka 22
Číslo 13
Čist image 4, 5
Čtení disků 6, 13, 23

D

Data mód 28, 30, 32, 33
Demo 23
Disc Xpress 4, 28, 29
 Datové CD 30
 Datové DVD 32
 Datové DVD DL 33
 Jazyky 35
 Kompilace 30
 Konec 35
 Menu 29
 Nápověda 36
 O programu 36
 Okno 36
 Panel nástrojů 29
 Spuštění 28
 Stavový řádek 29
 Velikost kompilace 29
 Vytvořit Image 35
 Zobrazit 35
DMS 21, 23, 39
 chyby 40
 NWP 41
 příkazy 41
 Příklady 41
 Rimage 41
 Stav 40
 Struktura 40
 zásobníky 40
Domácí stránka 27, 36

E

e-mail 4, 23, 24
Existence souboru 22
Export 23

F

firmware 26
Funkce 23

H

Hlavní parametry: 21
Hlídní adresářů 21
Hlídní Image souborů 21
Hlídní souborů 21
Hotovo 13

I

image soubor 28, 30, 32, 33
Informování 4
INSTALACE 2
ISO9660 22, 28, 30, 32, 33
ISO9660 + Joliet 22, 28, 30, 32, 33

J

Jak udělat . . . 37
 Jak načíst obraz CD nebo DVD 37
 Jak smazat úlohu 39
 Jak spustit úlohu 39
 Jak upravit úlohu 39
 Jak vložit úlohu 38
 Jak vytvořit CD nebo DVD 37
 Jak vytvořit DMS soubor 39
 Jak vytvořit úlohu pro potisk 38
 Jak vytvořit úlohu pro zápis 37
 Jak vytvořit úlohu pro zápis i potisk 38
 Jak zkopírovat úlohu 39
Jazyk 25, 29
 Angličtina 25, 35
 Čeština 25, 35
 Němčina 25, 35
Job Editor 4, 5
Job Scheduler 4, 5, 12
 Kopie úlohy 16
 Mód čtení disků 12
 Mód duplikace 12
 Načíst naplánované úlohy 17
 Přidat novou úlohu 14
 Smazat úlohu 15
 Snížit prioritu 16
 Upravit úlohu 15
 Zvýšit prioritu 16

K

Kapacita 20
 Kompilace 28, 29, 30, 31, 32, 34
 Datové CD 29, 30
 Datové DVD 29
 Datové DVD DL 29, 30
 Image 29, 30
 Konec 29
 Kopie 4, 6, 12, 13, 16

L

Label Designer 4, 5
 Latenční doba 21
 Licenční ujednání 3
 Limitní velikost 22
 Log soubory 14, 25

M

Manuální mód 23
 MENU 4
 Panel nástrojů 5
 Menu Informování 23
 Export servisních informací 25
 Nastavení 23
 Poslat servisní informace 24
 Upozorňování emailem 24
 Menu Spustit 17
 Reset automatu 18
 Reset pozicí zásobníků 18
 Start 18
 Stop 18
 Zrušit 18
 Merge Field 23
 Minimální velikost 22
 Místní port 24
 Mód čtení disků 4, 12
 Mód duplikace 4, 12
 Mód zásobníků 9, 19
 Monitoring 19
 Možnosti hardware 19

N

Načíst 4, 12, 17
 Návod 5, 27, 29
 Domácí stránka 27
 O programu 27
 Obsah nápovědy 27
 Nastavení 4, 19, 23
 nastavení poštovního účtu 24
 Nastavení programu 19
 Nastavení úlohy 22
 Název disku 28, 30, 32, 33
 Název úlohy 6, 7, 13, 14
 NET 23, 26
 NWP 21

O

O programu 5
 Obraz 7
 Odinstalování 2
 Okno 4, 26, 29
 Horizontálně 36
 Kaskáda 26
 Uspořádej ikony 26, 27
 Vertikálně 36
 Vodorovně nad sebe 26

P

Panel 4, 25
 Počet klientů 26
 Počet kopií 14, 15
 podmínky 22
 Popis 14
 Potisk 7, 8, 22
 Pracovní úložiště 20
 Předmět 24
 Přidat 4, 6, 12
 PŘÍLOHY 42
 Chybová hlášení 45
 Log soubor 43, 44

R

raid 20
 RAM disk 20
 Registrace 19, 23
 Registrační klíč 23
 Reset 4, 17
 Rotace disku 10, 19
 Rotační hlava 10
 Rychlost 14
 Řazení disků 19

S

serializace 23
 server 4
 servisní informace 4, 23
 Seznam klientů 18
 ARC 21
 Možnosti hardware 19
 Nastavení programu 20
 Registrace 23
 Řazení disků ve výstupním zásobníku 21
 síť 23
 Síťová služba 18
 Smazat 4, 6, 7, 12
 Snížit prioritu 12
 Soubor 5
 Číst image 10
 Disc Xpress 11
 Job Editor 6
 Job Scheduler 5
 Konec 11
 Label Designer 11

Stav zařízení 10
Vytvořit / Upravit 7
Společnost 23
Spustit 17
Spustit server 18
Spuštění Disc Manageru 2
SSD 20
Start 4, 5, 17, 22
Stav zařízení 4, 5
Stavový 25
stavu inkoustu 10
Stop 4, 5, 17
Systém souborů 28, 30, 32, 33
Šipka dolů 6
Šipka nahoru 6

T

Test 24
Tisk 20
Titulní obrazovku 25
Typ automatu 19, 26

U

Ukládání 14
Úlohy 13
Upozorňování 4, 24
 Upravit 4, 6, 7, 12
Uživatel 23

V

Vadných 13
vložit 15
Vypalování 8
Vytvořit 7

W

www.terra.cz 27, 36

Z

Zapnout automat 19
Zapnout tiskárnu 19
Zapnout vypalovačky 19
Zavřít 7
Zobrazit 25, 29
 Panel nástrojů 26
 Stavový řádek 26
 Titulní obrazovka 26
Zrušit 4, 5, 17
Zvýšit prioritu 12

Poznámky:

